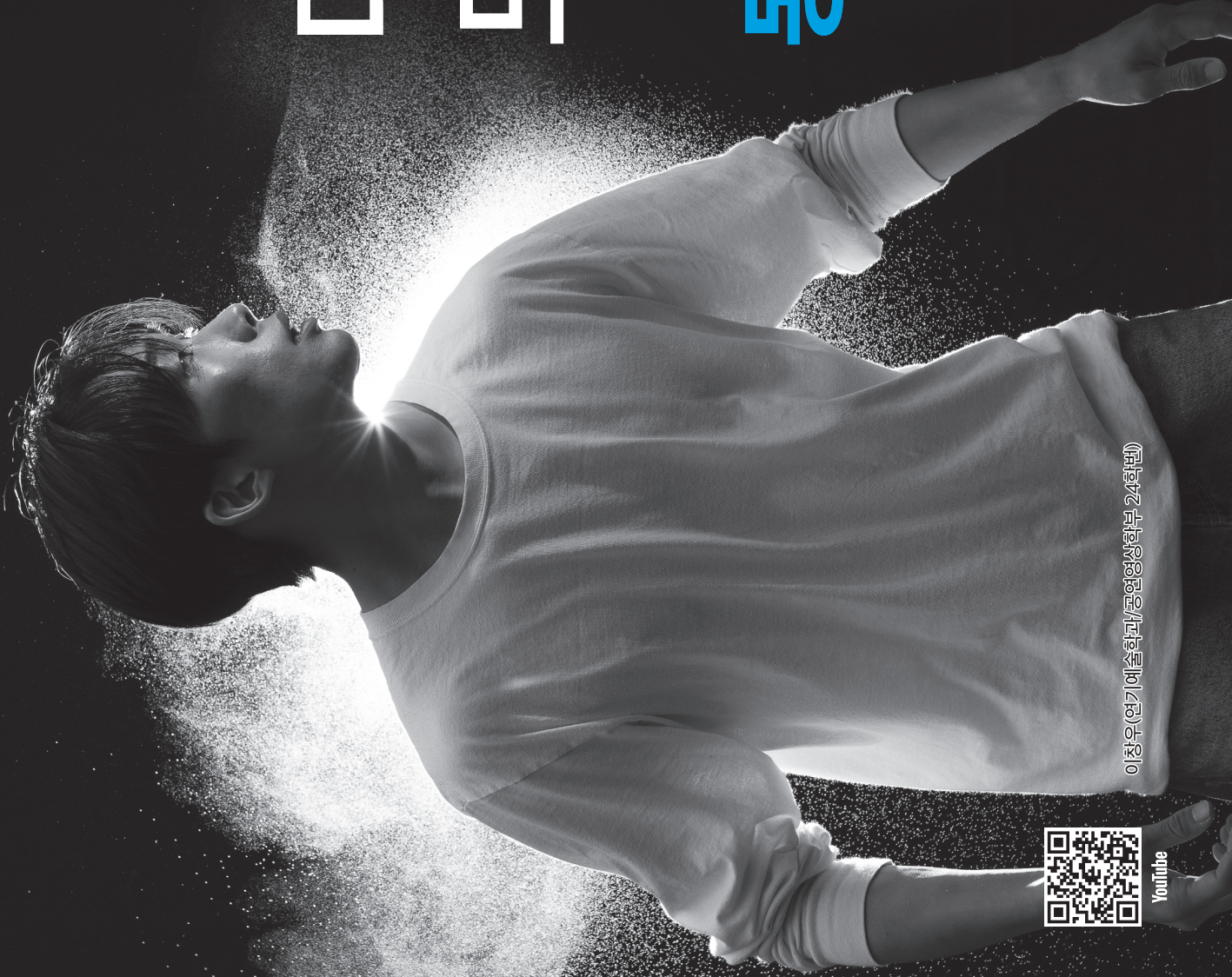


다가올 미래의 모든 것을...

동양대학교 VIBE



Youtube

이창우(연기예술학과/공연영상학부 24학번)

학 생 으 로 모 이 고,
전 문 가 로 흠 어 진 다

인 수 도 권 바 이 브
동 · 양 · 대 · 학 · 교

목차

2026학년도 신입학 정시모집요강

03 동양대학교 주요 POINT

04 교통안내

04 동두천캠퍼스

05 영주캠퍼스

06 사관학교 소개

06 공무원사관학교 _ 철도사관학교

07 학부(과) 소개

07 스마트건축공학과 _ 스마트기계공학과 _ 철도건설안전공학과

08 철도관제학과 _ 철도운전제어학과 _ 철도전기신호학과

09 철도차량학과 _ 철도자율전공학부 _ 간호학과

10 창의자율전공학부 _ 경찰범죄심리학과 _ 공공인재학부

11 군사학과 _ 보건행정학과 _ 유아교육과

12 철도시스템공학과 _ 게임학부 _ 디지털트윈소프트웨어학과

13 스마트안전시스템학부 _ 웹툰애니메이션학과 _ AI빅데이터융합학과

14 IT융합경영학과 _ e스포츠학과 _ 디자인학부

15 생활체육학과 _ 연기예술학과 _ 영상미디어학과

16 I 전형요약 및 주요사항

18 II 모집단위 및 전공

19 III 전형별 모집인원

20 IV 정시모집 공통사항

20 원서접수

21 전형료 안내

22 전형일정

23 합격자발표 및 등록 안내

24 V 세부 전형별 안내

24 수능 전형

25 일반 전형 I

26 실기 전형

28 정원의 전형

30 VI 성적 반영방법

30 대학수학능력시험 성적 반영방법

31 학교생활기록부 성적 반영방법

34 VII 제출 서류 안내

35 VIII 지원자 유의사항

38 IX 학사 안내

38 장학제도

43 학사제도

따라올 수 없는 최고의 사관학교 시스템
7급 및 9급 공무원 매년 다수 배출

공무원사관학교





공무원



경찰직



간호·보건직



군무원



교정직



기타 공공기관

경기도 RISE사업 선정

경기도 지역혁신중심
대학지원체계(RISE)사업

경기도 2025~2029
컨소시엄 사업비

5년 **100억** 지원

동양대학교 + 차의과학대학교 컨소시엄

인력양성 및 기술혁신·가치창출
지산학 얼라이언스 및 창업 활성화
평생교육 혁신 및 지산학 상생·협력

경북 RISE사업 선정

경북 지역혁신중심
대학지원체계(RISE)사업

경상북도 2025~2029

5년 **150억** 지원

철도분야
철도혁신 테스트베드 구축 및 운영,
철도특성화대학 역량 강화

간호분야
의성형 헬스케어 환경구축 및 교육운영

베어링분야
베어링특성화학과 역량 강화

철도대학·간호대학 창의자율 특성화

영주캠퍼스

스마트건축공학과 / 스마트기계공학과
철도건설안전공학과 / 철도관제학과
철도운전제어학과 / 철도전기신호학과
철도차량학과 / 철도자율전공학부
간호학과 / 창의자율전공학부

KTX-이음 개통으로 편하게 다니는 대학


영주캠퍼스

청량리역 ↔ 영주역 1시간 40분 도착
청량리역 ↔ 풍기역 1시간 30분 도착
스쿨버스 무료 운행

간호대학

간호학과

간호교육인증평가 3회 연속 5년 인증
(2025.12.11.~2030.12.10.)
2026학년도 11명 증원
(전체 113명 모집)



2025 대학혁신지원사업 일반재정지원대학 선정!

교육부 2025~2027

약 **100억** 지원



가장 빠른 철도 공기업 취업
코레일, 메트로 및 광역 교통공사 등
매년 다수 취업

철도사관학교

철도관련운영기관

한국철도기술연구원, 현대로템, 공항철도,
부산김해경전철, 용인경전철, 신분당선,
서울시메트로9호선, 우이신설경전철,
수서고속철도(주)SR 등



한국철도공사



서울교통공사



부산교통공사



대구교통공사



인천교통공사



철도관련운영기관

철도통합교육실습센터

국내 최대규모(All-in-One)

운전·차량정비·통합관제·신호제어·건설안전 등
관제실습실 연계, 건물 외부에 시험선로까지 구축
고속·일반용 노반·궤도 구현, 장비차량 실제 주행

문화예술·인문사회 첨단기술 특성화

동두천캠퍼스

경찰범죄심리학과 / 공공인재학부
군사학과 / 보건행정학과 / 유아교육과
철도시스템공학과 / 게임학부
디지털트윈소프트웨어학과
스마트안전시스템학부 / 웹툰애니메이션학과
AI빅데이터융합학과 / IT융합경영학과
e스포츠학과 / 디자인학부 / 생활체육학과
연기예술학과 / 영상미디어학과

수도권 스쿨버스 운행으로 가까운 대학

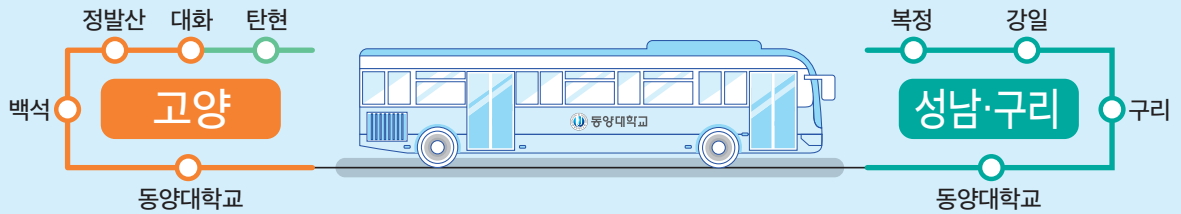
동두천캠퍼스

등·하교 스쿨버스 운행
승·하차 지점 : 탄현역/대화역/정발산역/백석역
북정역/강일역/구리 롯데백화점

오! 생각보다
집에서
가까운데~

그러게
와~

스쿨버스 고양 및 성남에서 매일 운행(월~금 : 2회)



지하철1호선

용산역 - 동두천역 **1시간 20분**

청량리역 - 동두천역 **60분**



구분		노선
스쿨버스	매일운행	고양 : 월~금 : 2회 - 승·하차 지점(탄현역/대화역/정발산역/백석역)
		성남·구리 : 월~금 : 2회 - 승·하차 지점(북정역/강일역/구리 롯데백화점)
전철	1호선 동두천역	1번 출구 → 동양대 정문까지 700m
시내버스	창말입구정류장	36(소요산 ↔ 수유역), 36(심야), 39(전곡 ↔ 도봉산), 39-1, 39-2, 39-4, 53-1, 53-5, 57, 57-1, 57-2

스쿨버스 영주에서 매일 운행
(월~목 : 6회, 금 : 10회)



KTX-이음

서울역, 청량리역 - 영주역 1시간 40분

원주역 - 영주역 50분



구분		노선
스쿨버스	매일운행	영주 : 월~목 : 6회 / 금 : 10회 운행
대중교통 (편도기준)	시내버스	영주 ↔ 동양대 수시 운행 / 22번(21회), 22-1번(2회), 27번(14회)
	시외버스	서울권 : 동서울(풍기 18회), 서울(강남,우등) 13회 경기·인천권 : 수원(9회), 성남(6회), 안양(2회), 부천(2회), 인천(9회), 안산(9회), 인천공항(2회) 경상권 : 동대구(15회), 북대구(3회), 포항(5회), 구미(6회), 경주(2회), 안동(18회), 부산(9회), 울산(2회) 충청권 : 대전(3회), 제천(2회) 강원권 : 원주(6회), 태백(3회), 강릉(2회), 속초(2회)
	기차(KTX-이음)	청량리 → 풍기(9회) / 부산 → 영주(4회) / 강릉 → 영주(2회) / 안동 → 풍기(7회) 대전 → 풍기(2회) / 충주 → 풍기(3회) / 동대구 → 영주(8회)

사관학교 소개

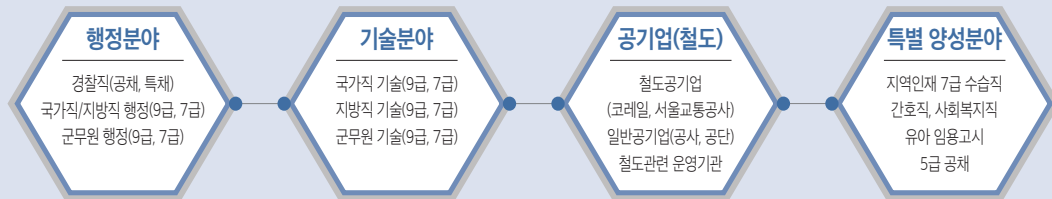
공무원사관학교

공무원 양성 20년의 노하우를 바탕으로 이제 새롭게 시작한다.

2004년 출범한 공무원사관학교는 공직 시험을 전문적으로 지원하는 대학의 부속기관으로서, 학년별 수준/직렬에 맞춘 체계적인 훈련 프로그램으로 공직 진출을 지원합니다.

양성분야

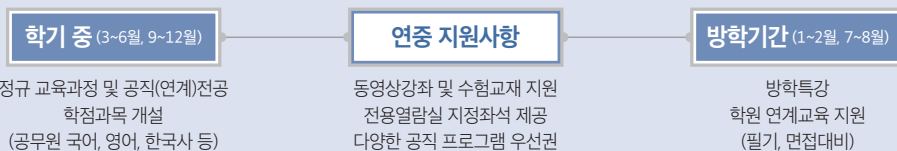
직렬별로 4개의 양성분야로 운영하며 각 분야별 책임지도교수를 배정하여 더욱 전문적으로 지도합니다.



수험지원 분야

1년 내내 다양한 교육프로그램과 전문 컨설턴트 1:1 멘토링 상담 지원(멘토-멘티), 정기평가시험(학기별 2회)

입교생은 캠퍼스별로 전용생활관(영주), 전용열람실, 스터디룸, 헬스장 등 최신시설 이용가능, 합격생 초청 멘토링 특강(졸업생 선배 및 현직 공직자)



철도사관학교

국내 최초의 4년제 철도대학! 철도사관학교!

철도사관학교는 철도대학에서 운영하는 철도차량운전면허 전문교육훈련기관입니다.

철도차량운전면허 취득을 통해 철도운영기관, 관련 산업체, 연구기관 등에서 근무할 핵심인재로 성장합니다.

실제 운행상황에 최적화된 교육시설

면허시험장과 동일한 최고수준의 시설과 장비를 교내에 갖추고 체계적이고 과학적인 교육을 실시합니다.

이론교육과 함께 실무와 동일한 실습교육을 반복적으로 실시하여 실력있는 예비기관사를 양성합니다.



FTS (전기능 모의운전연습실)

기관사(제2종)면허과정 종합교육
실제와 동일한 기기 및 상황 운영



PTS (기본기능 모의운전연습실)

기관사(제2종)면허과정 종합교육
실제와 유사한 기기 및 상황 운영



CAI (컴퓨터지원 학습실)

개인 자율학습 시행
이론과정, 고장조치, 비상조치 등

주요 취업기관 및 협력기관

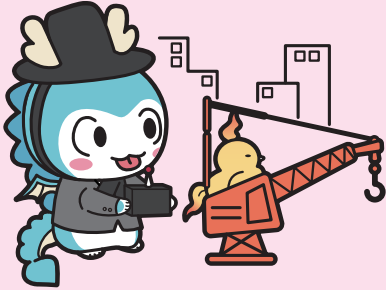
철도운영기관과 관련 단체 및 기업, 연구소와 협력을 통해 내실있는 교육과 실무 교육환경을 조성하고 있습니다.

2004년부터 현재까지 철도대학 졸업자 중 다수의 철도 관련 공기업에 취업하여 근무하고 있습니다.



영주

공과대학



스마트건축공학과

특징

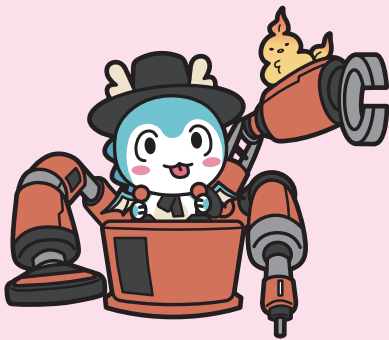
- ▶ 문제 해결 위주의 창의형 전문 엔지니어 양성
- ▶ 건축법, 건축물 관리법, 중대재해처벌 등 법률에 근거한 기술 및 안전 전문가 양성
- ▶ 공직진출 : 건축직공무원, 건축직군무원, 공사 등에 진출하기 위한 특강 및 자격증 준비반 운영
- ▶ 취득자격증 : 건축기사, 건축설비기사, 콘크리트기사, 건설안전기사, 건축재료시험기사, 건축산업기사, 건축설비산업기사, 건축일반시공산업기사, 콘크리트산업기사, 건설안전산업기사, 건축재료시험산업기사, BIM 운용전문가 1급 및 2급, Auto CAD 1급 및 2급

진로

- ▶ 공무원 및 공사 : 건축공무원(국가직, 지방직, 교육청 시설직), 건축직군무원, LH공사, SH공사, 국토안전관리원, 한국전력공사, 인천국제공항공사, 한국공항공사, 서울교통공사, 한국교육시설안전원 등
- ▶ 전문 엔지니어링 회사 : 종합건설회사, 전문건설회사, 건설감리회사, 건축구조사무소, 건축설비사무소, BIM 설계사무소, CAD 설계사무소, 구조물 안전진단회사 등
- ▶ 대학원 진학

영주

공과대학



스마트기계공학과

스마트기계공학과는 베어링특성화학파로 기업수요와 현장 요구에 맞춘 실무 중심의 교육을 통해 현장 맞춤형 인재를 육성하고 있습니다.

특징

- ▶ 산·학·연·관이 함께하는 베어링 특성화학파로 지역산업체 및 연구기관이 참여하고 지원하는 특성화학파
- ▶ 국내외 박람회 및 산업 연구기관 탐방을 통해 글로벌 역량 강화를 위한 다양한 경험을 제공
- ▶ 자격증(일반기계기사, 산업안전기사) 취득을 위한 지원, 스터디그룹 운영

진로

- ▶ 기계부품(베어링) 분야 : 일진베어링, 베어링아트, 세플러코리아 등 베어링 전문제조업체 (영주첨단베어링국가산업단지 완공 시 베어링 기업 우선 채용 기회)
- ▶ 자동차분야 : 현대·기아, KG모빌리티 등 자동차 제작사 및 현대모비스, 만도 등 자동차 부품업체
- ▶ 과학기술분야 및 공공기관 : 도로교통공단, 코레일(기계기술직), 한국가스공사, 지역난방공사 등

영주

철도대학



철도건설안전공학과

철도건설안전공학과는 철도건설의 초석이 되는 설계와 건설 및 유지관리, 안전 분야의 전문 엔지니어를 양성하는 학과이며 이를 확대하여 도로, 항만, 공항 등 다양한 건설분야에 진출하고 있습니다.

특징

- ▶ 교육과정 : ① 철도건설 전문 커리큘럼 구성 ② 국내 최대 철도제도/노반 실험장 보유 ③ 자격증, 철도운전면허 취득 강의 ④ 국내 최고의 철도건설 교수진 ⑤ 공무원/공기업 육성
- ▶ 장학 및 혜택 : 국가장학금 및 학과장학금 지원, 학과 공무원/공기업 취업반 운영, 글로벌 프런티어 추천, 입학에서 취업까지 케어링(C&M), 취업대상자 전원 취업 추천
- ▶ 학과행사 : 신입생 환영 OT, 학과 MT, 학술제, 체육대회, 초청강연, 모형경진대회 등

진로

- ▶ 최근 5년간 취업률(2020~2024)
 - 2020년(83.8%), 2021년(73.8%), 2022년(87.5%), 2023년(82.1%), 2024년(75%)
 - 한국철도공사, 대구교통공사, 철도전문건설회사[삼표레일웨이, ㈜특수건설 등], 건설회사[극동건설, ㈜삼호 등], 대학원 진학 등

영주

철도대학



철도관제학과

철도산업 분야에서 꽃은 철도관제입니다. 철도관제학과는 국내 4년제 대학 최초의 관제분야 특성화 학과로 발전하는 철도 시스템의 무인화, 첨단화에 따른 철도산업의 핵심인 철도관제 전문인력을 양성합니다.

특징

- ▶ 취업맞춤형 교육과정 : 철도관련기관 입사를 위한 철도전문 자격증 교육과정 운영
- ▶ 취업특화 비교과과정 : 자격증 취득 집중 지원, 철도공기업 준비 취업집중 학술회아리 운영
- ▶ 완벽한 실습환경 : 「철도관제교육센터」, 「철도사관학교」를 통해 철도관제자격증명 및 철도안전 면허 실습과 자격 및 면허 취득
- ▶ 주요 자격증 : 철도관제자격증명, 철도차량운전면허, 철도교통안전관리자 등

진로

- ▶ 철도 관련 공기업 : 한국철도공사, 서울교통공사, SRT, 부산교통공사, 인천교통공사, 대구교통공사, 광주교통공사, 대전교통공사 등
- ▶ 철도 관련 사기업 : 공항철도(주), 김포골드라인(주), 부산김해경전철(주), 서울시9호선운영(주), 신분당선(주), 용인경전철(주), 의정부경전철(주), 우이신설경전철(주), 현대로템, 다원시스, 우진산전 등 철도 관련 기업 및 교통 관련 공무원, 대학원 진학 등

영주

철도대학



철도운전제어학과

동양대학교 철도운전제어학과는 2005년 3월에 설립된 국내 최초 4년제 철도운전분야 특성화 학과입니다.

특징

- ▶ 철도분야 유경험 교수진의 제2종 전기차량 운전면허 취득 교육과정 운영
- ▶ 철도운전분야 실무중심 교육과정 운영
- ▶ 철도공기업 입사를 위한 전기일반, 기계일반, NCS, 면접대비 철도실무세미나 교육과정 운영
- ▶ 철도학술회리 TRM 운영(논문발표, 현장견학)

교육목표	학과특징	주요 자격증	취업현황('25년 4월 기준)
<ul style="list-style-type: none"> • 철도운전분야 특성화교육 • 철도운전분야 실무교육 	<ul style="list-style-type: none"> • 국내 4년제 대학 최초 운전분야 중점교육 • 철도운영기관 취업 중점 프로그램 운영 	<ul style="list-style-type: none"> • 철도차량운전면허 • 철도교통관제자격증명 • 철도교통안전관리자 • 철도운송(산업)기사 • 전기, 철도신호(산업)기사 등 	<ul style="list-style-type: none"> • 철도운영기관 총 409명 <ul style="list-style-type: none"> - 코레일 95명 - 서울교통공사 139명 - 대구교통공사 26명 - 부산교통공사 외 149명

진로

- ▶ 철도운영기관 : 한국철도공사, SR, 서울교통공사, 부산교통공사, 인천교통공사, 대구교통공사, 광주교통공사, 대전교통공사, 서울시메트로9호선, 공항철도, 신분당선, 우이경전철, 부산김해경전철, 김포골드라인, 용인경전철, 의정부경전철 등 20여 기관
- ▶ 기업 : 현대로템, 다원시스, 우진산전, 철도정비 및 신호 관련회사, 철도 및 교통 관련 공무원, 한국철도기술연구원, 대학원 진학 등

영주

철도대학



철도전기신호학과

철도차량운전면허는 비전공자도 취득할 수 있는 이미 일반화된 면허입니다. 철도시스템의 무인화, 자동화에 따라 철도신호제어와 전철전력시스템은 철도의 핵심 기술로 특히 '철도신호기사'와 '전기철도기사'는 희소 가치가 큰 전문 인력으로 정년이 없는 핵심 자격증입니다. 여러분은 입학하는 순간 철도산업의 중추적인 역할을 담당할 인재로 성장하게 됩니다.

특징

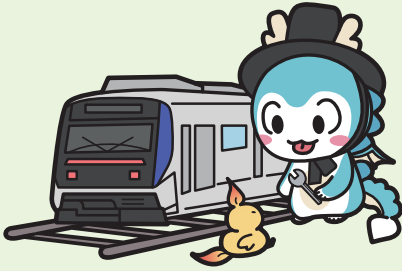
- ▶ 철도운영기관 입사를 위한 철도전문 자격증 과정으로 맞춤형 교육과정을 운영하고 있습니다.
- ▶ 1학년(철도교통안전관리자), 2학년(제2종 전기철도차량운전면허), 3학년(철도신호/전기철도 산업기사), 4학년(철도신호/전기 철도기사), 졸업과 동시에 자격증 3개로 철도공기업 최고 가산점을 확보하고 NCS를 준비합니다.

진로

- ▶ 철도운영기관 : 코레일, 서울교통공사 등 지역 도시철도 운영기관(부산, 인천, 대구, 광주, 대전), 서울시메트로9호선, 공항철도, 신분당선, 우이경전철, 부산김해경전철, 김포골드라인, 용인경전철, 의정부경전철 등 20여 기관
- ▶ 기업 : 대아티아이, 다원시스, 우진산전, 철도정비 및 신호 관련 기업

영주

철도대학



철도차량학과

철도차량학과는 철도산업의 핵심인 철도차량 분야의 다양한 기술인력을 양성합니다. 본 학과는 고속철도 차량, 전기동차 등에 대한 설계 및 개발 유경험 교수진과 관련 교육과정을 통하여, 철도차량의 설계, 제작, 운전, 운영 및 유지보수 분야의 전문인력을 육성합니다. 재학생들에게는 철도운영 회사, 철도차량 제작사 및 부품 생산 기업, 자동차·기계·로봇 등의 산업체와 산학 협력을 통하여 현장 실습 및 취업 추천 혜택을 제공하고 있습니다.

특징

- ▶ 철도차량 운전, 정비 및 설계 디자인, 제작 분야의 전문 엔지니어 양성
- ▶ 현장실습 학점 인정제도 운영
- ▶ 제2종 전기철도차량운전면허, 철도차량기사를 비롯한 관련 자격증 취득 지원
- ▶ 철도산업의 시화, 자동화, 로봇기술 대비 교육
- ▶ 2025년 신설학과

진로

- ▶ 코레일, 서울교통공사, 대구교통공사 등 철도운영기관, 철도차량 제작 및 정비 관련 기업체, 공무원 및 기계, 자동차, 로봇, 반도체, 우주 항공분야 등 산업체

영주

철도대학



철도자율전공학부

철도자율전공학부에서는 철도시스템(전기, 운전, 신호, 관제, 차량, 궤도, 토목 등)에 필요한 기초지식과 세부 분야별 전공교과목 이수를 통한 향후 스마트 철도 시대를 이어나갈 미래지향형 전문인력을 양성합니다.

특징

- ▶ 학생이 원하는 철도시스템(전기, 운전, 신호, 관제, 차량, 궤도, 토목 등) 분야의 학문을 공부할 수 있는 '철도자율전공' 교육과정 운영
- ▶ AI(인공지능)와 빅데이터 기반의 스마트 철도공학 및 미래 철도 시스템과 기술 동향을 파악할 수 있는 실무중심의 융합교육과정 운영
- ▶ 철도통합교육실습센터를 통한 실무중심의 교육과정 운영 및 철도전문인력 양성
- ▶ 관련자격증 : 전기기사, 철도운전면허, 철도신호기사, 철도관제사자격증, 토목기사, 철도교통안전기사 등

진로

- ▶ 철도관련 공기업 : 국가철도공단, 한국철도공사, 서울교통공사 및 공항철도 등
- ▶ 그 외 국가직 공무원, 포스코, 현대로템, 건설회사, 시공/설계/진단회사 및 건설회사 등

영주

간호대학



간호학과

특징

- ▶ 질 높은 교육 프로그램 : 체계적인 성과기반 교육과정 운영으로 인성과 전문 실무역량을 겸한 스마트선비 간호사 양성
- ▶ 다양한 현장실습기관 : 이화여대목동병원, 강동경희대학교병원, 인하대병원, 경북대학교병원 린여성병원 등 전공별·지역별 우수 임상실습기관 확보
- ▶ 최신식 실습실 : 기본간호학실습실, 건강사정실습실, META-SIMUL VR 실습실, KBLS 교육센터 등 첨단 실습실 완비
- ▶ 지역사회 특화 간호인재 양성 : 경북 RISE 사업 선정으로 지역 연계 교육 확대, 시뮬레이션 교육 강화 및 교육시설 첨단화 추진
- ▶ 학생 중심의 상담·관리 지원체계(C&M 제도) : 지도교수가 정기 상담과 코칭을 통해 학생의 학업·진로를 밀착 지원하고, 우수 학생에게 장학금을 연계하는 제도

진로

- ▶ 모의면접·워크숍 등 다양한 진로지원 프로그램을 운영하여 학생의 진로 탐색과 전문성 향상을 지원
- ▶ 졸업생 취업은 주로 수도권이며, 매년 50% 이상이 500병상 이상 종합병원 및 우수 대학병원 취업
- ▶ 임상 외에 공무원, 간호장교, 산업체, 대학원 진학, 공직 등 다양한 분야 진출

영주

국제문화대학



창의자물전공학부

창의자물전공학부는 학생 스스로 미래를 설계하고 개척해 나갈 수 있도록 지원하는 혁신적인 교육 모델입니다.

특징

- ▶ 진로 탐색 및 설계 : 1학기 동안 다양한 학문 분야를 탐색하고 경험하며, 자신의 흥미와 적성에 맞는 전공을 심층적으로 고민할 기회 제공
- ▶ 폭넓은 학문 경험 : 대학 내 다양한 학과의 기초 과목을 수강하며 폭넓은 학문적 기반 마련
- ▶ 자기주도 학습 : 정해진 전공 트랙을 따르는 것이 아니라, 스스로 교육과정을 설계하고 학습 목표를 설정하는 자기주도 학습 능력 함양
- ▶ 창의적 사고 및 문제 해결 능력 강화 : 창의적인 아이디어 발상, 비판적 사고, 문제 해결 능력 향상을 위한 다양한 교과목과 비교과 프로그램 운영
- ▶ 미래 지향적 융합 인재 양성 : 학문 간 경계를 넘어 융합적인 사고를 할 수 있도록 지원하며, 4차 산업혁명 시대를 이끌어갈 핵심 역량을 갖춘 미래 지향적인 인재 배출

진로

- ▶ 창의자물전공학부의 진로는 1학년 2학기 선택한 전공에 따라 결정됩니다. 다만, 창의자물전공학부 과정을 통해 얻게 되는 폭넓은 지식과 융합적 사고 능력, 자기 주도 학습 능력, 창의적 사고 및 문제 해결 능력, 뛰어난 소통 및 협업 능력 등은 어떠한 전공을 선택하든 졸업생의 경쟁력을 높이는 데 기여할 수 있습니다.

동두천

공공인재대학



경찰범죄심리학과

국내 최초 경찰행정, 범죄심리 융합학과

특징

- ▶ 심리전문가 양성
 - 범죄심리 분야 전문지식을 갖춘 인재 양성을 위한 교육 프로그램 운영
 - 심리분석, 상담 및 치료 전문가 양성 / 심리학 분야 자격증 취득 및 대학원 준비반 운영
 - 자격증 취득 : 범죄심리사, 상담심리사, 청소년상담사, 청소년지도사, 임상심리사 등
- ▶ 경찰인재 양성
 - 경찰공무원(공채, 경채) 시험 대비 맞춤형 교육과정
 - 공무원사관학교 프로그램 활용 및 학과 자체 프로그램 운영
 - 자격증 취득 : 경비지도사, 경호사, 공인무술단 등

진로

- ▶ 공공분야 : 경찰·검찰·법원·교정 공무원, 군무원, 범죄분석관(프로파일러), 피해자 전담경찰관, 학교 전담경찰관, 진술분석관, 가사조사관, 법원 양형조사관, 의료보건직 공무원, 국공립 정신건강 의학과 및 상담센터, 군상담실 등
- ▶ 심리상담분야 : 범죄심리사, Wee 클래스, 초·중·고등학교, 청소년상담기관, 청소년 복지시설 등
- ▶ 민간분야 : 법무법인, 노무법인, 청원경찰, 공항공사 등 보안관련 전문직 등

동두천

공공인재대학



공공인재학부

특징

- ▶ 공공 영역의 실무 능력과 지식 및 공직자의 리더십과 인성 습득
- ▶ 행정학, 역사문화행정, 공직연계 전공 가운데 2개 전공을 이수하는 실용적 학과
- ▶ 행정학과 역사문화행정 전공을 함께 운영하는 국내 최초이자 유일한 학부
- ▶ 재학 중 취득 가능 자격증
 - 사회조사분석사, 정책분석평가사, 직업상담사(2급), 컴퓨터활용능력, 한국사능력검정, 토익 등
- ▶ 공공인재학부는 2016학년도에 신설되었으며 2020년 2월 첫 졸업자 배출
- ▶ 2019년부터 7급 지역인재, 국가직과 지방직, 교정직, 경찰직, 군무원, 세무사 등에 합격하여 매년 꾸준히 공공 영역으로 졸업생이 진출

진로

- ▶ 행정학 전공 : 중앙 및 지방행정기관의 공무원, 공기업, 준정부기관, NGO, 민간기업, 대학원 등
- ▶ 역사문화행정 전공 : 박물관, 지방자치단체 학예사, 역사 문화 관련 각종 연구원, 대학원 등
- ▶ 공직연계 전공 : 일반행정 공무원(9급, 7급, 지역인재 7급, 5급), 법무행정 관련 공직진출(법원직, 검찰직, 경찰 등)

동두천

공공인재대학



군사학과

특징

- ▶ 육군 및 해병대 협약대학으로서 다양한 혜택 제공
- ▶ “군 가산복무 지원금 지급 대상자” 선발시험에 합격 시 4년간 등록금 전액을 국비로 지원
- ▶ 동양대학교 학군단 학군사관(ROTC) 지원 가능
 - ※ 전공을 탐구하는 대학생활과 장교 양성과정을 동시 이수
- ▶ “군 가산복무 지원금 지급 대상자” 선발 시 졸업과 동시에 소정의 군사교육 후 육·해·공군 소위(공무원 7급 수준) 임관
- ▶ “학군사관” 선발 시 재학 중 소정의 군사교육 후 졸업과 동시에 육군소위 임관
- ▶ 재학 중 복수전공 의무화, 졸업 시 2개 학위 동시 수여
- ▶ 특성화 교육에 따른 교육지원프로그램 운영(어학, 무도, 국내 및 해외문화탐방 등)
- ▶ 육·해·공군 주최 정기행사 참여 및 부대 탐방

진로

- ▶ 의무복무 후 고급장교 진출, 대학원 진학 등 군 위탁교육 가능 및 군인연금 수혜
- ▶ 군 전역 후 방위산업체, 공무원, 군무원으로 취업

동두천

공공인재대학



보건행정학과

특징

- ▶ 보건의료 및 병원행정 전 분야의 핵심 실무형 전문인력 양성
 - 이론과 실무적 감각을 겸비한 맞춤형 보건복지 전문인력 양성
 - 1:1 책임교수제를 통한 학생별 맞춤형 진로상담을 통해 정확한 진로의 탐색과 취업지원
 - 보건 분야 국가자격증 취득을 목표로 한 커리큘럼을 갖춘 학과
 - 보건 행정 분야의 디지털 트랜스포메이션을 대비한 디지털 융합 인재 양성
- ▶ 취득 자격증
 - 보건교육사, 병원행정사, 건강보험사, 보험심사평가사, 병원서비스코디네이터, 국제의료관광코디네이터, 위생사 등 보건 관련 자격증
 - 전산회계, 데이터 분석 준전문가, 컴퓨터 활용능력 등 디지털 및 사무 관련 자격증

진로

- ▶ 공공분야 : 보건직 공무원(보건복지부, 식품의약품안전처, 질병관리청, 보건소 등), 건강보험심사평가원, 국민건강보험공단, 공공의료기관(국립암센터, 지자체 의료원 등), 근로복지공단, 장애인 고용촉진공단 등
- ▶ 민간분야 : 종합병원 및 대학병원, 생명/손해 보험회사, 제약회사, 병원경영 컨설팅 회사, 노인 병원, 노인요양원, 실버타운 등

동두천

공공인재대학



유아교육과[사범계열]

특성화 프로그램인 ‘글로벌 유아교육인 인증제’를 통해 전문성을 갖춘 우수한 유아교사 및 교육전문가 양성

특징

- ▶ 유아교육 이론과 실재의 균형 있는 교육과정을 바탕으로 한 교육 현장과의 연계교육
- ▶ 유치원 정교사 2급 자격증, 보육교사 2급 자격증 100% 취득
- ▶ 학사 및 대학원(석사·박사) 연계를 통한 유아교육 전문가 양성
- ▶ 한국교육개발원 주관 교원양성기관역량진단에서 연속 종합우수대학으로 선정
- ▶ 인형극·음률·교재교구 등 다양한 전공 동아리 활동을 통해 유아교육 전문역량 증진
- ▶ 동두천시 육아종합지원센터 위탁 운영

진로

- ▶ 체계적인 취업관리
 - 유아교육관련 취업희망자 전원 취업(임용시험 준비자 제외)
 - 유치원·어린이집, 육아종합지원센터, 아동상담가, 강사, 교수 등 유아교육의 다양한 분야 진출
- ▶ 공무원사관학교와 연계한 교육공무원 양성
 - 국립유치원교사 임용시험 준비를 위한 학과의 다면적 지원
 - 체계적인 지원 시스템을 갖춘 공무원사관학교(기숙형 아카데미)와 연계한 수험 관리
 - 국립유치원교사 임용시험 합격자 연속 배출

동두천

철도대학



철도시스템공학과

“수도권 출퇴근 30분 시대”

철도가 중심이 되는 대중교통체계가 구축됨에 따라 다가오는 “수도권 출퇴근 30분 시대”를 책임질 수도권 북부 최초의 철도전공 학과입니다. 향후 개통될 지하 60m 대심도 철도인 GTX가 건설 중이며, 신안산선, 동북선, 수도권 외곽의 대곡소사선, 인천2호선 연장선 등이 개통 시 우리 학과는 교통 혁명의 중심에 설 것입니다.

특징

▶ 철도운영기관 입사를 위한 철도 전문 자격증 과정으로 교육 과정을 특화함으로써 교육수요자인 학생 중심 교육을 제공합니다. 철도차량운전면허는 학년과 상관없이 취득이 가능하며, 철도교통 안전관리자, 철도 운송산업기사, 전기(철도)기사, 철도신호(산업)기사, 등을 중점적으로 교육하고 있습니다.

진로

▶ 철도공기업, 경전철운영기관, 철도관련 주요산업체를 목표로 하고 있으며, 운전직, 신호직, 차량직, 장비직, 무선제어직 등 다양한 직렬로 철도공기업에 취업합니다.

동두천

소프트웨어융합대학



게임학부

동양대학교 게임학부는 '게임아트'와 '게임테크'전공이 함께 운영되는 수도권 유일한 4년제 대학입니다.

특징

▶ 코칭&멘토링(C&M) 등 철저한 학사관리 및 진로지도
 - C&M 상담 시스템 : 지도교수의 지속적인 멘토링, 인적성 검사, 직업선택 검사 및 학습법 특강/상담
 - 게임아트&테크 전공 운영 : 1학년 공통교과, 2학년부턴 '게임아트'와 '게임테크' 주전공 결정
 - 제2전공 필수 운영 : '게임디자인', 'AI게임융합' 등 게임기획 및 인공지능 등
 - 게임 창작 능력 배양 프로그램 : 각 전공 포트폴리오 제작 지도, 실무진 특강 등
 - 게임에 취업업 프로그램 : 팀 프로젝트를 통한 게임대회 참여, 전공 관련 공모전 준비 지도
 • 팀 프로젝트를 통한 교내과제전, 국내외 게임전시회 참여 및 구글/앱스토어 출시
 • 게임산업계 취업용 포트폴리오 1:1 밀착관리(3학년 2학기~4학년 2학기 : 캡스톤디자인1, 2, 3)

진로

▶ 게임학부 공통 : 게임디자이너(기획자, PD), 게임시나리오작가, 게임평론가, 게임기자, 게임마케터, 게임사업PM, 게임방송인, 인디게임 개발자 등
 ▶ 게임테크전공 : 게임프로그래머(서버/클라이언트), 엔진개발, VR/AR 전문가, 모바일 프로그래머 등
 ▶ 게임아트전공 : 게임캐릭터디자이너, 게임컨셉아티스트, UI/UX 디자이너, 게임배경디자이너, 3D 아티스트(3D모델링), 웹디자이너, 웹툰작가 등

동두천

소프트웨어융합대학



디지털트윈소프트웨어학과

현실과 가상을 연결하는 {AI+디지털트윈} 소프트웨어 전문가 : “최초가 최고가 된다”

특징

▶ 디지털트윈은 실제 세계의 데이터를 활용하여 가상의 디지털 세계에서 물리적 특징을 동일하게 반영한 실체와 똑 같은 트윈(쌍둥이) 공간을 구현하는 기술
 ▶ AI(인공지능), 디지털전환(DX), 스마트팩토리, 메타버스 기술을 바탕으로 최첨단의 기술지식과 최첨단 컴퓨터 소프트웨어 실력을 갖춘 최고의 디지털트윈 소프트웨어 전문가 양성
 ▶ 적용분야 : 로봇 생산/제어 시뮬레이션, 자동차 모델링/생산/자율주행 시뮬레이션, 건축구조/공조 시뮬레이션, 재난/안전/교통제어 시뮬레이션, 의료 실습/수술/진단/응급 시뮬레이션 등
 ▶ 관련컴퓨터기술 : AI(인공지능), 소프트웨어, 하드웨어, 3D 모델링, 시각화, IoT, 네트워크, 보안 등

진로

▶ 글로벌취업 : 마이크로소프트, 애플, 엔비디아, 구글, 메타, 아마존, 어도비, 블리자드, 유니티 등
 ▶ 국내취업 : 삼성전자, LG전자, SK, 네이버, 카카오, 라인, 쿠팡, 배민, 당근, 토스, 넥스, 카카오페이, 엔씨소프트, 크래프톤, 스마일게이트, 넷마블, 펄비스 등
 ▶ 대학원진학 : 서울대, 연세대, 고려대, 성균관대, 한양대, KAIST, POSTECH, GIST, DGIST, UNIST 등
 ▶ 공무원연구직 : 과기정통부, 국토부 등 공무원, ETRI(한국전자통신연구원), KETI(한국전자기술연구원), KOCCA(한국콘텐츠진흥원) 등 연구직.

등두천

소프트웨어융합대학



스마트안전시스템학부

안전한 사회 구축!! 여러분의 선택으로 실현됩니다!!

특징

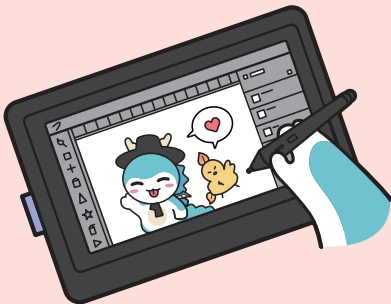
- ▶ 「중대재해처벌법」 제정·시행, 기업의 ESG(환경, 사회책임, 거버넌스) 경영 강화 등으로 우리 사회의 안전(Safety)에 대한 관심과 필요성이 나날이 높아지고 있는 사회적 요구에 발맞춰 관련 전문가 양성을 위해 체계적인 맞춤형 교육 과정 운영
- ▶ 경기북부지역 내 안전·보건관리자 양성을 위한 유일한 안전공학 전공 학부

진로

- ▶ 최근 4년간('21년~'24년) 106명의 졸업생 중 87명 취업 성공
 - 주요 취업처 : CJ그룹 건설부문, LX하우시스, 금호건설, GS건설, 교원그룹 등
 - 지역인재 7급 공무원 총 2명('21년 및 '24년) 배출
 - '21.2월 졸업생 유OO : 現 행정안전부 근무 / '24.2월 졸업생 하OO : 現 행정안전부 근무)
 - 취업 업무협약 체결(삼성물산, '22.5월)
 - 산학 업무협약 체결(한국남동발전, '24.5월 / 한전KPS, '23.5월)
- ▶ 산업체 안전관리 전문가(민간기업 등 산업현장 전 분야), 공기업 및 안전관리 유관기관(안전보건공단, 교통안전공단 등), 공직진출(방재안전직 등 기술직 공무원), 대학원 진학 및 연구소(국립방재연구소, 소방산업기술원 등)

등두천

소프트웨어융합대학



웹툰애니메이션학과

웹툰애니메이션학과는 문화지식산업을 리드할 수 있는 '창의적인 현장형 인재' 양성을 목표로 합니다. 전공 수업은 작품 제작에 필요한 표현 및 테크닉은 물론 창의적 스토리텔링 능력, 기획, 연출 등을 기르기 위하여 프로젝트 기반의 교육과정을 진행합니다.

특징

- ▶ 실무지향 융복합 사고 교육과정
 - 프로젝트 실습을 기반으로 실무와 연계된 웹툰 및 애니메이션 탐구
 - 인문학적 소양과 다양한 경험을 통한 창의적 인재양성
- ▶ 1:1 코칭을 통한 자기주도형 전공심화 구현
 - 전임교수 1:1 코칭을 통한 맞춤형 자기주도적인 전문가 양성
 - 맞춤형 교육을 통해 분야별 실무형 인재 육성
- ▶ 산학협력 현장 교육
 - 웹툰애니메이션 산업계와 네트워크를 통한 현장연계 비교과 프로그램 운영
 - 매학기 웹툰 및 애니메이션 산업계 전문가 특강

진로

- ▶ 웹툰(만화)작가, 웹툰PD, 컨셉아티스트, 웹툰(만화)기획전문가, 웹툰(만화)스토리작가, 애니메이터, 애니메이션감독, 3D CG전문가, 일러스트레이터, 문화콘텐츠기획가 등

등두천

소프트웨어융합대학



시빅데이터융합학과

컴퓨터 프로그래밍+빅데이터+인공지능+융합산업(생성형 AI 이해 및 개발 또는 활용-메타버스, 블록체인, 스마트팩토리 등)

특징

- ▶ 학과 전공 동아리 활동, 연구단 활동, 산업체 현장 실습 및 산업체 전문가와의 멘토링 시스템, 창업 활동 시스템
- ▶ 수요자 맞춤형 프로젝트 집중형 교육과정 : AI패키지 활용 프로그래밍 능력의 집중교육
- ▶ 산업체 맞춤형 실무 중심 교육과정 : 교수와 산업체 전문가가 팀을 구성하여 강의하고 결과물을 도출하여 발표, 전시
- ▶ 연구단 중심 실무 개발 융합 교육과정 : 다양한 분야에서 AI 융합 실무형 연구단 구성, 지속적 연구, 개발 역량 체계화, 데이터 응용 실습을 위한 인접 학과의 융합 교육
- ▶ 트렌드 융·복합 : 아이디어 발굴을 위한 그룹 스터디, 1팀 1멘토 시스템의 체계화, 캡스톤 결과물을 통한 취업 포트폴리오 작성 지도, 창업활동시스템
- ▶ 국가장학금 및 학교장학금 지원, 해외탐방 지원을 위한 글로벌프린터어 추천, 영어교육집중과정 도입

진로

- ▶ 공공부문 : 전산직 공무원, ROTC, 군 정보장교 등
- ▶ 민간부문 : 국내외 IT 관련 전 분야, 메타버스 및 블록체인기업, 헬스케어기업 등
- ▶ 국내 중견/중소기업 취업 추천, 해외 중견/중소기업 취업 역량 집중(일본, 대만, 미국, 유럽 등)
- ▶ 일반기업의 디지털 마케터, 인공지능개발회사의 개발자 등

동두천

소프트웨어융합대학



IT융합경영학과

특징

▶ IT융합경영학과는 “Digital기반 Marketing, HR(Human Resources), Service, Multi-media” 등에 초점을 맞춘 교육과 실습을 통해 산업현장에 바로 투입 가능한 Business전문가를 양성합니다. ‘융합 : 경영학, 인문학 소양을 바탕으로 다양한 전문자격을 가진 디지털 경영 리더 양성’, ‘4차 : 문·이과 통합형 교육으로 4차 산업혁명 주도’, ‘100% : 1:1 멘토링, 관리를 통한 취업률 100% 달성’을 목표로 재학 중 컴퓨터활용능력, 전산회계자격, 사회조사분석사, 멀티미디어콘텐츠 제작전문가, AdSP(데이터분석 (준)전문가), CS리더스관리사, SMAT(서비스경영자격) 등 7개의 자격증 취득이 가능합니다.

진로

▶ 일반 제조기업, 경영, 서비스컨설팅기업, 금융, 보험사, 공기업, 공공기관, 정보통신 및 정보관리 서비스기업, e비즈니스기업, 시스템 통합(SI)관련기업, ERP관련기업, 유통/물류/무역 관련 기업, 경영분석 및 마케팅조사기관, 멀티미디어 관련 기업, 호텔, 항공사, 관광 서비스기업 등에 취업 하며, 세무사, 회계사, 마케터, 창업가, 크리에이터, 빅데이터분석전문가, 서비스 컨설턴트 및 강사, 프리랜서 등 다양한 분야로 진출할 수 있습니다.

동두천

소프트웨어융합대학



e스포츠학과

동양대학교 e스포츠학과는 정부 및 유관기관의 지정과 지원을 바탕으로 설립된 e스포츠 전문인력 양성기관이며, 수도권에서 유일하게 체계적인 교육과정을 통해 미래 e스포츠 산업을 이끌 인재를 양성하고 있습니다.

특징

▶ [한국콘텐츠진흥원] 지정 e스포츠 전문인력 양성기관
▶ [교육부] 지정 e스포츠 진로체험 교육기관
▶ 민간-대학 산학협력 기반 현장 중심 교육과정 운영
농심 e스포츠 주식회사와 협력하여 학과 교육과정 공동 운영 및 지원을 바탕으로 e스포츠 산업에 직접 투입 가능한 전문가 양성
▶ 학생별 집중관리 및 자격증, 현장실습, 인턴십 과정 연계 취업에 강한 ‘e스포츠 사관학교’

진로

▶ 게임 QA전문가, 콘텐츠 컨설턴트, 방송테크니컬전문가, 디지털콘텐츠 제작 전문가, 미디어 종사자, e스포츠 전문 매니지먼트, 코치, 감독, 매니저, e스포츠 지도자, e스포츠 콘텐츠 기획자, 저작권 관리자, PD, e스포츠 콘텐츠 기획자, 게임기획자, 영상 기획자, 축제/이벤트 전문가, e스포츠 전문 매니지먼트, 코치, 감독, 매니저, e스포츠 지도자 등

동두천

예술대학



“수도권 북부 최고의 디자인 대학을 향한 첫걸음”

디자인학부

특징

▶ 시각디자인전공 : 시각 언어를 통한 텍스트와 이미지, 정보와 메시지를 효과적으로 전달하기 위한 디자인 분야로서, 다양한 매체 환경(디지털+아날로그)을 활용한 실무 중심의 디자인 접근법 교육
▶ 공간디자인전공 : 인간·사물·공간의 상호작용에 주목해, 공간에서 펼쳐지는 유·무형 사용자 행동과 경험까지도 고려한 공간 설계 경험 및 다양한 학제적 접근과 리서치 바탕의 디자인 실무 교육
▶ 스튜디오/프로젝트 중심의 실습 수업 : Design Thinking과 문제해결 역량 강화
▶ 1학년 기초 파운데이션 과정 + 밀착 멘토링
▶ 디자인 실무를 압축적으로 경험하며 자기주도적 학습 역량을 배양하는 비교과과정
- 다빈치 프로그램 : 정기적인 외부 현역 디자이너 및 전문가 초청
- 디자인리서치 프로그램 : 교과과정에서 받은 교육을 활용한 다양한 산학프로젝트/외부 전시 참여 + 공모전 수상(25년 인스퍼어워드 대상 외, 매년 다양한 공모전 수상 실적) 등

진로

▶ 평균 취업률 60~70% (21년~24년 고등교육기관 취업통계조사, 대학원 진학 포함)
▶ 시각디자인전공 : 그래픽디자인, 마케팅 홍보 및 광고, 편집디자인, 웹디자인, 디자인기획 등 시각 언어 전문가
▶ 공간디자인전공 : 건축디자인, 인테리어디자인, 디자인기획, 공공디자인, 전시디자인 등 주거공간, 사무공간, 상업공간, 공공공간 등에 대한 디자인 실무 전문가

동두천

예술대학

생활체육학과

특징

- ▶ 맞춤형 교육환경
 - 전문적인 체육지도자 양성을 위해 체계적인 교과 및 비교과 프로그램 운영
 - 국민체육진흥공단 경륜훈련원, 대학스포츠협의회 등 지역별 산학협력기관과 실무중심의 교육 진행
- ▶ 자격증 취득 지원
 - 국가자격 : 체육지도자(① 전문스포츠지도사, ② 생활스포츠지도사, ③ 노인스포츠지도사, ④ 유소년스포츠지도사, ⑤ 장애인스포츠지도사, ⑥ 건강운동관리사) 자격 취득
 - 민간자격 : 레크리에이션지도사, 수인명구조원, 운동처방사 및 운동지도사, 무도단증(유도, 태권도 등) 스킨스쿠버, 응급처치 강사

진로

- ▶ 국가자격 체육지도자 ①②③④⑤⑥ 유형 스포츠지도사 : 체육단체(시군구 체육회 및 장애인 체육회, 각종 체육협회 등), 학교·직장 소속 스포츠지도사, 스포츠 강사, 피트니스 지도자 등
- ▶ 스포츠전문 행정직 : 스포츠 환경전문가, 스포츠마케팅, 스포츠상품기획개발, 스포츠이벤트, 스포츠해설, 스포츠테마여행기획, 종목별 상임심판, 공공 스포츠센터 관리 등
- ▶ 다양한 분야의 체육지도자 : 대학원 진학, 건강운동관리사, 프로구단 체력관리자, 종목별 경기단체 트레이너, 수상안전요원, 응급처치요원, 각종 체육시설 창업 및 지도자 등
- ▶ 창업 : 스포츠이벤트업, 스포츠 용품업, 피트니스클럽, 스포츠시설업, 레저스포츠 운영업체 등



동두천

예술대학

연기예술학과

특징

- ▶ 연기예술학과는 연극, 영화, TV드라마, OTT드라마, 뮤지컬, 영상미디어 등 예술 엔터테인먼트 분야의 배우로 활동하고자 하는 학생들을 위한 학과입니다. 연기, 보컬, 댄스, 신체훈련, 뮤지컬 실습, 프로덕션실습, 무대매커니즘, 공연제작실습 등의 연기예술 전공수업을 통해 연극, 영화, 드라마, 뮤지컬 등 다양한 분야의 연기를 습득할 수 있으며, TV, 영상미디어 등 다양한 방송 미디어 환경에도 적응할 수 있도록 다매체에 적응할 수 있는 매체연기 수업이 복합적으로 구성되어 있습니다. 명품연기로 유명한 연극·영화배우 길해연교수, 공연연출가 김진만교수, 연극·영화배우 김중구교수, 연극연출가 김성노교수, 영화배우 오윤홍교수, 소프라노 양라윤교수 등 여러 예술 엔터테인먼트 분야에서 왕성하게 활약 중인 전문교수진으로 구성되어, 다양한 무대 및 다매체 현장에서 활동하는 최고의 배우를 양성합니다. 그리고 매학기 공연예술의 메카 대학로에서 '예인 페스티벌'이라는 예술축제를 통해 학생들의 우수한 작품을 발표합니다.

진로

- ▶ 졸업 후에는 영화배우, 연극배우, 뮤지컬배우, 탤런트, 성우, 개그맨, OTT드라마배우 등 여러 가지 형태의 무대 및 다양한 매체에서 배우로 활동할 수 있습니다. 또한 문화예술교육사 관련 과목들을 이수하면 문화예술교육사 자격증을 취득하여, 졸업 후에 다양한 문화예술 관련기관에서 문화예술교육자로 활동할 수 있습니다.



동두천

예술대학

영상미디어학과

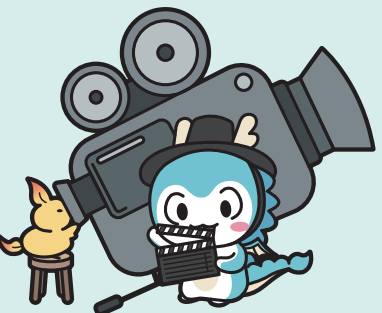
영상미디어학과는 디지털 영상 시대의 창의적 콘텐츠 제작자를 양성합니다. 영화, 광고, 방송, VR·AR 콘텐츠, 유튜브 등 다양한 영상미디어 산업에 특화된 실무 중심 교육과 최신 장비를 갖춘 제작 환경에서 학생들이 직접 창작하고 표현하는 능력을 기릅니다.

특징

- ▶ 전문 자격증 취득 지원 : 영상편집기사, 영상콘텐츠제작기술사, 디지털디자인자격증(2D·3D) 등
- ▶ 1인 1프로젝트 실습 중심 교육 : 캡스톤디자인 수업을 통해 영상 프로젝트 직접 기획, 제작, 발표
- ▶ 국내외 연계 프로그램 운영 : 국내 유수의 영화제·미디어아트 전시 참여 및 해외 연수 프로그램
- ▶ 장비 및 공간 지원 혜택 : 4K·시네마 카메라, 스튜디오, VR촬영 키트, 음향부스 등 자유롭게 사용
- ▶ 산학협력 및 인턴십 : 영상제작사, 광고·홍보회사 등 현장 실습 및 인턴십 기회 제공

진로

- ▶ 진출 분야 : 방송국 PD 및 촬영감독, 영상편집자, 콘텐츠 기획자, 광고영상·브랜드 콘텐츠 제작자, 영화 및 다큐멘터리 감독·프로듀서, 유튜브 및 1인 미디어 크리에이터, VR·AR 콘텐츠 디자이너, 공공기관 및 지방자치단체 홍보팀 영상 담당자, 미디어아트 작가 및 문화예술기획자
- ▶ 최근 졸업생의 주요 진출 기관 : CJ ENM, MBC 아카데미, JTBC 스튜디오, KBS 생생정보 외주제작, 네이버웹툰 스튜디오, 영상제작사, 영상편집 전문회사, 유튜브 크리에이터 소속사, 지자체 홍보실 등



전형요약

정원	전형유형		전형명	전형요소
정원내	㉠군	수능위주	수능전형	수능 100%
		학생부위주(교과)	일반전형 I	학생부 100%
	㉡군	수능위주	수능전형	수능 100%
		학생부위주(교과)	일반전형 I	학생부 100%
	㉢군	수능위주	수능전형	수능 100%
		학생부위주(교과)	일반전형 I	학생부 100%
정원의외	㉠, ㉡, ㉢군	수능위주	실기/실적위주	수능 30% + 실기 70%
			특성화고교졸업자 전형	수능 100%
			농어촌학생 전형	
			사회적배려자 전형	

※수시 이월 인원이 반영될 경우 모집인원은 변경될 수 있습니다.

전형요소별 반영비율

전형명			반영비율		
			수능	학생부	실기
수능위주	정원내	수능전형	100%	-	-
	정원외	특성화고교졸업자 전형			
		농어촌학생 전형			
		사회적배려자 전형			
학생부위주(교과)		일반전형 I	-	100%	-
실기/실적위주		실기전형	30%	-	70%

대학수학능력시험 성적 반영방법

영역별 반영비율		활용지표	한국사	지정과목
국어	우수 2개 70%	백분위	가산점 부여	없음
수학				
영어				
탐구	우수 1개 30%			

학교생활기록부 성적 반영방법

반영교과	활용지표	진로선택과목		학년별 반영비율	요소별 반영비율
		성취도	등급		
국어, 수학, 영어, 과학, 사회(역사/도덕 포함) 교과 중 우수 15개 과목	석차등급	A	1	학년별, 교과별 가중치 없이 3학년 2학기까지 성적을 100% 반영함	교과 90% + 출결 10%
		B	2		
		C	3		

실기고사 : 대면 평가 실시

구분	평가과목	평가내용	고사시간
웹툰애니메이션학과	칸만화	주제에 맞게 이야기를 전달하는 능력을 파악하기 위한 만화(4절 가로 또는 세로)	4시간
	상황표현	주제에 맞는 상황을 구성하는 능력을 파악하기 위한 상황표현(4절 가로 또는 세로)	4시간
	이미지보드	주제의 이야기를 이미지로 연출하는 능력을 파악하기 위한 이미지보드(4절 이미지 보드 용지)	4시간
디자인학부	발상과표현	제시된 주제를 창의적으로 표현(4절 켄트지, 가로구도)	4시간
	사고의전환	화면 2등분하여 당일 제시된 대상 표현(소묘)과 대상을 활용한 주제어의 주관적 해석에 따른 창의적 표현(2절 켄트지, 가로구도)	5시간
	기초디자인	당일 제시된 대상을 활용한 조형적 화면 구성(4절 켄트지, 가로구도)	4시간
연기예술학과	자유연기	스스로 자유롭게 준비한 작품의 장면 연기(희곡, 시나리오 등에서 발췌)	2분이내
	특기	수험생이 준비한 노래, 춤, 움직임, 아크로바틱, 악기 연주 등 연기와 관련된 특기	2분이내
영상미디어학과	서사구성	일부 장면이 누락된 불완전한 스토리보드의 비어 있는 한 칸의 장면을 창의적으로 구성하여 전체 이야기 흐름을 자연스럽게 완성(이미지와 글 표현 모두 가능)	2시간
	이미지 시각화	제시된 음악(사운드 트랙)을 청취한 후, 음악을 듣고 떠오르는 이미지, 장면, 감정, 상징 등을 자유롭게 글로 서술	2시간

교차지원 가능

출신고등학교 이수계열과 관계없이 교차지원 가능

복수지원 가능

모집군이 다를 경우 최대 3회까지 지원 가능(가군, 나군, 다군 동시 지원 가능)

전과 가능

1. 학부(과)별 전과 허용 인원은 제한을 두지 않음(캠퍼스 간 전과 가능)
(단, 유아교육과는 입학정원 20%이내, 간호학과는 입학정원에 여석이 있을 경우)
2. 1학년 2학기부터 신청 가능하며, 재학기간 신청 횟수에 제한을 두지 않음

입학정원

캠퍼스	대학	학과코드	계열	모집단위(세부전공)		입학정원
영주	공과대학	11	공학	스마트건축공학과		23
		12	공학	스마트기계공학과		23
	철도대학	21	공학	철도건설안전공학과		23
		22	공학	철도관제학과		23
		23	공학	철도운전제어학과		34
		24	공학	철도전기신호학과		23
		25	공학	철도차량학과		23
		26	공학	철도자율전공학부		40
		간호대학	31	자연과학	간호학과	
	국제문화대학	41	인문사회	국제경영학과 [외국인 전담학과]		-
		42	-	창의자율전공학부		56
	소계 [11개 모집단위]					381
	동두천	공공인재대학	51	인문사회	경찰범죄심리학과	
52			인문사회	공공인재학부	행정학전공	53
					역사문화행정전공	
53			인문사회	군사학과		30
54			인문사회	보건행정학과		30
55		사범	유아교육과		30	
철도대학		61	공학	글로벌철도인프라공학과 [외국인 전담학과]		-
		62	공학	철도시스템공학과		30
소프트웨어융합대학		71	공학	게임학부	게임테크전공	55
					게임아트전공	
		72	공학	디지털트윈소프트웨어학과		25
		73	공학	스마트안전시스템학부	산업안전전공	50
					공공안전전공	
		74	예체능	웹툰애니메이션학과		30
		75	공학	AI빅데이터융합학과		50
		76	인문사회	IT융합경영학과		40
		77	인문사회	e스포츠학과		25
예술대학		81	예체능	디자인학부	시각디자인전공	60
					공간디자인전공	
		82	예체능	생활체육학과		30
		83	예체능	연기예술학과		36
84		예체능	영상미디어학과		25	
소계 [18개 모집단위]					629	
합계 [총 29개 모집단위]					1,010	

※ 국제경영학과, 글로벌철도인프라공학과는 외국인전담학과이므로 외국인 모집요강 참고

전형별 모집인원[수시 이월인원 반영]

모집단위별 모집인원

수 수능 학 학생부 실 실기

캠퍼스	계열	모집단위 및 세부전공		정원 내						정원 외		
				①군		②군		③군		특성화 고교 졸업자	농어촌 학생	사회적 배려자
				수능	일반 I	수능	일반 I	수능	일반 I			
				수 100	학 100	수 100	학 100	수 100	학 100	수 30 학 70	수 100	수 100
영주	공학	스마트건축공학과					21					
	공학	스마트기계공학과							19			
	공학	철도건설안전공학과							18			
	공학	철도관제학과				2	10					
	공학	철도운전제어학과		1								
	공학	철도전기신호학과				2	12					
	공학	철도차량학과							17			
	공학	철도자율전공학부			14							
	자연과학	간호학과		19							3	5
	-	창의자율전공학부		35								
동두천	인문사회	경찰범죄심리학과				1						
	인문사회	공공인재학부	행정학			14						
			역사문화행정									
	인문사회	군사학과				3						
	인문사회	보건행정학과							3			
	사범	유아교육과 [사범계열]			4							
	공학	철도시스템공학과						1				
	공학	게임학부	게임테크					8				
			게임아트									
	공학	디지털트윈소프트웨어학과		7								
	공학	스마트안전시스템학부	산업안전	5								
			공공안전									
	예체능	웹툰애니메이션학과								5	1	
	공학	AI빅데이터융합학과				5					1	
	인문사회	IT융합경영학과		2								
	인문사회	e스포츠학과		3								
	예체능	디자인학부	시각디자인							18	1	2
			공간디자인									
	예체능	생활체육학과							1			
	예체능	연기예술학과								8	1	
	예체능	영상미디어학과								10		

※ 수시모집 미충원 인원은 정시모집의 해당 모집단위에서 선발합니다.
※ 철도자율전공학부로 입학한 학생들의 학과 배정 신청은 철도대학 내에서 자유롭게 선택 가능
※ 창의자율전공학부로 입학한 학생들은 학과 배정 신청 시 희망하는 학부(과) 선택 가능(단, 간호학과, 유아교육과, 웹툰애니메이션학과 제외)
※ 간호학과 한국간호교육평가원 간호교육인증평가 3회 연속 5년(2025.12.11.~2030.12.10.) 인증
※ 유아교육과 교원양성기관평가 우수 평가

원서접수

구분	일정	비고
원서접수	2025.12.29.(월) 00:00 ~ 2025.12.31.(수) 20:00	원서접수 기간 중 24시간 접수 가능(마감일 제외) 유웨이, 진학사, 창구접수 가능
서류제출(해당자)	2026.01.09.(금)까지	영주캠퍼스 입학홍보처로 제출

창구/우편 접수

- 학부(과)의 구분 없이 가까운 캠퍼스(경북 영주, 경기 동두천)로 방문하여 접수 가능합니다.
- 우편접수의 경우 원서접수 마감일시[2025.12.31.(수) 20:00]까지 도착해야 접수가 완료됩니다.

구분	주소	연락처
창구 / 우편	36040) 경북 영주시 풍기읍 동양대로 145 입학홍보처(대학본부 1층)	☎.054)630-1025~7
	11307) 경기 동두천시 평화로 2741 학사행정팀(대학본부 1층)	☎.031)839-9023, 9033

인터넷 접수

- 인터넷 원서접수 대행사 : 유웨이어플라이(<http://www.uwayapply.com>), 진학어플라이(<http://www.jinhakapply.com>)
- 인터넷 원서접수 절차

원서접수 대행사 사이트 접속	유웨이어플라이, 진학어플라이 중 택1 하여 사이트 접속
통합회원 가입	통합회원 가입을 통해 유웨이어플라이, 진학어플라이 동시 가입
공통원서 작성	성명, 주민등록번호, 주소, 연락처 등을 입력
동양대학교 원서 입력	전형유형, 모집단위 등을 정확하게 입력
전형료 결제	전형료 결제방법을 선택하여 전형료 납부
수험표 출력	접수완료 후 수험표를 출력하여 확인
서류제출(해당자)	<ul style="list-style-type: none"> • 제출기한 : 2026.01.09.(금)까지(도착기준, 등기우편 혹은 방문 제출) • 제출 서류는 반드시 영주캠퍼스 입학홍보처로 등기발송 해야 하며, 제출하지 않을 경우 불합격 처리함.

※ 입학원서 접수 마감시한 정각에 원서접수 사이트 접속이 차단되니, 사전에 미리 접속하여 입력 및 전형료 결제를 완료해야 합니다.

원서접수 시 유의사항

- 인터넷 원서접수 시 전형료를 결제하면 수험번호가 부여되며, 접수가 완료됩니다.
- 원서접수가 완료된 이후 전형 및 모집단위를 변경하거나 지원을 취소할 수 없습니다.
- 원서접수 시 전형명과 모집단위, 전형기간 중 연락이 가능한 휴대전화번호, 자택전화번호를 정확히 기입해야 합니다.
- 성명 및 주민등록번호는 주민등록상 기재된 내용과 일치해야 하며, 주소나 전화번호가 변경된 경우에는 반드시 영주캠퍼스 입학팀 [☎.054)630-1025~7]에 통보해야 합니다.
※ 개명, 주민등록번호 변경 시 주민등록초본을 제출해야 하며, 연락처 변경 미신고로 인한 책임은 지원자에게 있습니다.
- 지원자는 전형별 지원자격을 반드시 확인한 후 원서를 접수하여야 하며, 원서접수 후 지원자격 미달 확인 시 불합격 처리합니다.
- 원서의 해당사항을 빠짐없이 정확하게 기재해야 하며, 잘못 기재하거나 기재하지 않을 경우 발생하는 불이익에 대한 책임은 지원자에게 있습니다.
- 지원자의 개인정보는 해당 입학전형에 활용되는 정보만을 수집하며, 수집된 정보는 입학, 장학, 학사관련업무 외 다른 용도로 사용하지 않습니다.
- 장애인 지원자의 경우 사전 요청 시 전형 응시관련 편의를 지원하오니, 장애학생지원센터[☎.054)630-1023]로 문의하시기 바랍니다.

전형료 안내

1. 전형료

전형		전형요소	전형료
수능위주	수능 전형	수능	35,000원
	특성화고교졸업자 전형		
	농어촌학생 전형		
	사회적배려자 전형	수능	5,000원(30,000원 면제)
학생부위주(교과)	일반 전형 I	학생부	35,000원
실기/실적위주	실기 전형	수능, 실기	65,000원

※ 전형료에는 인터넷접수 대행수수료(5,000원)가 포함되어 있습니다.

※ 사회통합 차원에서 사회적배려자전형은 전형료를 면제합니다.

※ 수험생이 복수지원을 하여 타 대학과 면접 또는 실기고사일이 중복된 경우라도 전형료를 반환하지 않습니다.

※ 지원자격 부적격자, 면접 및 실기고사 결시자는 전형료를 반환하지 않습니다.

※ 전형료 반환사유에 해당되어 전액 반환할 경우 인터넷접수 수수료(5,000원)는 제외하고 반환됩니다.

2. 전형료 반환 및 환불

대학입시의 공정성 확보와 타 수험생의 피해를 최소화하기 위해 원서접수가 완료된 이후에는 지원사항을 취소할 수 없으며, 기타 개인사정 및 단순 변심 등의 이유로 전형에 응시하지 않을 경우에는 한국대학교육협의회의 [대학입학전형기본사항]에 따라 전형료를 환불하지 않습니다. 단, 아래의 경우에 해당하는 사람은 전형료 일부 또는 전액을 환불합니다.

가. 전형료 환불 - 「고등교육법 시행령」 제42조의3제1항에 해당하는 사람 : 2026.01.09.(금)까지 증빙서류를 제출

대상	증빙서류
「국민기초생활보장법」 제2조제1호의 (수급권자), 제2호의 (수급자)	수급자증명서
「국민기초생활보장법」 제2조제10호(차상위계층)에 의한 대상자	해당서류
「한부모가족지원법」 제5조 또는 제5조의2에 따른 지원대상자	한부모가족증명서
국가보훈대상자	대학입학특별전형대상자증명서
지원자 기준으로 발급하지 않을 경우 아래 서류 추가 제출	가족관계증명서, 주민등록등본 각 1부

※ 모든 서류는 2025.12.31.(수) 이후 발급분에 한함

나. 전형료 반환

- 원서접수가 완료된 경우 지원을 취소할 수 없으며 전형료는 반환하지 않습니다.
- 지원자의 단순 변심이나 귀책사유로 서류를 제출하지 않거나, 실기고사 등에 불참할 경우 [대학입학전형 기본사항]에 따라 전형료를 반환하지 않습니다.
- 「고등교육법」 및 「고등교육법 시행령」에 따른 반환 사유가 발생할 경우, 전형료의 일부 혹은 인터넷접수 대행수수료(5,000원)를 제외한 전액을 반환 합니다.

「고등교육법 시행령」 제42조의3(입학전형료) 제2항 제1호~5호

② 법 제34조의4제4항에 따른 입학전형료의 반환 사유 및 금액은 다음 각 호의 구분에 따른다.

- 입학전형에 응시한 사람이 착오로 과납한 경우 : 과납한 금액
- 대학의 귀책사유로 입학전형에 응시하지 못한 경우 : 납부한 입학전형료 전액
- 천재지변으로 인하여 입학전형에 응시하지 못한 경우 : 납부한 입학전형료 전액
- 질병 또는 사고 등으로 의료기관에 입원하거나 본인의 사망으로 입학전형에 응시하지 못한 경우(해당 사항을 증명할 수 있는 경우만 해당한다) : 납부한 입학전형료 전액
- 단계적으로 실시하는 입학전형에 응시하였으나 최종 단계 전에 불합격한 경우 : 납부한 입학전형료 중 응시하지 못한 단계의 입학전형에 드는 금액

※ 제3호의 경우 : 해당 고사일 기준 3일 이내에 증빙서류 제출

※ 제4호의 경우 : 해당 고사일 기준 30일 이내에 증빙서류 제출

3. 전형료 비례 환불 안내

가. 「고등교육법」 제34조의4제5항에 따라 입학전형 관련 수입·지출을 결산한 후 잔액이 발생할 경우에 한하여 응시자의 입학전형료를 납부한 금액에 비례하여 반환합니다.

1) 입학전형료 반환 방법은 원서접수 시 아래 방법 중 하나를 선택해야 합니다.

가) 우리 대학교 영주캠퍼스 직접 방문(반환 방법은 추후 별도 공지)

나) 반환대상자가 원서접수 시 입력한 금융기관의 환불계좌로 이체

2) 금융기관 환불계좌로 이체 시 발생하는 금융수수료는 반환대상자가 부담해야 하며, 수수료 차감 후 반환합니다.

나. 원서접수 시 작성하는 전형료 환불계좌는 본인 또는 보호자의 계좌번호를 입력해야 합니다. 입력오류로 인해 발생하는 불이익에 대한 책임은 지원자에게 있습니다.

전형일정

구 분	대 상				일 시
원서접수	전체				2025.12.29.(월) 00:00 ~ 12.31.(수) 20:00
서류제출	해당자				2026.01.09.(금)까지
실기고사	동두천	④군	실기 전형	웹툰애니메이션학과	2026.01.26.(월)
				디자인학부	2026.01.22.(목)
				연기예술학과	2026.01.22.(목) ~ 23.(금)
				영상미디어학과	2026.01.22.(목)
합격자발표	최초합격	⑦, ⑧, ⑨군	수능 전형, 일반 전형 I, 정원외 전형		2026.01.23.(금) 11시
		④군	실기 전형		2026.01.29.(목) 11시
	충원합격				2026.02.06.(금) ~ 12.(목) 18시까지
등록금납부	최초합격자				2026.02.03.(화) ~ 05.(목)
	충원합격자				2026.02.06.(금) ~ 13.(금) 22시까지 (개인별 지정 일시까지)

※ 부득이한 환경에 따라 시험 일정이 변경될 수 있으며, 변경 시 우리 대학교 입학홈페이지를 통해 공지할 예정입니다.

합격자 발표

1. 발표방법 : 우리 대학교 입학홈페이지 공고 및 개별 문자 전송

2. 합격자(충원합격자) 유의사항

- 가. 합격자(충원합격자) 발표일에 합격자 공고를 입학홈페이지에서 반드시 확인하여야 하며, 미확인으로 인한 책임은 본인에게 있습니다.
- 나. 합격자(충원합격자)는 우리 대학교에서 정한 등록기간 내에 지정된 방법으로 등록을 완료해야 하며, 기간 내에 등록을 하지 않는 자는 미등록 처리하고, 등록의사가 없는 것으로 간주하여 차순위자에게 충원합격을 통보합니다.
- 다. 충원합격자 발표 및 미등록 충원과정에서 대학의 노력(원서상에 기재된 연락처로 3회 이상 연락 등)에도 불구하고 연락이 되지 않아 충원합격 통지가 불가능한 경우 선순위 후보자라 할 지라도 충원합격 대상에서 제외하고 차순위자에게 충원합격을 통보합니다.
※ 연락처 변경 후 미신고로 인한 책임은 본인에게 있습니다.
- 라. 입학홈페이지에서 합격여부 확인 및 합격통지서, 등록금고지서를 조회하여 사용할 수 있습니다.

등록 안내

1. 등록

- 가. 정시모집에 합격하여 등록하고자 하는 자는 등록금을 정해진 등록기간 내에 반드시 납부해야 하며, 등록을 하지 않을 경우 입학 의사가 없는 것으로 간주하여 미등록 처리합니다.
- 나. 여러 대학에 중복 합격한 경우, 반드시 1개 대학에만 등록금을 납부해야 합니다.
- 다. 정시모집에서 합격한 대학에 이미 등록을 한 자가 충원합격 발표기간 중 다른 대학의 충원합격 통보를 받은 경우, 등록을 원하지 않는 대학에 등록포기 의사를 즉시 전달해야 합니다.
- 라. 입학전형이 종료된 후 이중등록이 확인되면 관계 법령에 의거하여 모든 합격을 무효로 하며, 입학 후에도 동 사실이 확인되면 입학허가를 취소합니다.

2. 등록금 납부기간 : 2026.02.03.(화) ~ 05.(목)

3. 등록포기

- 가. 정시모집 합격자가 등록을 완료한 후 다른 대학에 충원합격하여 우리 대학교 등록을 포기하고자 하는 경우, 우리 대학교 입학홈페이지에서 등록포기를 신청하여야 합니다.(차순위 수험생의 합격 기회 박탈 등 선의의 피해자 발생 사전 방지)
- 나. 등록포기 신청 시 SMS를 통한 인증절차가 필요하므로 전화번호 변경 시 영주캠퍼스 입학홍보처로 변경된 전화번호를 신고해야 합니다.
- 다. 등록포기 신청을 완료하면 취소할 수 없습니다.

등록금 안내(2025학년도 기준)

※ 2026학년도 신입학 등록금은 「우리 대학교 등록금심의위원회」 심의 결과 변경될 수 있습니다.

캠퍼스	계열	모집단위	1개학기 수업료(원)
영주	공학	스마트건축공학과, 스마트기계공학과, 철도건설안전공학과, 철도관제학과, 철도운전제어학과, 철도전기신호학과, 철도차량학과, 철도자율전공학부	3,993,000원
	-	창의자율전공학부	3,853,000원
	자연과학	간호학과	4,035,000원
동두천	공학	철도시스템공학과, 게임학부, 디지털트윈소프트웨어학과, 스마트안전시스템학부, AI빅데이터융합학과	4,368,000원
	예능	웹툰애니메이션학과, 디자인학부, 연기예술학과, 영상미디어학과	4,472,000원
	인문사회	경찰범죄심리학과, 공공인재학부, 군사학과, 보건행정학과, IT융합경영학과, e스포츠학과	3,501,000원
	사범	유아교육과 [사범계열]	3,501,000원
	체육	생활체육학과	3,983,000원

모집단위 및 인원

캠퍼스	①군		②군		③군	
	모집단위	인원	모집단위	인원	모집단위	인원
영주	철도운전제어학과	1	철도관제학과	2		
	간호학과	19	철도전기신호학과	2		
	창의자율전공학부	35				
동두천	디지털트윈소프트웨어학과	7	경찰범죄심리학과	1	철도시스템학과	1
	스마트안전시스템학부	5	공공인재학부	14	게임학부	8
	IT융합경영학과	2	AI빅데이터융합학과	5		
	e스포츠학과	3				

지원자격

고등학교 졸업(예정)자 또는 관계 법령에 의하여 이와 동등 이상의 학력이 있다고 인정되는 자

평가방법

구분	선발모형	수능	합계
반영비율 (최저점/최고점)	일괄합산	100% (0점/1,000점)	100% (0점/1,000점)

제출서류

구분	제출 서류
공통	입학원서 (인터넷 접수자 제외)
	학교생활기록부 (온라인 제공 비동의자 및 비대상 고교)
검정고시 합격자	검정고시 합격증명서 및 성적증명서 (온라인 제공 비동의자 및 비대상)
외국고교 졸업자	고교 성적증명서 및 졸업증명서 (아포스티유 인증 또는 영사 확인, 한글번역본 공증 필수)

동점자 처리기준

구분	기준
전체학부(과)	① 수능 국어, 수학, 영어 중 우수2개 영역 백분위 평균 ② 수능 국어영역 백분위 ③ 수능 수학영역 백분위

모집단위 및 인원

캠퍼스	A군		B군		C군	
	모집단위	인원	모집단위	인원	모집단위	인원
영주	철도자율전공학부	14	스마트건축공학과	21	스마트기계공학과	19
			철도관제학과	10	철도건설안전공학과	18
			철도전기신호학과	12	철도차량학과	17
동두천	유아교육과	4	군사학과	3	보건행정학과	3
					생활체육학과	1

지원자격

고등학교 졸업(예정)자 또는 관계 법령에 의하여 이와 동등 이상의 학력이 있다고 인정되는 자

평가방법

구분	선발모형	교과	비교과(출결)	합계
반영비율 (최저점/최고점)	일괄합산	90% (270점/900점)	10% (30점/100점)	100% (300점/1,000점)

제출서류

구분	제출 서류
공통	입학원서 (인터넷 접수자 제외)
	학교생활기록부 (온라인 제공 비동의자 및 비대상 고교)
검정고시 합격자	검정고시 합격증명서 및 성적증명서 (온라인 제공 비동의자 및 비대상)
외국고교 졸업자	고교 성적증명서 및 졸업증명서 (아포스티유 인증 또는 영사 확인, 한글번역본 공증 필수)

동점자 처리기준

구분	기준
전체학부(과)	① 출결점수 ② 최종교과합산점수 ③ 반영등급 ④ 국어, 수학, 영어교과 반영 과목 수 합계

모집단위 및 인원

캠퍼스	④군	
	모집단위	인원
동두천	웹툰애니메이션학과	5
	디자인학부	18
	연기예술학과	8
	영상미디어학과	10

지원자격

고등학교 졸업(예정)자 또는 관계 법령에 의하여 이와 동등 이상의 학력이 있다고 인정되는 자

평가방법

구분	선발모형	수능	실기고사	합계
반영비율 (최저점/최고점)	일괄합산	30% (0점/300점)	70% (0점/700점)	100% (0점/1,000점)

제출서류

구분	제출 서류
공통	입학원서 (인터넷 접수자 제외)
	학교생활기록부 (온라인 제공 비동의자 및 비대상 고교)
검정고시 합격자	검정고시 합격증명서 및 성적증명서 (온라인 제공 비동의자 및 비대상)
외국고교 졸업자	고교 성적증명서 및 졸업증명서 (아포스티유 인증 또는 영사 확인, 한글번역본 공증 필수)

동점자 처리기준

구분	기준
전체학부(과)	① 실기점수 ② 수능환산총점(한국사 가산점 포함) ③ 수능 국어, 수학, 영어 중 우수2개 영역 백분위 평균

실기고사 : 대면 평가 실시

- 실기고사 불참자 및 대리응시자는 불합격 처리합니다.
 - 실기고사는 지원자 수에 따라 일정이 변경될 수 있습니다.
 - 전자기기, 휴대폰 등은 반입이 불가합니다.(위반 시 퇴실 및 불합격 처리)
 - 수험표는 실기고사 당일 배부하므로 신분증을 반드시 지참해야 합니다.
- ※ 신분증 인정 범위 : 주민등록증, 운전면허증, 기간이 만료되지 않은 여권, 주민센터에서 발급한 사진이 부착된 임시신분증, 청소년증, 사진이 인쇄된 학생증(생년월일이 표기된 것만 인정) 또는 국가공인인증자격증(사진이 접착제로 부착된 것은 불인정)
- 기타 자세한 사항은 추후 입학홈페이지에서 확인 가능합니다.

평가내용 및 평가방법

구분	평가과목		평가내용	고사시간
웹툰애니메이션학과	칸만화	택1	주제에 맞게 이야기를 전달하는 능력을 파악하기 위한 만화(4절 가로 또는 세로)	4시간
	상황표현		주제에 맞는 상황을 구성하는 능력을 파악하기 위한 상황표현(4절 가로 또는 세로)	4시간
	이미지보드		주제의 이야기를 이미지로 연출하는 능력을 파악하기 위한 이미지보드(4절 이미지 보드 용지)	4시간
디자인학부	발상과표현	택1	제시된 주제를 창의적으로 표현(4절 켄트지, 가로구도)	4시간
	사고의전환		화면 2등분하여 당일 제시된 대상 표현(소묘)과 대상을 활용한 주제어의 주관적 해석에 따른 창의적 표현(2절 켄트지, 가로구도)	5시간
	기초디자인		당일 제시된 대상을 활용한 조형적 화면 구성(4절 켄트지, 가로구도)	4시간
연기예술학과	자유연기		스스로 자유롭게 준비한 작품의 장면 연기(희곡, 시나리오 등에서 발췌)	2분이내
	특기		수험생이 준비한 노래, 춤, 움직임, 아크로바틱, 악기 연주 등 연기와 관련된 특기	2분이내
영상미디어학과	서사구성		일부 장면이 누락된 불완전한 스토리보드의 비어 있는 한 칸의 장면을 창의적으로 구성하여 전체 이야기 흐름을 자연스럽게 완성(이미지와 글 표현 모두 가능)	2시간
	이미지 시각화		제시된 음악(사운드 트랙)을 청취한 후, 음악을 듣고 떠오르는 이미지, 장면, 감정, 상징 등을 자유롭게 글로 서술	2시간

※ 실기고사 평균점수는 소수점 둘째자리에서 반올림하여 적용합니다.

모집단위 및 인원

캠퍼스	모집단위	모집인원								
		특성화고교졸업자			농어촌학생			사회적배려자		
		①군	②군	③군	①군	②군	③군	①군	②군	③군
영주	간호학과				3			5		
동두천	공공인재학부								이월	
	게임학부			이월			이월			이월
	웹툰애니메이션학과			1			이월			이월
	시빅데이터융합학과		이월			1			이월	
	디자인학부			1			2			이월
	연기예술학과			1			이월			이월
	영상미디어학과			이월			이월			

지원자격

고등학교 졸업(예정)자 또는 관계 법령에 의하여 이와 동등 이상의 학력이 있다고 인정되는 자 중 아래 지원 자격 해당자

전형유형	지원자격
특성화고교졸업자	<p>▶ 「고등교육법 시행령」 제29조제2항2제14호'나'목에 해당하는 사람</p> <ul style="list-style-type: none"> 「초·중등교육법 시행령」 제91조제1항에 따른 특성화고교 졸업(예정)자로서 학부(과)별 동일계 인정범위에 해당하는 자 (특성화고와 같은 교육과정을 운영하는 중합고 포함) 기준학과에 명시되지 않을지라도 특성화고등학교에서 이수한 교과목이 지원 모집단위와 관련된 전문교과를 30단위 이상 이수한 경우 지원 가능하며, 전문교과 이수단위 인정에 대한 사항은 우리 대학교 「대학입학사정위원회」의 결정에 따름 <p>※ 지원 불가자</p> <ul style="list-style-type: none"> 산업수요맞춤형 마이스터고 및 자연현장실습 등 체험위주의 교육을 전문으로 실시하는 고등학교의 졸업자 일반계 고등학교 직업과정위탁생 및 중합계 고등학교의 일반계 과정 출신자 평생교육법에 의한 학력인정 학교 또는 유사한 교육기관 등의 출신자
농어촌학생	<p>▶ 「고등교육법 시행령」 제29조제2항2제14호'가'목에 해당하는 사람</p> <ul style="list-style-type: none"> 유형 I (6년) - 학생 본인이 농어촌 소재지 학교에서 중·고 전 교육과정을 이수하고 농어촌 지역에 학생과 부모가 모두 거주 유형 II (12년) - 학생 본인이 농어촌 소재지 학교에서 초·중·고 전 교육과정을 이수하고 농어촌 지역에 거주 <p>※ 농어촌 지역 : 「지방자치법」 제3조에 따른 읍·면 지역 및 「도서·벽지 교육진흥법 시행규칙」 제2조에 따른 도서·벽지 지역</p> <p>※ 중·고등학교 졸업 이후는 물론 재학기간 중 읍·면(동)이 동(읍·면)으로 행정구역 개편된 경우에는 읍·면으로 본다.</p> <p>※ 제외대상자 : 검정고시출신자, 특목고[과학고, 외국어고, 국제고, 예술고, 체육고, 산업수요맞춤형고(마이스터고)], 외국고 출신자</p>
사회적배려자	<p>▶ 「고등교육법 시행령」 제29조제2항2제14호'라'목에 해당하는 사람</p> <ul style="list-style-type: none"> 「국민기초생활 보장법」 제2조제1호에 따른 수급권자 「국민기초생활 보장법」 제2조제10호에 따른 차상위계층 「한부모가족지원법」 제5조 및 제5조의2에 따른 지원 대상자

평가방법

구분	선발모형	수능	합계
반영비율 (최저점/최고점)	일괄합산	100% (0점/1,000점)	100% (0점/1,000점)

제출서류 (전형별 세부 제출 서류는 34p. 참조)

구분	제출 서류
공통	입학원서 (인터넷 접수자 제외)
	학교생활기록부 (온라인 제공 비동의자 및 비대상 고교)
검정고시 합격자	검정고시 합격증명서 및 성적증명서 (온라인 제공 비동의자 및 비대상)
외국고교 졸업자	고교 성적증명서 및 졸업증명서 (아포스티유 인증 또는 영사 확인, 한글번역본 공증 필수)

※ 지원한 전형과 관련된 제출 서류는 반드시 2026.01.09.(금)까지 영주캠퍼스 입학홍보처로 제출해야 하며, 미제출자는 불합격 처리합니다.

동점자 처리기준

구분	기준
전체학부(과)	① 수능 국어, 수학, 영어 중 우수2개 영역 백분위 평균 ② 수능 국어영역 백분위 ③ 수능 수학영역 백분위

특성화고교졸업자 전형 모집단위별 기준학과

구분	교과(군)	대교협 기준 학과
게임학부	디자인·문화콘텐츠, 전기·전자, 정보·통신	디자인과, 문화콘텐츠과, 전기과, 전자과, 정보컴퓨터과
웹툰애니메이션학과	디자인·문화콘텐츠, 인쇄·출판·공예, 섬유·의류	디자인과, 문화콘텐츠과, 섬유과, 의류과, 인쇄·출판과
AI빅데이터융합학과	정보·통신, 전기·전자, 경영·금융, 디자인·문화콘텐츠	경영·사무과, 문화콘텐츠과, 방송·통신과, 전기과, 전자과, 정보컴퓨터과
디자인학부	디자인·문화콘텐츠, 정보·통신, 인쇄·출판·공예	디자인과, 문화콘텐츠과, 방송·통신과, 인쇄·출판과, 정보컴퓨터과
연기예술학과	디자인·문화콘텐츠, 정보·통신	디자인과, 문화콘텐츠과, 방송·통신과, 정보컴퓨터과
영상미디어학과	디자인·문화콘텐츠, 정보·통신	디자인과, 문화콘텐츠과, 방송·통신과, 정보컴퓨터과

※ 상기 특성화고교 기준학과에 명시되지 않은 경우에도 특성화고등학교에서 이수한 교과목이 지원 모집단위와 관련된 전문교과를 30단위 이상 이수한 경우 지원 가능하며, 전문교과 이수단위 인정에 대한 사항은 우리 대학교 「대학입학사정위원회」에서 결정합니다.

※ 상기 동일 계열 기준학과명은 한국대학교육협의회에서 제공하는 특성화고 기준학과 정보에 따라 변경될 수 있습니다.

대학수학능력시험 성적 반영방법

활용요소

영역별 반영비율		활용지표	한국사	지정과목
국어	우수 2개 평균 70%	백분위	가산점 부여	없음
수학				
영어				
탐구	우수 1개 30%			

※ 수능 미응시 과목의 백분위는 0점으로 반영

[영어]영역 반영방법 : 영어성적(등급)을 백분위 점수로 환산 반영

등급	1	2	3	4	5	6	7	8	9
백분위 점수	100	100	95	90	85	80	60	40	20

[한국사]가산점 부여 : 등급에 따라 가산점 부여(수능환산점수에 가산점 적용)

등급	1	2	3	4	5	6	7	8	9
가산점	10	9	8	7	6	5	4	3	2

※ 수능 총점 계산 시 가산점을 포함한 점수가 만점을 초과할 수 있음

수능성적 산출방법

1. 수능총점 산출방법

구분	산출방법
수능총점	$[(\text{국어} \cdot \text{수학} \cdot \text{영어 우수 2개 과목 백분위 평균} \times 0.7) + (\text{탐구 우수 1개 과목 백분위} \times 0.3)] \times (\text{총점환산비율}) + \text{한국사 가산점}$

2. 수능환산 백분위 산출 예시

STEP	구분	백분위 점수					한국사
		국어	수학	영어	탐구1	탐구2	
①	우수과목 선정 (국,수,영 중 2개 + 탐구 1개)	72	60	95	58	53	1등급
		○	-	○	○	-	-
②	영역별 평균 백분위	83.5			58		-
③	영역별 반영비율	70%			30%		-
④	영역별 반영비율 적용 후 백분위 점수	58.45			17.4		-
⑤	수능환산 백분위	75.85					-
⑥	수능성적 반영비율 적용	X 10 (100% 반영 시)					
⑦	수능환산점수 (소수점 둘째자리에서 반올림)	758.5					
⑧	한국사 가산점	10 (1등급)					
⑨	수능총점	768.5					

학교생활기록부 성적 반영방법

반영교과	활용지표	진로선택과목		학년별 반영비율	요소별 반영비율
		성취도	등급		
국어, 수학, 영어, 과학, 사회(역사/도덕 포함) 교과 중 우수 15개 과목	석차등급	A	1	학년별, 교과별 가중치 없이 3학년 2학기까지 성적을 100% 반영함	교과 90% + 출결 10%
		B	2		
		C	3		

1. 학교생활기록부 국어, 수학, 영어, 과학, 사회(역사/도덕 포함) 교과 중 우수 15개 과목(진로선택 과목 포함, 과목수 제한 없음) 평균등급을 반영합니다.(반영과목 수가 부족한 경우에는 부족한 과목 수만큼 9등급으로 반영)
2. 등급이 같을 경우 단위수가 높은 등급을 우선으로 반영합니다.
3. 단위수가 같을 경우 영어>국어>수학>과학,사회 과목 순으로 반영합니다.
4. 학년별 가중치는 부여하지 않습니다.
5. N수생도 3학년 2학기까지 성적을 반영합니다.
6. 교과성적을 산출할 수 없는 학년 또는 학기가 있는 경우, 산출 가능한 학기까지 반영합니다.
7. 교육과정의 학생부 기재방식에 따라 과목별 석차등급이 없거나, 중복기재 되어 있을 경우 석차등급>과목석차>계열·학년석차>학급석차>평어 순으로 적용합니다.[단, 1997년 2월 졸업자, 1998년 2월 졸업자는 계열(학년)석차를 반영하며, 계열(학년)석차가 없는 학년은 석차 백분율(석차)을 단순 평균(소수점은 버림)하여 계열(학년)석차로 환산하여 반영합니다.]
8. 교육과정의 학생부 기재 방식에 따라 과목 석차와 평어가 학년별로 혼합되어 기재된 경우, 과목별 석차백분율과 평어를 석차 등급으로 환산 후 단순 평균하여 반영하며, 과목 석차와 계열·학년석차가 학년별로 혼합되어 기재되어 있을 경우, 과목 석차를 계열·학년 석차로 환산하여 반영합니다.
9. 7차 교육과정 이전 졸업자 중 교과명이 보통교과, 전문교과로 구분되어 있거나, 교과 구분이 모호한 경우 과목별 석차 또는 평어를 석차등급으로 환산한 후 전과목 평균을 적용합니다.
10. 석차등급과 성취도(A,B,C 등)가 함께 기재되어 있을 경우 석차등급을 우선하여 적용합니다.
11. 석차등급 및 성취평가제(평어, 성취도)는 석차등급 환산표에 따라 환산등급으로 반영합니다.
12. 성취평가제(평어, 성취도)는 석차등급 환산표에 따라 환산등급으로 반영합니다.
13. 검정고시 및 외국고출신자의 경우 별도의 기준으로 환산하여 적용합니다.

학교생활기록부 등급 성적이 없는 자 성적 반영방법

1. 석차백분율 계산 방법(소수점 둘째자리에서 반올림)

구분	내용
검정고시출신자	석차백분율 = 100 - {(취득평균점수 - 60) × 2.5}
석차등급을 환산할 수 없는 경우	석차백분율 = (석차 ÷ 재적수) × 100

2. 석차등급 환산표

※ 석차백분율 또는 성취도(평어)로 산출한 환산등급을 학교생활기록부 점수 산출표의 교과평균등급으로 계산

석차백분율(%)	4.0이내	4.1~11.0	11.1~23.0	23.1~40.0	40.1~60.0	60.1~77.0	77.1~89.0	89.1~96.0	96.1이상
성취도(평어)	수	-	우	-	미	-	양	-	가
성취평가제	A	B	C	D	E				
환산등급	1	2	3	4	5	6	7	8	9

3. 외국고출신자 및 성적 반영이 어려운 자 : 기본점수 부여

학교생활기록부 성적 반영방법

학교생활기록부 점수 산출표

교과 기본 점수표				비교과(출결) 기본 점수표	
교과평균등급(환산등급)	일반환산점수	교과평균등급(환산등급)	일반환산점수	미인정 결석일수	출결점수
1.0 ~ 1.4	90.0	3.9 ~ 3.9	54.0	0	10
1.5 ~ 1.9	88.0	4.0 ~ 4.0	52.0	1	8
2.0 ~ 2.1	86.0	4.1 ~ 4.1	50.0	2	6
2.2 ~ 2.3	84.0	4.2 ~ 4.2	48.0	3	4
2.4 ~ 2.5	82.0	4.3 ~ 4.3	46.0	4일 이상	3
2.6 ~ 2.6	80.0	4.4 ~ 4.4	44.0		
2.7 ~ 2.7	78.0	4.5 ~ 4.5	42.0		
2.8 ~ 2.8	76.0	4.6 ~ 4.8	40.0		
2.9 ~ 2.9	74.0	4.9 ~ 5.1	38.0		
3.0 ~ 3.0	72.0	5.2 ~ 5.5	36.0		
3.1 ~ 3.1	70.0	5.6 ~ 5.9	34.0		
3.2 ~ 3.2	68.0	6.0 ~ 6.4	32.0		
3.3 ~ 3.3	66.0	6.5 ~ 6.9	31.0		
3.4 ~ 3.4	64.0	7.0 ~ 7.4	30.0		
3.5 ~ 3.5	62.0	7.5 ~ 7.9	29.0		
3.6 ~ 3.6	60.0	8.0 ~ 8.4	28.0		
3.7 ~ 3.7	58.0	8.5 ~ 9.0	27.0		
3.8 ~ 3.8	56.0				

학교폭력 조치사항 반영방법

조치사항		감점방법
1호	피해학생에 대한 서면사과	-
2호	피해학생 및 신고·고발 학생에 대한 접촉, 협박 및 보복행위(정보통신망을 이용한 행위 포함)의 금지	
3호	학교에서의 봉사	
4호	사회봉사	3점
5호	학내외 전문가, 교육감이 정한 기관에 의한 특별교육 이수 또는 심리치료	
6호	출석정지	5점
7호	학급교체	
8호	전학	7점
9호	퇴학처분	10점

※ 해당 조치사항 호수 별 점수를 총점에서 감점

※ 국외고 출신자, 검정고시 출신자 등 학교폭력 조치사항을 반영하기 어려운 경우는 제외될 수 있음

학교생활기록부 성적 반영예시

1. 우수 15 과목 선정

학년	구분	교과	과목	1학기				2학기			
				단위수	반영등급		반영여부	단위수	반영등급		반영여부
1학년	일반	국어	국어	4	5			4	4		반영
		수학	수학	4	6			4	7		
		영어	영어	4	4		반영	4	5		반영
		사회	통합사회	4	6			4	7		
		과학	통합과학	4	6			4	4		반영
2학년	일반	국어	문학	4	5			4	4		반영
		수학	수학Ⅰ	4	4		반영	4	6		
		영어	영어Ⅰ	3	6			3	6		
		과학	생명과학Ⅰ	3	6			3	6		
		과학	화학Ⅰ	3	5			3	6		
	진로선택	수학	기하	2	C	3	반영	2	C	3	반영
3학년	일반	국어	화법과 작문	4	5			4	4		반영
		수학	미적분	4	6			4	6		
		영어	영어 독해와 작문	4	4		반영	6	5		반영
	진로선택	수학	수학과제 탐구	2	C	3	반영				
		과학	생명과학Ⅱ	2	B	2	반영				
		과학	지구과학Ⅱ	2	B	2	반영				
		사회	고전과 윤리					2	C	3	반영
비교과(출결)	미인정 결석		3일	※ 출결사항 중 미인정 결석일수만 반영							

2. 평균등급 및 환산점수 산출 예시

STEP	구분	산출내용
①	평균등급 (우수 15개 과목 등급 합 / 15) ※ 소수점 둘째자리에서 반올림	54 / 15 = 3.6
②	교과환산점수 (학교생활기록부 점수 산출표)	72
③	비교과환산점수 (학교생활기록부 점수 산출표)	5.8
④	최종교과환산점수 (② + ③)	77.8
⑤	학교생활기록부 성적 반영 비율 적용	X 10 (100% 반영 시)
⑥	내신총점	778.0

※ 총점은 소수점 둘째자리에서 반올림하여 산출합니다.

전형별 추가 제출 서류

- ▶ 제출기한 : 2026.01.09.(금)까지
- ▶ 제출장소 : 36040) 경북 영주시 풍기읍 동양대로 145, 동양대학교 입학홍보처
- ※ 모든 서류는 지원자 기준으로 발급
- ※ 지원자 기준으로 발급하지 않을 경우 아래 2가지 서류 추가 제출(부 또는 모 기준으로 발급)
- ① 가족관계증명서 ② 주민등록등본

구분	제출 서류	
특성화고교졸업자 전형(정원외)	제출 서류 없음	
농어촌학생 전형(정원외)	▶ 유형 I 중학교 입학부터 고등학교 졸업까지 6년 재학(아래 4가지 서류 모두 제출)	
	① 농어촌학생 특별전형 학교장 확인서 ② 가족관계증명서(지원자 기준) ③ 지원자·부·모의 주민등록초본 각 1부 ④ 중학교 학교생활기록부	
	※ 아래의 유형에 해당하는 경우 관련서류 추가 제출 ▶ 부모가 이혼한 경우 ① 친권이 있는 부 또는 모의 혼인관계증명서(상세) ② 기본증명서(상세)(지원자 기준) 이혼일(법률상) 이후부터 친권이 있는 부 또는 모를 기준으로 하되, 친권과 양육권이 경합하는 경우는 양육권을 가진 자를 우선으로 함[이혼일자, 친권, 양육권은 모두 법률상 증명(관련서류증빙)이 가능해야 함] ▶ 부모가 사망(실종)한 경우 사망(실종)한 부 또는 모의 기본증명서 또는 제적등본	
사회적배려자 전형(정원외)	▶ 유형 II 초등학교 입학부터 고등학교 졸업까지 12년 재학(아래 4가지 서류 모두 제출)	
	① 농어촌학생 특별전형 학교장 확인서 ② 지원자 주민등록초본 ③ 초등학교 학교생활기록부 ④ 중학교 학교생활기록부	
	※ 접수일 기준 최근 1개월 이내에 발급(주민등록초본은 인적사항 및 주소지 변동사실을 포함) ※ 필요에 따라 지원자격 심사에 관한 추가서류를 요청할 수 있음	
사회적배려자 전형(정원외)	「국민기초생활보장법」 제2조제1호의(수급권자), 제2호의(수급자)	▶ 수급자 증명서
	「국민기초생활보장법」 제2조제10호(차상위계층)에 의한 대상자	▶ 차상위 본인부담경감대상자 증명서
		▶ 자활근로자 확인서
		▶ 장애(아동)수당 대상자 확인서
		▶ 장애인 연금 대상자 확인서
		▶ 차상위계층 확인서
	「한부모가족지원법」 제5조 또는 제5조의2에 따른 지원대상자	▶ 한부모가족 증명서
	※ 접수일 기준 최근 1주일 이내에 발급 ※ 필요에 따라 지원자격 심사에 관한 추가서류를 요청할 수 있음	

고등교육법 기본사항

1. 공통사항

- 가. 정시모집에서 군별모집을 실시하는 대학(교육대학 포함, 산업대학·전문대학 제외)에서 지원하는 경우 군별로 1회씩만 지원할 수 있습니다.
- 나. 접수된 원서의 취소는 원칙적으로 불가합니다.

2. 복수지원 허용범위

- 정시모집 대학(교육대학 포함, 산업대학·전문대학 제외함)에 있어서는 모집기간 군이 다른 대학 간 또는 동일대학 내 모집기간 군이 다른 경우 복수지원이 가능합니다.

3. 복수지원 금지사항

- 가. 수시모집 대학(산업대학, 교육대학, 전문대학 포함)의 합격자(최초합격자 및 총원합격자)는 '정시모집 및 추가모집'에 지원할 수 없습니다.
- 나. 정시모집에 있어서 모집기간 군이 같은 대학(교육대학 포함)간 또는 동일 대학 내 모집기간 군이 같은 모집단위(일반전형과 특별전형간 포함)간 복수지원을 금지합니다.(산업대학, 전문대학은 모집기간 군의 제한 없음)
- 다. 전문대학 수시모집 합격자는 다른 모집시기에 실시하는 대학·산업대학·교육대학 또는 전문대학의 모집에 지원할 수 없으며, 대학·산업대학 및 교육대학의 수시모집에 합격한 자도 전문대학이 실시하는 다른 모집시기에 지원할 수 없습니다.(산업대학 수시모집 합격자는 다른 모집시기에 실시하는 대학·산업대학·교육대학 또는 전문대학의 모집에 지원할 수 없으며, 대학·교육대학 및 전문대학의 수시모집에 합격한 자도 산업대학이 실시하는 다른 모집시기에 지원할 수 없음)
- 라. 정시모집에 합격하고 등록(최초 등록 및 미등록 총원 과정 중의 추가등록을 포함)한 자는 '추가모집'에 지원할 수 없으나, 정시모집 미등록 총원 등록 마감일 16시까지 정시모집 등록을 포기한 자에 한해서만 추가모집 지원이 가능합니다.(산업대학, 전문대학 합격자는 정시모집 등록을 포기하지 않아도 추가모집 지원 가능)
- 마. 대학(산업대학, 교육대학, 전문대학 포함)과 '특별법에 의해 설치된 대학, 각종학교' 간에는 복수지원 금지 및 이중 등록 금지 원칙을 적용하지 않습니다.(특별법에 의해 설치된 대학 : 육·해·공군사관학교, 국군간호사관학교, 경찰대학, 광주과학기술원, 대구경북과학기술원, 울산과학기술원, 한국과학기술원, 한국예술종합학교, 한국전통문화대학교, 한국폴리텍대학 등)
- 바. 대학별 입학전형이 종료된 후 복수지원 위반 사실이 전산자료 검색을 통해 확인될 경우 입학을 무효로 합니다.

4. 합격자 등록 및 이중등록 금지

- 가. 합격자는 반드시 지정된 기간 내에 등록금 납부를 완료해야 하며, 지정된 기간 내에 이를 완료하지 않을 경우 등록을 포기한 것으로 간주합니다.
- 나. 입학할 학기가 같은 2개 이상의 대학(산업대학, 교육대학, 전문대학 포함)에 합격한 자는 1개의 대학에만 등록을 해야하며, 다수의 대학에 등록한 자는 대입지원 위반자로 처리하여 합격이 취소됩니다.
- 다. 정시모집 합격자가 총원합격자 발표 기간 중 다른 대학의 총원 합격 통보를 받은 경우, 등록을 원하지 않는 대학에 등록포기 의사를 즉시 전달해야 합니다.

동양대학교 유의사항

1. 유의사항

- 가. 모든 지원 사항은 입학원서를 기준으로 처리하며, 제출서류 누락, 작성오류, 기재사항 누락, 판독 불능, 연락처 변경사항 미신고 등으로 인한 모든 책임은 지원자 본인에게 있습니다.
- 나. 입학전형 제출 서류는 일체 반환하지 않으며, 평가자료 및 평가내용, 대학별고사 성적은 공개하지 않으며, 모든 지원자는 이에 동의한 것으로 간주합니다.
- 다. 지원자격 미달로 인해 불합격된 경우 모든 책임은 지원자에게 있으므로 반드시 지원자격을 확인 후 지원해야 합니다.
- 라. 합격자에 대해서는 우리 대학교 입학홈페이지에 게시하고 개별 통지합니다. 지원자는 합격(총원합격)자 발표일에 합격자 공고(입학 홈페이지)를 반드시 확인해야 하며, 미확인에 따른 모든 불이익은 지원자의 책임입니다.
- 마. 학부 모집단위로 입학한 학생의 전공배정은 입학 후 우리 대학교 학칙에 정한 방법과 절차에 따라 결정됩니다.
- 바. 입학 후 첫 학기에는 휴학을 할 수 없으나, 질병 및 군입대로 인한 경우는 관련서류 심사 후 허가할 수 있습니다.
- 사. 모집요강에 명시되지 아니한 사항은 우리 대학교 「대학입학전형관리위원회」 또는 「대학입학사정위원회」의 결정에 따라 처리합니다.

2. 복수지원 허용범위

- 가. 정시모집을 실시하는 대학 간 복수지원이 가능합니다.
- 나. 우리 대학교 정시모집에서는 모집 군이 다를 경우 복수지원이 가능합니다.

3. 복수지원 금지

- 가. 우리 대학교 정시모집에서는 동일한 모집 군의 복수지원은 허용하지 않습니다.
- 나. 인터넷접수와 창구접수가 동일한 전형으로 중복 접수 된 경우, 시간 순서 상 나중에 접수된 원서를 취소처리 합니다.

4. 선발원칙

- 가. 합격자 및 후보자는 전형요소별 득점을 일괄 합산하여 총점성적을 기준으로 고득점자순으로 선발합니다.
- 나. 교과평균등급, 석차백분율, 실기고사점수, 내신총점, 수능총점은 소수점 둘째자리에서 반올림하여 산출합니다.
- 다. 검정고시 합격자는 검정고시 성적을 석차등급으로 환산하여 적용합니다.
- 라. 외국고 출신자 및 성적반영이 어려운 사람은 기본점수를 부여합니다.
- 마. 최초합격자 등록결과 결원발생 시 미등록 총원은 해당 후보자 중에서 성적순위에 따라 총원합니다.
- 바. 정시모집에서 지원자 미달, 미등록, 환불 등으로 인한 결원은 추가모집에 이월하여 선발합니다.
- 사. 정원내 전형은 총점이 동점일 경우 전형별 동점자 처리기준에 따라 선발하며, 처리기준으로도 동점자 발생 시 모집인원유동제에 따라 전원 선발합니다.
- 아. 정원외 전형은 총점이 동점일 경우 동점자 처리기준에 따라 선발하며, 처리기준으로도 동점자 발생 시 「대학입학사정위원회」에서 결정 합니다.
- 자. 기타 명시되지 않은 사항은 우리 대학교 신입생 전형절차 및 「대학입학사정위원회」 결정에 따릅니다.

5. 합격자발표 및 등록

- 가. 정시모집에 합격한 자는 반드시 하나의 대학에만 등록해야 하며, 이를 위반했을 경우 합격 또는 입학を 취소합니다.
- 나. 정시모집 등록금을 납부하는 것은 대학에 등록하겠다는 의사표현이므로, 등록금 납부 이후 이 사실을 포기할 수 없습니다.
- 다. 합격통지서 및 등록금 고지서, 등록금납부 확인서 등은 우리 대학 입학홈페이지를 통해 출력합니다.
- 라. 전액 장학생으로 선발된 경우에도 반드시 지정된 절차에 따라 등록금 납부를 완료해야 합니다.
- 마. 정해진 등록기간에 등록을 완료하지 않으면 등록을 포기하는 것으로 간주합니다.
- 바. 우리 대학에 복수지원하여 중복 합격한 경우, 등록금 납부 시 본인이 1개의 모집 군 및 모집단위를 선택하여 등록해야 하며, 등록금 납부 이후에는 등록된 전형 및 모집단위를 변경할 수 없습니다.

6. 불합격 처리, 합격 취소, 입학허가 취소를 할 수 있는 경우

- 가. 정시모집에서 이중등록자가 등록기간 내에 포기하지 않은 경우
- 나. 입학성적이 현저히 부족하거나 수학능력이 불충분하다고 판단되는 자
- 다. 최종 등록마감 후 모든 대학 지원자의 지원/합격/등록 자료를 전산 검색하여 '대입지원 위반자'로 확인 된 자
- 라. 입학전형에서 부정행위자, 서류위조자, 성적허위 기재 등 기타 부정한 방법으로 합격 또는 입학한 사실이 확인될 경우에는 합격 또는 입학을 취소하고, 해당자가 납부한 등록금은 반환하지 않으며(단, 등록금을 납부한 학기가 종료되지 않은 경우에는 「대학 등록금에 관한 규칙」에 준하여 반환), 입학이 취소된 날로부터 3년간 우리 대학교에 입학할 수 없습니다.

개인정보 수집 및 이용

1. 대학입학전형을 위하여 아래와 같이 지원자 등의 개인정보를 수집·이용합니다.
 - 지원자 정보 : 성명, 주민등록번호, 주소, 전화번호, 휴대전화번호, 이메일, 은행, 계좌번호, 학생부 및 수능성적 자료
 - 학교 정보 : 최종학력구분, 출신(재학) 고교명, 졸업(예정)년도, 고교 전화번호
 - 기타 : 추가연락처 등
2. 수집된 개인정보는 대학의 입학, 장학, 학사, 통계업무 및 대학에서 제공하는 기타 서비스 안내 이외의 목적에는 절대 사용되지 않으며, 개인정보 보유기간의 경과, 처리목적 달성 등 개인정보가 불필요하게 되었을 때에는 지체 없이 해당 개인정보를 파기합니다.

학교생활기록부 온라인 제공 대상 및 동의방법 안내

- ▶ 학교생활기록부 온라인 제공 대상자 및 동의방법 : 온라인 제공 시스템 설치고교 출신자 중 2022년 2월~2026년 2월 졸업(예정)자로서 원서작성 시 학생부 온라인 제공 동의 여부란에 체크(✓)
- ▶ 2005년 2월 졸업자 ~ 2021년 2월 졸업자는 희망하는 경우 '온라인 생성신청 시스템'을 통해 대입전형자료 온라인 제공 신청 가능
대입전형자료 온라인 생성신청 시스템 URL : apply.neis.go.kr
- ▶ 온라인 제공을 희망하지 않거나 생성신청을 완료하지 않은 경우에는 기존과 같이 서류를 직접 발급받아 제출 해야 함.
- ▶ 학교생활기록부 사본 제출 대상 : 온라인 제공 비동의자, 온라인 제공 비대상교 출신자

검정고시 대입전형자료 온라인 제공대상 및 동의방법 안내

- ▶ 검정고시 대입전형자료 온라인 제공 동의 방법 : 2017년 1회차부터 2025년 2회차까지(9개년도) 기간 내에 검정고시에 합격한 자는 원서작성 시 검정고시 대입전형자료 온라인 제공 동의 여부란에 체크(✓)
- ▶ 검정고시 합격증명서 및 성적증명서 제출 대상 : 온라인 제공 비동의자, 2016년 2회차 이전(포함) 취득자

신입생 장학금

구분	수혜대상(자격요건)			장학금액
특성화장학금	영주캠퍼스 정시모집 최초 및 총원합격자			1개학기 수업료 반액
	동두천캠퍼스 정시모집 최초합격자			등록금 범위 내 중복수혜 가능 1개학기 100만원
입학성적우수장학금 (모집인원 10명 이하 제외)	전체학부(과)	각 모집단위별 입학성적 우수자	수석	4년간 수업료 반액
			5% 이내	3년간 수업료 반액
			10% 이내	2년간 수업료 반액
			15% 이내	1년간 수업료 반액
			20% 이내	1개학기 수업료 반액
수능성적우수장학금	전체학부(과)	수능 국어, 수학, 영어 중 우수 2개 등급의 합	3등급 이내	4년간 수업료 전액
			4등급 이내	3년간 수업료 반액
			5등급 이내	2년간 수업료 반액
			6등급 이내	1년간 수업료 반액
			7등급 이내	1개학기 수업료 반액
협약고교지원장학금	영주캠퍼스 철도대학 합격자 중 철도 협약 고교 출신자			4년간 수업료 전액
지역사랑장학금	영주캠퍼스 합격자 중 영주, 안동, 봉화, 예천, 동두천지역 고교 출신자			1년간 수업료 반액
영호남교류장학금	영주캠퍼스 합격자 중 호남지역 고교 출신자			등록금 범위 내 중복수혜 가능 1개학기 100만원
동양가족장학금	배우자, 형제, 자매 또는 자녀 포함 2인 이상 재학생(대학원 포함)			2년간 수업료 반액
동문장학금	본 대학 또는 대학원 졸업생의 배우자, 형제, 자매 또는 자녀			1개학기 수업료 반액
교직원복지장학금	본 대학 교직원 본인(배우자) 또는 직계비속			4년간 수업료 전액
	본 대학을 유지 경영하는 법인 또는 방계재단의 교직원 본인(배우자) 또는 직계비속			4년간 수업료 반액
국가유공자장학금	국가유공자 등 예우 및 지원에 관한 법률에 따른 국가유공자 본인 및 자녀(교육보호대상자)			4년간 수업료 전액
외국어우수장학금	TOEIC 700점 이상, TEPS 556점 이상, TOEFL(IBT) 80점 이상, TEPS Speaking 50점 이상, TOEIC Speaking 120점 이상, OPIc IM1, 신HSK 5급 이상, JPT 700점 이상, JLPT 1급 이상			2년간 수업료 반액
결혼이민여성장학금	결혼이민여성으로 2년 이상 국내 거주한 자			4년간 수업료 반액
체육특기자장학금	체육부 운영위원회에서 추천한 자			장학금 지급 규정에 의함
학과특성화장학금	영주캠퍼스 합격자 중 학과특성화 계획에 근거하여 학과장이 추천하는 자			장학금 지급 규정에 의함
형설장학금	경제사정 곤란자(기초생활수급자, 차상위계층자)			등록금 범위 내 중복수혜 가능 1개학기 100만원
취업자희망장학금	재직 중 신입학하는 학생으로 매 학기 12학점 이상 수강신청자(4학년은 예외)로서 직전학기 총 평균평점 2.5이상인 자로 재직 관련 서류를 제출한 자 ※ 장학금 지급기준 미충족 시 해당학기만 취소하며, 지급기준 충족 시 계속 지급함 ※ 학기별 국가장학을 신청하여 소득구간이 확인된 자			4년간 수업료 전액

※ 입학성적우수장학금은 최초합격 당시 성적을 우리 대학 성적산출방법(총점 : 1,000점)에 반영하며, 최초합격자에 한하여 지급함.

※ 동양가족장학금, 동문장학금 수혜 조건 : 2026학년도 신(편)입생을 반드시 포함하여야 함.

- 동양가족장학금은 2026학년도 신(편)입생에게 지급하는 것을 원칙으로 하나, 신(편)입생이 입학 당시 타 장학금 수혜 대상일 경우 학부에 재학중인 배우자, 형제·자매 또는 자녀에게 지급할 수 있다.[동일 학년도 학기에 2인 이상이 우리 대학에 등록금을 납부하는 경우에만 지급하고, 수혜 조건자가 졸업할 경우 잔여 수혜학기 기간의 장학금은 지급한다. 장학신청 시 신청자의 배우자, 형제, 자매 또는 자녀가 학적변동자(휴학)일 경우에는 장학금 지급사유 발생시점(복학시점)을 기준으로 지급한다.]
- 배우자, 형제·자매 또는 자녀가 대학원에 재학 중인 경우에는 신(편)입생에게만 지급한다.
- 입학 당시 미신청자에 대한 지급조건 : 가장 최근 입학한 학생 지급이 원칙. 단, 입학 당시 장학금(중복수혜 장학금 제외) 수혜자의 경우 배우자, 형제·자매에게 지급함.

장학제도 공통사항(유의사항)

1. 장학금(교내, 교외, 국가 등 모든 장학금)은 등록금 범위 내에서 수혜 가능합니다.
(단, 공무원양성특별장학제도, 국외유학 및 어학연수 장학제도는 예외)
2. 장학신청서는 한국장학재단 국가장학금 신청으로 대체하므로 해당 기간에 반드시 국가장학금을 신청해야 합니다.
[미 신청시 현암장학금(학과성적우수)을 제외한 모든 교내 장학금 및 일부 교외 장학금 지급 불가]
3. 장학혜택이 중복될 경우 총 수혜금액이 높은 장학혜택만 적용합니다.
(단, 동두천캠퍼스특성화장학금, 영호남교류장학금, 형설장학금은 중복 지급)
4. 장학금은 등록자에 한하여 지급합니다.
5. 어학점수(성적)는 고시 당일부터 2년간 유효합니다.
6. 1년(2개 학기) 이상 장학금 수혜자는 재학 중 평균평점 3.50이상(4.50만점)을 유지해야 계속 지급합니다.
연속 장학자가 직전학기 평균 평점 3.50 미만 시 잔여학기 장학혜택이 소멸. 단, 체육특기자장학금, 취업자희망장학금은 예외)
7. 수능성적은 2026학년도 대학수학능력시험 성적을 반영합니다.
8. 기타 유의사항은 우리 대학교 「장학금 지급규정」에 따릅니다.

장학금별 제출 서류(입학 전까지 서류제출자에 한하여 장학금 지급)

1. 동양가족장학금 : 재학증명서 1부, 가족관계증명서 1부(해당 배우자, 형제·자매 또는 자녀 확인 가능한 증명서)
2. 동문장학금 : 졸업증명서 1부, 가족관계증명서 1부(해당 배우자, 형제·자매 또는 자녀 확인 가능한 증명서)
3. 외국어우수장학금 : 성적증명서 원본 1부(원본은 확인 후 반환)
4. 결혼이민여성장학금 : 배우자의 혼인관계증명서 1부, 주민등록등본(국적취득 시) 1부, 외국인등록사실증명서(국적미취득 시) 1부
5. 형설장학금 : 기초생활수급자 증명서 또는 차상위계층 증명서(가족명의로의 증명서는 가족관계증명서 추가 제출)
6. 취업자희망장학금(PDF, JPG, PNG, BMP, TIF 파일 제출 가능)
 - ① 재직자 : 재직증명서 또는 재직을 확인할 수 있는 서류 1부
 - ② 자영업자 : 사업자등록증 사본 또는 해당업을 확인할 수 있는 서류 1부
 - ③ 농업, 축산업, 임업에 종사하는 자
 - 농업 : 농업경영체 등록확인서 사본 또는 해당업을 확인할 수 있는 서류 1부
 - 축산업 : 축산업 등록증 사본 또는 해당업을 확인할 수 있는 서류 1부
 - 임업 : 농업경영체 등록확인서 사본 또는 해당업을 확인할 수 있는 서류 1부
 - ④ 기타 : 수혜 대상의 최종심의를 관련 위원회 결정에 따름

재학생 장학금(매학기 국가장학금을 신청하여 소득분위가 확인되어야 함. 단, 현암장학금은 예외로 함)

장학명	수혜대상(자격요건)
현암장학금(학과성적우수)	매 학기 12학점 이상 수강신청자(4학년은 예외)로서 직전학기 성적이 총 평균평점 3.00(B0) 이상인 자 중 학과성적이 우수한 학생에게 지급함 [복학 및 재(편)입학자 제외]
면학장학금	매 학기 12학점 이상 수강신청자(4학년은 예외)로서 직전 학기 성적이 총 평균평점 2.50(C+) 이상인 자 중 가정형편이 곤란한 학생에게 지급함 [복학 및 재(편)입학자 제외]
봉사장학금	교내외 봉사활동이 우수한 자, 학생자치기구의 학생간부, 사회봉사센터 봉사단원으로 학교발전에 기여하고 있는 자
선행장학금	재학 중 타의 모범이 되는 선행을 하여 동료학생, 학부(과)교수, 주민 또는 외부기관의 추천을 받은 학생
C&M우수장학금	C&M 활동이 우수한 학생
YES장학금	취·창업역량 강화 체계인 'YES(Youth Empowerment Service, 청년 취·창업역량강화 서비스) 체계'에서 구성된 프로그램을 우수하게 이수한 자
YES창업서포터즈장학금	창업 계획 또는 활동이 우수한 자
근로장학금	가정형편이 곤란한 자로 학교에서 각종 업무에 근로하고 있는 자
교촌장학금	품행이 방정한 학생, 기타 특별한 사유가 있는 학생으로 총장이 인정한 학생
공로장학금	학교의 명예를 크게 거양 하거나 학교발전에 공헌한 자
국외유학 및 어학연수장학금	국제교류처 선발기준에 따른다.
ROTC장학금	학군사관후보생 간부 또는 학군단장 추천자
외국인유학생장학금	국제교류처 선발기준에 따른다.
글로벌인재육성장학금	해외문화탐방 연수자로 선발된 자 또는 학술교류, 학술행사, 봉사활동 등의 목적으로 학교를 대표하여 해외에 파견되는 자
글로벌펠로십장학금	해외어학연수자로 선발되어 4주간 학교를 대표하여 해외에 파견되는 자
학부(과)장추천장학금	(일시적)가정형편 곤란자, 면학 풍토 조성에 적극 기여한 자, 학업성적이 직전학기에 비해 월등히 뛰어난 자, 학부(과)가 지향하는 관련자격증 및 어학자격 시험성적이 높은 자 등 가정형편과 학교생활태도를 고려하여 학(부)과장의 추천을 받은 자
장학사정관장학금	(일시적)가정 형편이 곤란하여 장학사정관에 의해 추천 받은 자
대외장학금	장학재단, 국가기관, 기업체, 동창회, 기타 외부기관으로부터 선발 요청이 있는 경우 그 요건에 해당하는 자

※ 봉사장학금, 선행장학금, C&M우수장학금, YES장학금, YES창업서포터즈장학금, 근로장학금, 교촌장학금, 공로장학금, 국외유학 및 어학연수장학금, 외국인유학생장학금, 글로벌인재육성장학금, 학부(과)장추천장학금, 장학사정관장학금은 중복수혜 가능

공무원양성 특별장학제도[타 장학금 외 추가 지급]

선발기준 및 장학혜택

구분		선발기준	장학금액
공무원 5급반(행정·기술)		① 수능 국어, 수학, 영어 중 우수2개 등급의 합 4등급 이내 ② 공직적격성평가(PSAT)시험(상황판단영역) 50점 이상	월 75만원(3회 지급)
공무원 7급반	일반 7급 및 경찰간부, 소방간부	① 수능 국어, 수학, 영어 중 우수2개 등급의 합 8등급 이내 ② 영어(40문항) 60점 이상	월 50만원(3회 지급)
	7급 지역인재	① 수능 국어, 수학, 영어 중 우수2개 등급의 합 8등급 이내 ② 공직적격성평가(PSAT)시험(상황판단영역) 40점 이상	월 60만원(3회 지급)
공무원 9급반 및 각종 국가고시 준비반 (각종 공기업 포함)		① 일반계고교 출신자 중 전과목 평균등급 5등급 이내 ② 수능 국어, 수학, 영어 중 우수2개 등급의 합 10등급 이내	별도 기준에 따름

※ 선발기준 충족자 중 성적순 공무원사관학교 정원 내 선발

공무원사관학교 입교생 선발시험

구분	내용	
대상자 (시험내용)	공무원 5급	공직적격성평가(PSAT) 상황판단영역 40문항(90분)
	7급 지역인재	
	일반 7급 및 경찰간부, 소방간부	영어 40문항(40분)
	공무원 9급반 및 각종 국가고시 준비반(각종 공기업 포함)	

※ 일정 및 장소는 별도 공지

공통사항

- 공무원사관학교 전용생활관 배정 및 스터디룸, 열람실 이용, 동영상 강좌 지원(수강률 80%이상자에 한함)
- 장학생은 평가시험마다 재선발 : 평가시험은 학기별 2회 시행
- 공직 최종합격자 특별장학금 지급(공무원장학금) - 잔여학기에 한함
 - 공무원(5급) 최종 합격자 : 잔여 학기 등록금 면제 및 노트북 지급
 - 7·9급 공무원 및 이에 준하는 시험 합격자 : 1개 학기 등록금 면제, 기념품 지급
- 신입생의 경우 수시모집 및 정시모집 후 최종 선발, 장학금 중복혜택 적용

※ 입학 이후에는 재학생 선발기준 및 장학혜택에 따름

※ 동두천캠퍼스 일부 별도 운영[문의 ☎ 031)839-9040]

국가장학금 제도(한국장학재단 지침에 따름)

1. 신입생 장학과는 별개로 한국장학재단의 국가장학금을 반드시 신청해야 함

구분		지원내용
국가장학금	유형 I (학생직접지원형)	대한민국 국적으로 국내 대학에 재학 중인 학자금 지원 9구간 이하, 소득분위별 금액 지원
	유형 II (대학연계지원형)	국가장학금 유형 I 지급자 중 소득분위에 따라 정액 지원
	다자녀	대한민국 국적을 소지한 국내 대학의 학자금 지원 9구간 이하, 다자녀 가정의 가구원인 대학생 (미혼에 한함, 연령 무관) ※ 다자녀 가구(자녀3명 이상)의 모든 자녀에게 지원
	지역인재장학금	비수도권 고교 졸업자 중 비수도권 대학에 입학한 자 중 별도 기준에 의거 선발(최대 4년 전액 지원)
국가근로장학금		국내 대학의 재학생(입학예정자 포함)으로 학자금 지원 9구간 이하, 직전학기 C0수준(70점/100점 만점) 이상인 학생 중 교내·외에서 각종 업무에 근로하고 있는 학생
국가우수(이공계)장학금		이공계열학과 재학생 중 수시, 수능성적우수 입학생(등록금 4년 전액 지원)
인문100년장학금		인문사회계열 학과 재학생 중 성적 총족자(등록금 전액 및 생활비)
예술체육비전장학금		예술 및 체육계열 학과(부)에 재학 중인 1학년 신입생 중 성적 총족자(등록금 전액 및 생활비)
희망사다리 장학금	유형 I (중소기업취업연계형)	졸업 후 중소기업 취업 또는 창업을 조건으로 등록금 전액과 취업·창업장려금 지원
	유형 II (고졸 후 학습자)	고졸 후 선발대상기업에 2년이상 재직한 학생(재직기업유형에 따라 등록금 차등 지원)
푸른등대 기부장학금		외부기관의 한국장학재단 위탁장학금으로 건설근로자공제회, 대한LPG협회, 한국공항공사, 한국전력공사 등이 지원(학기당 100~250만원 정액 지원)

2. 신청방법 : 한국장학재단 홈페이지(<http://www.kosaf.go.kr/>)를 통해 온라인 신청함(공인인증서 필수)

단, 국가장학금 I 유형, 다자녀장학금, 국가장학금 II 유형, 지역인재장학금은 가구 소득 9구간(분위)이내로 선발하므로, 반드시 가구원(부모 또는 배우자) 온라인 동의를 하여 소득구간(분위)이 확인 되어야 함

※ 국가장학금 I 유형, 다자녀장학금, 국가장학금 II 유형은 신입생의 경우 별도의 성적 기준 없음

※ 국가장학금 관련 문의 : 한국장학재단 홈페이지(<http://www.kosaf.go.kr/>) 또는 콜센터 1599-2000

구분	내용
전과(부)	1. 학부(과)별 전과 허용 인원은 제한을 두지 않음. 다만, 학부(과)별 교육여건을 감안하여 제한할 수 있음 ※ 단, 유아교육과 및 간호학과는 입학정원 여석 발생시에 한하여 유아교육과(입학정원 20%이내), 간호학과(입학정원 범위내) 전과 가능 2. 1학년 2학기부터 신청 가능하며, 재학기간 신청 횟수에 제한을 두지 않음
유연학기제도	핵심역량 증진을 위하여 학년별 진로 로드맵에 맞게 설계된 교육과정으로 정규학기 시작 전 집중이수 형태의 교육이수체계 1학년 : 성공적인 미래설계 / 2학년 : 에듀테크와 진로설계 / 3학년 : 리더십과 인생설계 / 4학년 : 성공적인 취업과 창업
선수강신청제도	학생들의 수강신청에 대한 편의를 증대시키고 수강수요가 많은 교과목을 가능한 많은 학생들이 수강할 수 있도록 정규수강신청 이전에 선 수강신청제도를 운영
원격수업	1. 제도개요 : e-클래스(인터넷)를 이용한 원격수업을 말하며 인터넷상에서 이루어지는 과제, 토론 및 질의응답을 통하여 오프라인 강의보다 시공간의 제약을 적게 받아 좀 더 자유로운 형태로 수업 운영 2. 수업구성 : 교내원격수업, DGe(대구·경북권역대학이러닝지원센터), KCU(한국대학가상교육연합) 3. 학점취득 : 원격강좌를 통해 취득 가능한 학점에는 제한을 두지 않음 4. 유의사항 : 출석인정기간 내 수강을 완료해야 출석이 인정되며, 총 수업시간 수의 1/4 초과 미수강자는 실적으로 성적은 “F” 처리됨
타 대학 학점교류	재학생들의 해외문화 체험과 어학능력 향상을 위하여 학술교류협정이 체결된 외국대학(영어권, 중국어권, 일본어권)과의 학점교류(교환학생 및 어학연수 등)를 통하여 취득한 학점을 우리 대학교 취득학점으로 인정하는 제도
군 복무 휴학 중 학점인정 제도	군 복무 중 학업의 단절을 방지하기 위하여 군복무 중에도 가상강좌를 통해 최대 12학점(학기당 3학점)까지 학점취득 가능
복수(학위)전공 제도	1. 제도개요 : 주전공 이외의 다른 전공을 이수할 기회 부여 ※ 일반학과와 의과, 사범 및 보건계열 학과로의 복수전공 불가 ※ 복수학위전공 이수자는 2개의 학위를 별도로 수여함 단, 복수학위전공의 경우 두 전공의 졸업요건을 각각 충족해야 함 2. 신청자격 : 2학년 진급 이후 3. 학위수여 : 제1전공 졸업요건을 충족하고 복수전공을 신청한 자가 복수전공의 이수 요건을 충족한 경우 4. 주의사항 ※ 제1전공 졸업요건을 충족하였으나 복수전공 이수를 완료하지 못한 자는 학위수여 불가(복수전공 이수 취소 시 제1전공 학위만 수여) ※ 복수전공 이수를 완료하였더라도 제1전공 졸업요건을 충족하지 못한 경우 학위수여 불가
부전공 제도	1. 제도개요 : 주전공 이외의 다른 전공에 대한 이해를 넓힐 기회 부여 ※ 일반학과와 의과, 사범 및 보건계열 학과로의 부전공 신청 불가 2. 신청자격 : 2학년 진급 이후
연계/융합전공 제도	1. 제도개요 : 주전공 이외의 2개 이상의 학부(과) 또는 전공을 연계·융합하여 이수하는 전공 2. 신청자격 : 2학년 진급 이후 3. 유의사항 : 제1전공 졸업요건을 충족하고 연계·융합전공의 이수 요건을 충족한 경우 연계·융합 전공이 표기된 학위수여 4. 주의사항 ※ 제1전공 졸업요건을 충족하였으나 연계·융합전공의 이수 요건을 충족하지 못한 자는 학위수여 불가 ※ 연계·융합전공을 이수하였더라도 1전공 졸업요건을 충족하지 못한 경우 학위수여 불가
조기졸업 제도	1. 조기졸업조건 : 4학년 1학기 이수 후 총 취득학점이 졸업기준을 충족하고 학업성적 평점평균 4.2 이상인 경우는 1개학기를 단축(7학기)하여 조기 졸업할 수 있음 2. 신청자격 : 2학년까지의 과정을 이수하고 학업성적 평점평균 4.2 이상인 학생 3. 유의사항 : 조기졸업요건을 충족하지 못한 경우 잔여학기는 정상 등록해야 함
강의평가결과 공개	최근 1년간 강좌별 강의평가 결과에 대해 점수 및 추가응답 등을 전면 공개함 학생은 수강을 희망하는 강좌 및 담당교수의 평가결과 정보를 정확히 알 수 있어 강의 선택의 폭이 넓어지고, 담당교수는 강의 내용 및 품질개선을 통한 학생 만족도를 높일 수 있음
강의신문고 운영	개설된 강좌에 대해 재학생의 불만사항을 수렴하고 수업방법 개선을 통한 강의의 질을 제고하여 수요자 중심의 교육을 운영
학습경험 학점인정 제도	1. 입학 전 국내외 다른 대학 및 교육훈련기관, 산업체 등에서 이수한 학습결과, 직무경험 등을 대학의 공식적인 평가절차 및 방법을 통해 학점으로 인정 2. 학생 전공에 따른 교육과정과 근무한 경험 사이에 관련성이 있어야 함 3. 신청자격 : 2학년 진급(예정자 포함) 이후 4. 학점인정범위 : 학부(과) 운영 계획 및 근무 경력 기간에 따라 별도로 정함

※ 학칙 및 규정 개정에 따라 변경될 수 있음.

똑똑하게 강한 대학 동 · 양 · 대 · 학 · 교

경기도 지역혁신중심 대학지원체계(RISE) 사업 선정

컨소시엄 총 사업비 5년간 100억 지원(경기도, 2025~2029)

경기 북부 성장동력 허브 구축/늘봄학교 지원체계 구축

경북 지역혁신중심 대학지원체계(RISE) 사업 선정

총 사업비 5년간 150억 지원(경상북도, 2025~2029)

철도/간호/베어링 분야 특성화학과 역량 강화

캠퍼스 안내

동두천캠퍼스 조감도



- ① 대학본부 ② 학생식당 ③ 중앙도서관 ④ 생활관1 ⑤ 생활관2 ⑥ 생활관3 ⑦ 학생회관 ⑧ 생활관4 ⑨ 생동관 ⑩ 상상관
⑪ 전망대 ⑫ 운동장 ⑬ 중앙광장 ⑭ 주차장A ⑮ 주차장B ⑯ 야외공연장 ⑰ 정문 ⑱ 후문

영주캠퍼스 조감도



- ① 신재관 ② 도서관 ③ 장영실관(철도사관학교) ④ 대학본부 ⑤ 다산관 ⑥ 체육관 ⑦ 학군단 ⑧ DYU Tower
⑨ 현암정사(인성교육관) ⑩ 고운재(공무원사관학교) ⑪ 학생상담센터 ⑫ 창업보육센터(구관) ⑬ 복지관 ⑭ 철도대학학습장
⑮ 일신재(생활관) ⑯ 사임당관(생활관) ⑰ 삼봉관(생활관, 게스트룸) ⑱ 회현재(전원생활관) ⑲ 종합운동장 ⑳ 풋살장
㉑ 잔디광장 ㉒ 주차장

“동양대학교 축구부를 응원합니다”

