

2027학년도 신입학 수시모집요강

시간은
에너지
일지도
모른다
동양대
학교



YouTube

디자인학부 김가은

디자인학부 임정은

<http://ipsi.dyu.ac.kr>

인생을 걸고,
라는 말은 과하다.
그저 애뜻한 시간이
되지 않도록
조심하기

동양대학교 생각

목차

2027학년도 신입학 수시모집요강

01 동양대학교 주요 POINT

02 교통안내

04 사관학교 소개

04 공무원사관학교 _ 철도사관학교

05 학부(과) 소개

05 기계시스템공학과 _ 스마트건축공학과 _ 철도건설안전공학과

06 철도관제학과 _ 철도운전제어학과 _ 철도전기신호학과

07 철도차량학과 _ 철도자율전공학부 _ 간호학과

08 창의자율전공학부 _ 경찰범죄심리학과 _ 공공인재학부

09 군사학과 _ 보건행정학과 _ 유아교육과

10 철도시스템공학과 _ 게임학부 _ 디지털트윈소프트웨어학과

11 안전공학부 _ 웹툰애니메이션학과 _ 시빅데이터융합학과

12 IT융합경영학과 _ e스포츠학과 _ 디자인학부

13 생활체육학과 _ 연기예술학과 _ 영상미디어학과

14 I 수시모집 주요사항

14 전형요약

15 주요사항

16 모집단위

17 II 전형별 모집인원

17 모집단위별 모집인원

18 III 원서접수 및 전형일정

18 원서접수

21 전형일정

22 IV 합격자발표 및 등록 안내

23 V 세부 전형별 안내

23 일반 전형 I

24 일반 전형 II

25 면접 전형

27 지역인재 전형

28 고른기회 전형

31 사회공헌자 전형

32 정원의 전형

34 VI 제출 서류 안내

34 전형별 추가 제출 서류

37 VII 학교생활기록부 성적 반영방법

40 VIII 지원자 유의사항

43 IX 학사 안내

43 장학제도

48 학사제도

49 X 수시모집 실기전형요강

49 학부(과) 소개

64 실기 전형

64 체육실기우수자 전형

수시모집 입학원서

동양대학교 주요 POINT

따라올 수 없는 최고의 사관학교 시스템
7급 및 9급 공무원 매년 다수 배출

공무원사관학교

공무원

경찰직

간호·보건직

군무원

교정직

기타 공공기관

경기RISE사업 선정

경기도 지역혁신중심
대학지원체계(RISE)사업

경기도 2025~2029
컨소시엄 사업비

5년 **100억** 지원

동양대학교 + 차의과학대학교 컨소시엄

인력양성 및 기술혁신·가치창출
지산학 얼라이언스 및 창업 활성화
평생교육 혁신 및 지산학 상생·협력

가장 빠른 철도 공기업 취업
코레일, 메트로 및 광역 교통공사 등
매년 다수 취업

철도사관학교

철도관련운영기관

한국철도기술연구원, 현대로템, 공항철도,
부산김해경전철, 용인경전철, 신분당선,
서울시메트로9호선, 우이신설경전철,
수서고속철도(주)SR 등

한국철도공사

서울교통공사

부산교통공사

대구교통공사

인천교통공사

철도관련운영기관

철도대학·간호대학 창의자율 특성화

영주캠퍼스

기계시스템공학과 / 스마트건축공학과
철도건설안전공학과 / 철도관제학과
철도운전제어학과 / 철도전기신호학과
철도차량학과 / 철도자율전공학부
간호학과 / 창의자율전공학부

경북RISE사업 선정

경북 지역혁신중심
대학지원체계(RISE)사업

경상북도 2025~2029

5년 **160억** 지원

철도분야
철도혁신 테스트베드 구축 및 운영,
철도특성화대학 역량 강화

간호분야
의성형 헬스케어 환경구축 및 교육운영

베어링분야
베어링특성화학과 역량 강화

철도통합교육실습센터

국내 최대규모(All-in-One)

운전·차량정비·통합관제·신호제어·건설안전 등
관제실습실 연계, 건물 외부에 시험선로까지 구축
고속·일반용 노반·궤도 구현, 장비차량 실제 주행

KTX-이음 개통으로 편하게 다니는 대학

영주캠퍼스

청량리역 ↔ 영주역 1시간 40분 도착
청량리역 ↔ 풍기역 1시간 30분 도착
등·하교 스쿨버스 운행

문화예술·인문사회 첨단기술 특성화

동두천캠퍼스

경찰범죄심리학과 / 공공인재학부
군사학과 / 보건행정학과 / 유아교육과
철도시스템공학과 / 게임학부
디지털트윈소프트웨어학과
안전공학부 / 웹툰애니메이션학과
시빅데이터융합학과 / IT융합경영학과
e스포츠학과 / 디자인학부 / 생활체육학과
연기예술학과 / 영상미디어학과

간호대학

간호학과

간호교육인증평가 3회 연속 5년 인증
(2025.12.11.~2030.12.10.)
2027학년도 113명 모집

대학혁신지원사업 일반재정지원대학 선정!

교육부 2025~2027

약 **100억** 지원

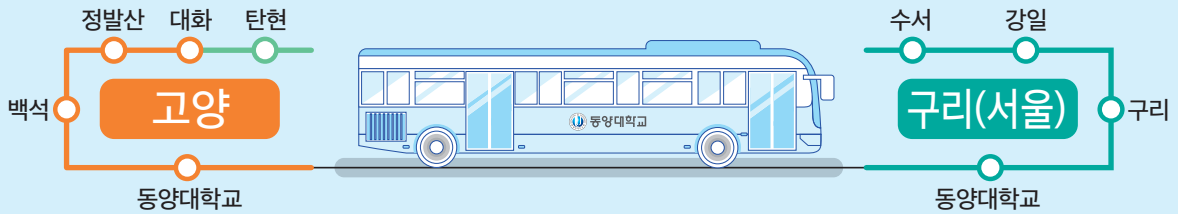
수도권 스쿨버스 운행으로 가까운 대학

동두천캠퍼스

등·하교 스쿨버스 운행
승·하차 지점 : 탄현역/대화역/정발산역/백석역
수서역/강일역/구리 롯데백화점



스쿨버스 고양 및 구리(서울)에서 매일 운행(월~금 : 2회)



지하철1호선

용산역 - 동두천역 1시간 20분

청량리역 - 동두천역 60분



구분		노선
스쿨버스	매일운행	고양 : 월~금 : 2회 - 승·하차 지점(탄현역/대화역/정발산역/백석역)
		구리(서울) : 월~금 : 2회 - 승·하차 지점(수서역/강일역/구리 롯데백화점)
전철	1호선 동두천역	1번 출구 → 동양대 정문까지 700m
시내버스	창말입구정류장	36(소요산 ↔ 수유역), 36(심야), 39(전곡 ↔ 도봉산), 39-1, 39-2, 39-4, 53-1, 53-5, 57, 57-1, 57-2



스쿨버스 영주에서 매일 운행
(월~목 : 6회, 금 : 9회)



KTX-이음

서울역, 청량리역 - 영주역 **1시간 40분**

원주역 - 영주역 **50분**



구분		노선
스쿨버스	매일운행	영주 : 월~목 : 6회 / 금 : 9회 운행
대중교통 (편도기준)	시내버스	영주 ↔ 동양대 수시 운행 / 22번(21회), 22-1번(2회), 27번(14회)
	시외버스	서울권 : 동서울(풍기 15회), 서울(강남,우등) 10회 경기·인천권 : 수원(9회), 성남(3회), 안양(2회), 부천(2회), 인천(9회), 안산(9회), 인천공항(2회) 경상권 : 동대구(15회), 북대구(3회), 포항(5회), 구미(6회), 경주(2회), 안동(18회), 부산(9회), 울산(2회) 충청권 : 대전(3회), 제천(2회) 강원권 : 원주(6회), 강릉(2회), 속초(2회)
	기차(KTX-이음)	청량리 → 풍기(9회) / 부산 → 영주(4회) / 강릉 → 영주(2회) / 안동 → 풍기(7회) 대전 → 풍기(2회) / 충주 → 풍기(3회) / 동대구 → 영주(8회)

사관학교 소개

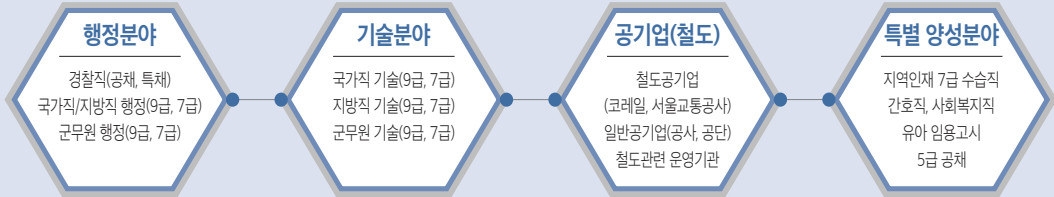
공무원사관학교

공무원 양성 23년의 노하우를 바탕으로 이제 새롭게 시작한다.

2004년 출범한 공무원사관학교는 공직 시험을 전문적으로 지원하는 대학의 부속기관으로서, 학년별 수준/직렬에 맞춘 체계적인 훈련 프로그램으로 공직 진출을 지원합니다.

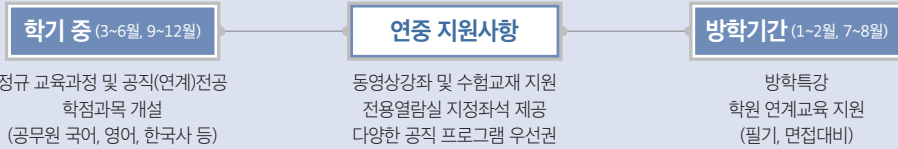
양성분야

직렬별로 4개의 양성분야로 운영하며 각 분야별 책임지도교수를 배정하여 더욱 전문적으로 지도합니다.



수험지원 분야

1년 내내 다양한 교육프로그램과 전문 컨설턴트 1:1 멘토링 상담 지원(멘토-멘티), 정기평가시험(학기별 2회) 입교생은 캠퍼스별로 전용생활관(영주), 전용열람실, 스터디룸, 헬스장 등 최신시설 이용가능, 합격생 초청 멘토링 특강(졸업생 선배 및 현직 공직자)



철도사관학교

국내 최초의 4년제 철도대학! 철도사관학교!

철도사관학교는 철도대학에서 운영하는 철도차량운전면허 전문교육훈련기관입니다. 철도차량운전면허 취득을 통해 철도운영기관, 관련 산업체, 연구기관 등에서 근무할 핵심인재로 성장합니다.

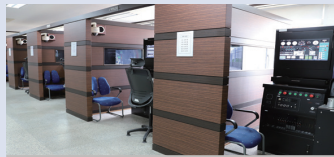
실제 운행상황에 최적화된 교육시설

면허시험장과 동일한 최고수준의 시설과 장비를 교내에 갖추고 체계적이고 과학적인 교육을 실시합니다. 이론교육과 함께 실무와 동일한 실습교육을 반복적으로 실시하여 실력있는 예비기관사를 양성합니다.



FTS (전기능 모의운전연습실)

기관사(제2종)면허과정 종합교육
실제와 동일한 기기 및 상황 운영



PTS (기본기능 모의운전연습실)

기관사(제2종)면허과정 종합교육
실제와 유사한 기기 및 상황 운영



CAI (컴퓨터지원 학습실)

개인 자율학습 시행
이론과정, 고장조치, 비상조치 등

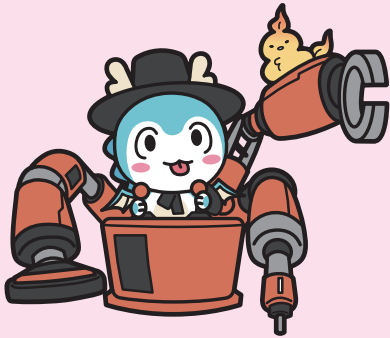
주요 취업기관 및 협력기관

철도운영기관과 관련 단체 및 기업, 연구소와 협력을 통해 내실있는 교육과 실무 교육환경을 조성하고 있습니다. 2004년부터 현재까지 철도대학 졸업자 중 다수의 철도 관련 공기업에 취업하여 근무하고 있습니다.



영주

공과대학



기계시스템공학과

기계시스템공학과는 첨단 베어링 기술을 기반으로 자동화 시스템 및 스마트 엔지니어링 역량을 더해 현장 맞춤형 전문 인재를 육성하고 있습니다.

특징

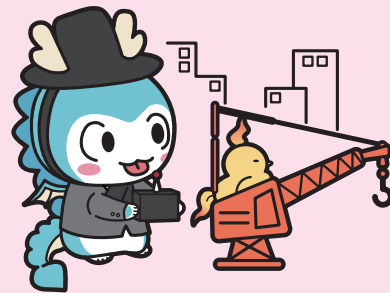
- ▶ 산·학·연·관 협력 중심의 베어링 특성화학과로서 지역산업체 및 연구기관과 함께 첨단 기계 시스템 실무 인재 양성
- ▶ 교육과정 : 3D 설계, 제조 공정, 시스템 해석 등 기계공학 핵심 역량에 기계 자동화 기술을 접목한 실무 중심의 교육과정 운영
- ▶ 산학연계 및 현장실습 : 지역 우수 연구기관과의 지속적인 인턴십 및 Joint Lab 운영을 통한 실무 경험 제공
- ▶ 자격증(일반기계기사, 산업안전기사) 취득을 위한 지원, 스터디그룹 운영

진로

- ▶ 기계부품(베어링) 분야 : 일진베어링, 베어링아트, 세플러코리아 등 베어링 전문제조업체
- ▶ 미래 모빌리티 및 기계시스템 분야 : 현대·기아, KG모빌리티 등 자동차 제작사 및 현대모비스, 만도 등 기계·자동차 부품업체, 스마트 팩토리 및 자동화 설비 관련 기업
- ▶ 과학기술분야 및 공공기관 : 도로교통공단, 코레일(기계기술직), 한국가스공사, 지역난방공사 등

영주

공과대학



스마트건축공학과

특징

- ▶ 문제 해결 위주의 창의형 전문 엔지니어 양성
- ▶ 건축법, 건축물 관리법, 중대재해처벌 등 법률에 근거한 기술 및 안전 전문가 양성
- ▶ 공직진출 : 건축직공무원, 건축직군무원, 공사 등에 진출하기 위한 특강 및 자격증 준비반 운영
- ▶ 취득자격증 : 건축기사, 건축설비기사, 콘크리트기사, 건설안전기사, 건축재료시험기사, 건축산업기사, 건축설비산업기사, 건축일반시공산업기사, 콘크리트산업기사, 건설안전산업기사, 건축재료시험산업기사, BIM 운용전문가 1급 및 2급, Auto CAD 1급 및 2급

진로

- ▶ 공무원 및 공사 : 건축공무원(국가직, 지방직, 교육청 시설직), 건축직군무원, LH공사, SH공사, 국토안전관리원, 한국전력공사, 인천국제공항공사, 한국공항공사, 서울교통공사, 한국교육시설안전원 등
- ▶ 전문 엔지니어링 회사 : 종합건설회사, 전문건설회사, 건설감리회사, 건축구조사무소, 건축설비사무소, BIM 설계사무소, CAD 설계사무소, 구조물 안전진단회사 등
- ▶ 대학원 진학

영주

철도대학



철도건설안전공학과

철도건설안전공학과는 철도건설의 초석이 되는 설계와 건설 및 유지관리, 안전 분야의 전문 엔지니어를 양성하는 학과이며 이를 확대하여 도로, 항만, 공항 등 다양한 건설분야에 진출하고 있습니다.

특징

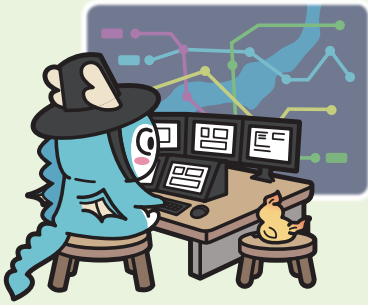
- ▶ 교육과정 : ① 철도건설 전문 커리큘럼 구성 ② 국내 최대 철도궤도/노반 실험장 보유 ③ 자격증, 철도안전면허 취득 강의 ④ 국내 최고의 철도건설 교수진 ⑤ 공무원/공기업 육성
- ▶ 장학 및 혜택 : 국가장학금 및 학과장학금 지원, 학과 공무원/공기업 취업반 운영, 글로벌 프런티어 추천, 입학에서 취업까지 케어링(C&M), 취업대상자 전원 취업 추천
- ▶ 학과행사 : 신입생 환영 OT, 학과 MT, 학술제, 체육대회, 초청강연, 모형경진대회 등

진로

- ▶ 최근 5년간 취업률(2021~2025)
 - 2021년(85%), 2022년(63.2%), 2023년(75%), 2024년(64.3%), 2025년(85.5%)
 - 한국철도공사, 대구교통공사, 철도전문건설회사[삼표레일웨이, ㈜특수건설 등], 건설회사[극동건설, ㈜삼호 등], 대학원 진학 등

영주 철도대학

철도관제학과



특징

- ▶ 취업맞춤형 교육과정 : 철도관련기관 입사를 위한 철도전문 자격증 교육과정 운영
- ▶ 취업특화 비교과과정 : 자격증 취득 집중 지원, 철도공기업 준비 취업집중 학술동아리 운영
- ▶ 완벽한 실습환경 : 「철도관제교육센터」, 「철도사관학교」를 통해 철도관제자격증명 및 철도운영 면허 실습과 자격 및 면허 취득
- ▶ 주요 자격증 : 철도관제자격증명, 철도차량운전면허, 철도교통안전관리자 등

진로

- ▶ 철도 관련 공기업 : 한국철도공사, 서울교통공사, SRT, 부산교통공사, 인천교통공사, 대구교통공사, 광주교통공사, 대전교통공사 등
- ▶ 철도 관련 사기업 : 공항철도(주), 김포골드라인(주), 부산김해경전철(주), 서울시9호선운영(주), 신분당선(주), 용인경전철(주), 의정부경전철(주) 우이신설경전철(주), 현대로템, 다원시스, 우진산전 등 철도 관련 기업 및 교통 관련 공무원, 대학원 진학 등

영주 철도대학

철도운전제어학과



특징

- ▶ 철도분야 유경험 교수진의 제2종 전기차량 운전면허 취득 교육과정 운영
- ▶ 철도운전분야 실무중심 교육과정 운영
- ▶ 철도공기업 입사를 위한 전기일반, 기계일반, NCS, 면접대비 철도실무세미나 교육과정 운영
- ▶ 철도학술동아리 TRM 운영(논문발표, 현장견학)

교육목표	학과특징	주요 자격증	취업현황('26년 4월 기준)
<ul style="list-style-type: none"> • 철도운전분야 특성화교육 • 철도운전분야 실무교육 	<ul style="list-style-type: none"> • 국내 4년제 대학 최초 철도운전분야 중점교육 • 철도운영기관 취업 중점 프로그램 운영 	<ul style="list-style-type: none"> • 철도차량운전면허 • 철도교통관제자격증명 • 철도교통안전관리자 • 철도운송(산업)기사 • 전기, 철도신호(산업)기사 등 	<ul style="list-style-type: none"> • 철도운영기관 총 420명 <ul style="list-style-type: none"> - 코레일 103명 - 서울교통공사 140명 - 대구교통공사 26명 - 부산교통공사 외 151명

진로

- ▶ 철도운영기관 : 한국철도공사, SR, 서울교통공사, 부산교통공사, 인천교통공사, 대구교통공사, 광주교통공사, 대전교통공사, 서울시메트로9호선, 공항철도, 신분당선, 우이경전철, 부산김해경전철, 김포골드라인, 용인경전철, 의정부경전철 등 20여 기관
- ▶ 기업 : 현대로템, 다원시스, 우진산전, 철도정비 및 신호 관련회사, 철도 및 교통 관련 공무원, 한국철도기술연구원, 대학원 진학 등

영주 철도대학

철도전기신호학과



철도차량운전면허는 비전공자도 취득할 수 있는 이미 일반화된 면허입니다. 철도시스템의 무인화, 자동화에 따라 철도신호제어와 전철전력시스템은 철도의 핵심 기술로 특히 '철도신호기사'와 '전기철도기사'는 희소 가치가 큰 전문 인력으로 정년이 없는 핵심 자격증입니다. 여러분은 입학하는 순간 철도산업의 중추적인 역할을 담당할 인재로 성장하게 됩니다.

특징

- ▶ 철도운영기관 입사를 위한 철도전문 자격증 과정으로 맞춤형 교육과정을 운영하고 있습니다.
- ▶ 1학년(철도교통안전관리자), 2학년(제2종 전기철도차량운전면허), 3학년(철도신호/전기철도 산업기사), 4학년(철도신호/전기 철도기사), 졸업과 동시에 자격증 3개로 철도공기업 최고 가산점을 확보하고 NCS를 준비합니다.

진로

- ▶ 철도운영기관 : 코레일, 서울교통공사 등 지역 도시철도 운영기관(부산, 인천, 대구, 광주, 대전), 서울시메트로9호선, 공항철도, 신분당선, 우이경전철, 부산김해경전철, 김포골드라인, 용인경전철, 의정부경전철 등 20여 기관
- ▶ 기업 : 대아티아이, 다원시스, 우진산전, 철도정비 및 신호 관련 기업

영주

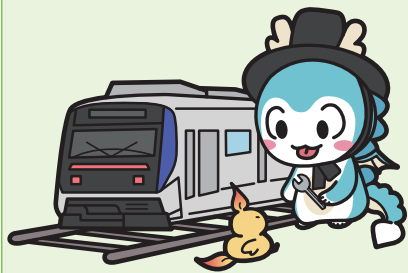
철도대학

철도차량학과

철도차량학과는 철도산업의 핵심인 철도차량 분야의 다양한 기술인력을 양성합니다. 본 학과는 고속철도 차량, 전기동차 등에 대한 설계 및 개발 유경험 교수진과 관련 교육과정을 통하여, 철도차량의 설계, 제작, 운전, 운영 및 유지보수 분야의 전문인력을 육성합니다. 재학생들에게는 철도운영 회사, 철도차량 제작사 및 부품 생산 기업, 자동차-기계-로봇 등의 산업체와 산학 협력을 통하여 현장 실습 및 취업 추천 혜택을 제공하고 있습니다.

- 특징**
- ▶ 철도차량 운전, 정비 및 설계 디자인, 제작 분야의 전문 엔지니어 양성
 - ▶ 현장실습 학점 인정제도 운영
 - ▶ 제2종 전기철도차량운전면허, 철도차량기사를 비롯한 관련 자격증 취득 지원
 - ▶ 철도산업의 시화, 자동화, 로봇기술 대비 교육
 - ▶ 2025년 신설학과

- 진로**
- ▶ 코레일, 서울교통공사, 대구교통공사 등 철도운영기관, 철도차량 제작 및 정비 관련 기업체, 공무원 및 기계, 자동차, 로봇, 반도체, 우주 항공분야 등 산업체



영주

철도대학

철도자율전공학부

철도자율전공학부에서는 철도시스템(전기, 운전, 신호, 관제, 차량, 궤도, 토목 등)에 필요한 기초지식과 세부 분야별 전공교과목 이수를 통한 향후 스마트 철도 시대를 이어나갈 미래지향형 전문인력을 양성합니다.

- 특징**
- ▶ 학생이 원하는 철도시스템(전기, 운전, 신호, 관제, 차량, 궤도, 토목 등) 분야의 학문을 공부할 수 있는 '철도자율전공' 교육과정 운영
 - ▶ AI(인공지능)와 빅데이터 기반의 스마트 철도공학 및 미래 철도 시스템과 기술 동향을 파악할 수 있는 실무중심의 융합교육과정 운영
 - ▶ 철도통합교육실습센터를 통한 실무중심의 교육과정 운영 및 철도전문인력 양성
 - ▶ 관련자격증 : 전기기사, 철도운전면허, 철도신호기사, 철도관제자격증, 토목기사, 철도교통안전기사 등

- 진로**
- ▶ 철도관련 공기업 : 국가철도공단, 한국철도공사, 서울교통공사 및 공항철도 등
 - ▶ 그 외 국가직 공무원, 포스코, 현대로템, 건설회사, 시공/설계/진단회사 및 건설회사 등



영주

간호대학

간호학과

- 특징**
- ▶ 질 높은 교육 프로그램 : 체계적인 성과기반 교육과정 운영으로 인성과 전문 실무역량을 겸한 스마트선비 간호사 양성
 - ▶ 다양한 현장실습기관 : 이화여대목동병원, 강동경희대학교병원, 인하대병원, 경북대학교병원, 린여성병원 등 전공별·지역별 우수 임상실습기관 확보
 - ▶ 첨단 실습 및 시뮬레이션 교육환경 : 기본간호학실습실, 건강사정실습실, PRISM 몰입형 시뮬레이션 센터, META-SIMUL VR 실습실, KBLS 교육센터 등 최신 장비 기반의 실습 교육환경 구축
 - ▶ 경북RISE사업 기반의 지역 연계 교육 확대, 첨단 교육환경 구축, 지역사회 건강증진 및 봉사활동 참여를 통한 실천형 간호인재 양성
 - ▶ 학생 중심 상담·관리 지원체계(C&M 제도) : 지도교수의 정기 상담과 코칭을 통해 학생의 학업 및 진로를 밀착 지원하고, 우수 학생 대상 장학금 연계 지원
 - ▶ 학생 참여형 비교과 프로그램 운영 : 간호과정 콘테스트, 선비간호사워크숍, KBLS Provider 과정, 취업 캠프, 모의면접, 해부학 실습 및 의료기관 견학 등 다양한 전공역량 및 취업역량 강화 프로그램 운영

- 진로**
- ▶ 졸업생의 다수가 수도권 대형병원, 상급종합병원, 대학병원 등 우수 의료기관에 취업
 - ▶ 임상간호사, 공무원, 간호장교, 산업체 간호사, 대학원 진학, 보건·공공기관, 전문간호사, 교육·연구, 해외 병원 취업간호사 등 다양한 진로 분야의 졸업생 배출



영주

국제문화대학



창의자율전공학부

창의자율전공학부는 학생 스스로 미래를 설계하고 개척해 나갈 수 있도록 지원하는 혁신적인 교육 모델입니다.

특징

- ▶ 진로 탐색 및 설계 : 1학기 동안 다양한 학문 분야를 탐색하고 경험하며, 자신의 흥미와 적성에 맞는 전공을 심층적으로 고민할 기회 제공
- ▶ 폭넓은 학문 경험 : 대학 내 다양한 학과의 기초 과목을 수강하며 폭넓은 학문적 기반 마련
- ▶ 자기주도 학습 : 정해진 전공 트랙을 따르는 것이 아니라, 스스로 교육과정을 설계하고 학습 목표를 설정하는 자기주도 학습 능력 함양
- ▶ 창의적 사고 및 문제 해결 능력 강화 : 창의적인 아이디어 발상, 비판적 사고, 문제 해결 능력 향상을 위한 다양한 교과목과 비교과 프로그램 운영
- ▶ 미래 지향적 융합 인재 양성 : 학문 간 경계를 넘어 융합적인 사고를 할 수 있도록 지원하며, 4차 산업혁명 시대를 이끌어갈 핵심 역량을 갖춘 미래 지향적인 인재 배출

진로

- ▶ 창의자율전공학부의 진로는 1학년 2학기 선택한 전공에 따라 결정됩니다. 다만, 창의자율전공학부 과정을 통해 얻게 되는 폭넓은 지식과 융합적 사고 능력, 자기 주도 학습 능력, 창의적 사고 및 문제 해결 능력, 뛰어난 소통 및 협업 능력 등은 어떠한 전공을 선택하든 졸업생의 경쟁력을 높이는 데 기여할 수 있습니다.

동두천

공공인재대학



경찰범죄심리학과

국내 최초 경찰행정, 범죄심리 융합학과

특징

- ▶ 심리전문가 양성
 - 범죄심리 분야 전문지식을 갖춘 인재 양성을 위한 교육 프로그램 운영
 - 심리분석, 상담 및 치료 전문가 양성 / 심리학 분야 자격증 취득 및 대학원 준비반 운영
 - 자격증 취득 : 범죄심리사, 상담심리사, 청소년상담사, 청소년지도사, 임상심리사 등
- ▶ 경찰인재 양성
 - 경찰공무원(공채, 경채) 시험 대비 맞춤형 교육과정
 - 공무원사관학교 프로그램 활용 및 학과 자체 프로그램 운영
 - 자격증 취득 : 경비지도사, 경호사, 공인미술단종 등

진로

- ▶ 공공분야 : 경찰·검찰·법원·교정 공무원, 군무원, 범죄분석관(프로파일러), 피해자 전담경찰관, 학교 전담경찰관, 진술분석관, 가사조사관, 법원 양형조사관, 의료보건직 공무원, 국공립 정신건강 의학과 및 상담센터, 군상담실 등
- ▶ 심리상담분야 : 범죄심리사, Wee 클래스, 초·중·고등학교, 청소년상담기관, 청소년 복지시설 등
- ▶ 민간분야 : 법무법인, 노무법인, 청원경찰, 공항공사 등 보안관련 전문직 등

동두천

공공인재대학



공공인재학부

특징

- ▶ 공공 영역의 실무 능력과 지식 및 공직자의 리더십과 인성 습득
- ▶ 행정학, 역사문화행정, 공직연계 전공 가운데 2개 전공을 이수하는 실용적 학과
- ▶ 행정학과 역사문화행정 전공을 함께 운영하는 국내 최초이자 유일한 학부
- ▶ 재학 중 취득 가능 자격증
 - 사회조사분석사, 정책분석평가사, 직업상담사(2급), 컴퓨터활용능력, 한국사능력검정, 토익 등
- ▶ 공공인재학부는 2016학년도에 신설되었으며 2020년 2월 첫 졸업자 배출
- ▶ 2019년부터 7급 지역인재, 국가직과 지방직, 교정직, 경찰직, 군무원, 세무사 등에 합격하여 매년 꾸준히 공공 영역으로 졸업생이 진출

진로

- ▶ 행정학 전공 : 중앙 및 지방행정기관의 공무원, 공기업, 준정부기관, NGO, 민간기업, 대학원 등
- ▶ 역사문화행정 전공 : 박물관, 지방자치단체 학예사, 역사 문화 관련 각종 연구원, 대학원 등
- ▶ 공직연계 전공 : 일반행정 공무원(9급, 7급, 지역인재 7급, 5급), 법무행정 관련 공직진출(법원직, 검찰직, 경찰 등)

동두천 공공인재대학

군사학과



특징

- ▶ 경기지역 소재 육군 협약 및 해병대 학군교류 협정대학으로서 장교 양성을 위한 다양한 교육 혜택 제공
- ▶ “군 가산복무 지원금 지급 대상자” 선발 시 4년간 등록금 전액 지원 및 졸업 후 장교 임관 기회 제공
- ▶ “학군사관(ROTC)” 선발 시 재학 중 소정의 군사교육 후 졸업과 동시에 육군·해병대 장교 임관 - 체력 평가, 안보학 과목 이수 등 학군사관 선발 준비에 유리한 교육과정 운영
- ▶ 재학 중 복수전공 의무화, 졸업 시 2개 학위 동시 수여
 - 병과 선택 및 전역 후 사회진출 시 경쟁력 강화
- ▶ 특성화·차별화 교육에 따른 교육지원 프로그램 및 진로특강 운영
 - 어학, 무도, 국내·외 문화탐방, 체력관리 프로그램
 - 미래 국방기술(AI, 로봇 등), 육군·해병대 등 관계자 초청 진로특강
- ▶ 육군, 해군, 공군, 해병대 정기행사 참여, 부대탐방 및 병영체험 운영

진로

- ▶ 학군장교·학사장교 등 장교 임관 후 고급장교 진출
- ▶ 국내·외 대학원 진학 및 해외 선진국 군사교육 등 위탁교육 기회
- ▶ 국방·군사 분야 전문가, 방위산업 분야, 군무원 및 공무원 등으로 진출

동두천 공공인재대학

보건행정학과



특징

- ▶ 보건의료 및 병원행정 전 분야의 핵심 실무형 전문인력 양성
 - 이론과 실무적 감각을 겸비한 맞춤형 보건복지 전문인력 양성
 - 1:1 책임교수제를 통한 학생별 맞춤형 진로상담을 통해 정확한 진로의 탐색과 취업지원
 - 보건 분야 국가자격증 취득을 목표로 한 커리큘럼을 갖춘 학과
 - 보건 행정 분야의 디지털 트랜스포메이션을 대비한 디지털 융합 인재 양성
- ▶ 취득 자격증
 - 보건교육사, 병원행정사, 건강보험사, 보험심사평가사, 병원서비스코디네이터, 국제의료관광코디네이터, 위생사 등 보건 관련 자격증
 - 전산회계, 데이터 분석 준전문가, 컴퓨터 활용능력 등 디지털 및 사무 관련 자격증

진로

- ▶ 공공분야 : 보건직 공무원(보건복지부, 식품의약품안전처, 질병관리청, 보건소 등), 건강보험심사평가원, 국민건강보험공단, 공공의료기관(국립암센터, 지자체 의료원 등), 근로복지공단, 장애인 고용촉진공단 등
- ▶ 민간분야 : 종합병원 및 대학병원, 생명/손해 보험회사, 제약회사, 병원경영 컨설팅 회사, 노인 병원, 노인요양원, 실버타운 등

동두천 공공인재대학

유아교육과[사범계열]

특성화 프로그램인 ‘글로벌 유아교육인 인증제’를 통해 전문성을 갖춘 우수한 유아교사 및 교육전문가 양성



특징

- ▶ 유아교육 이론과 실재의 균형 있는 교육과정을 바탕으로 한 교육 현장과의 연계교육
- ▶ 유치원 정교사 2급 자격증, 보육교사 2급 자격증 100% 취득
- ▶ 학사 및 대학원(석사·박사) 연계를 통한 유아교육 전문가 양성
- ▶ 한국교육개발원 주관 교원양성기관역량진단에서 연속 종합우수대학으로 선정
- ▶ 인형극·음률·교재교구 등 다양한 전공 동아리 활동을 통해 유아교육 전문역량 증진
- ▶ 동두천시 육아종합지원센터 위탁 운영

진로

- ▶ 체계적인 취업관리
 - 유아교육관련 취업희망자 전원 취업(임용시험 준비자 제외)
 - 유치원·어린이집, 육아종합지원센터, 아동상담가, 강사, 교수 등 유아교육의 다양한 분야 진출
- ▶ 공무원사관학교와 연계한 교육공무원 양성
 - 국립유치원교사 임용시험 준비를 위한 학과의 다면적 지원
 - 체계적인 지원 시스템을 갖춘 공무원사관학교(기숙형 아카데미)와 연계한 수험 관리
 - 국립유치원교사 임용시험 합격자 연속 배출

동두천 철도대학



철도시스템공학과

“수도권 출퇴근 30분 시대”

철도가 중심이 되는 대중교통체계가 구축됨에 따라 다가오는 “수도권 출퇴근 30분 시대”를 책임질 수도권 북부 최초의 철도전공 학과입니다. 향후 개통될 지하 50m 도심도 철도인 GTX가 건설 중이며, 신안산선, 동북선, 수도권 외곽의 대곡소사선, 인천2호선 연장선 등이 개통 시 우리 학과는 교통 혁명의 중심에 설 것입니다.

특징

▶ 철도운영기관 입사를 위한 철도 전문 자격증 과정으로 교육 과정을 특화함으로써 교육수요자인 학생 중심 교육을 제공합니다. 철도차량운전면허는 학년과 상관없이 취득이 가능하며, 철도교통 안전관리자, 철도 운송산업기사, 철도차량 운전면허, 전기(철도)기사, 철도신호(산업)기사 등을 중점적으로 교육하고 있습니다.

진로

▶ 철도공기업, 경전철운영기관, 철도관련 주요산업체를 목표로 하고 있으며, 운전직, 전기직, 차량직, 장비직, 무선제어직 등 다양한 직별로 철도공기업에 취업합니다.

동두천 소프트웨어융합대학



게임학부

동양대학교 게임학부는 '게임아트'와 '게임테크'전공이 함께 운영되는 수도권 유일한 4년제 대학입니다.

특징

▶ 코칭&멘토링(C&M) 등 철저한 학사관리 및 진로지도
 - C&M 상담 시스템 : 지도교수의 지속적인 멘토링, 인적성 검사, 직업선택 검사 및 학습법 특강/상담
 - 게임아트&테크 전공 운영 : 1학년 공통교과, 2학년부턴 '게임아트'와 '게임테크' 주전공 결정
 - 제2전공 필수 운영 : '게임디자인', 'AI게임융합' 등 게임기획 및 인공지능 등
 - 게임 창작 능력 배양 프로그램 : 각 전공 포트폴리오 제작 지도, 실무진 특강 등
 - 게임계 취업업 프로그램 : 팀 프로젝트를 통한 게임대회 참여, 전공 관련 공모전 준비 지도
 • 팀 프로젝트를 통한 교내과제전, 국내외 게임전시회 참여 및 구글/앱스토어 출시
 • 게임산업계 취업용 포트폴리오 1:1 밀착관리(3학년 2학기~4학년 2학기 : 캠퍼스디자인1, 2, 3)

진로

▶ 게임학부 공통 : 게임디자이너(기획자, PD), 게임시나리오작가, 게임평론가, 게임기자, 게임마케터, 게임사업PM, 게임방송인, 인디게임 개발자 등
 ▶ 게임테크전공 : 게임프로그래머(서버/클라이언트), 엔진개발, VR/AR 전문가, 모바일 프로그래머 등
 ▶ 게임아트전공 : 게임캐릭터디자이너, 게임컨셉아티스트, UI/UX 디자이너, 게임배경디자이너, 3D 아티스트(3D모델링), 웹디자이너, 웹툰작가 등

동두천 소프트웨어융합대학



디지털트윈소프트웨어학과

현실과 가상을 연결하는 {AI+디지털트윈} 소프트웨어 전문가: “최초가 최고가 된다”

특징

▶ 디지털트윈은 실제 세계의 데이터를 활용하여 가상의 디지털 세계에서 물리적 특징을 동일하게 반영한 실제와 똑같은 트윈(쌍둥이) 공간을 구현하는 기술
 ▶ AI(인공지능), 디지털전환(DX), 스마트팩토리, 메타버스 기술을 바탕으로 최첨단의 기술지식과 최첨단 컴퓨터 소프트웨어 실력을 갖춘 최고의 디지털트윈 소프트웨어 전문가 양성
 ▶ 적용분야 : 로봇 생산/제어 시뮬레이션, 자동차 모델링/생산/자율주행 시뮬레이션, 건축구조/공조 시뮬레이션, 재난/안전/교통제어 시뮬레이션, 의료 실습/수술/진단/응급 시뮬레이션 등
 ▶ 관련컴퓨터기술 : AI(인공지능), 소프트웨어, 하드웨어, 3D 모델링, 시각화, IoT, 네트워크, 보안 등

진로

▶ 글로벌취업 : 마이크로소프트, 애플, 엔비디아, 구글, 메타, 아마존, 어도비, 블리자드, 유니티 등
 ▶ 국내취업 : 삼성전자, LG전자, SK, 네이버, 카카오, 라인, 쿠팡, 배민, 당근, 토스, 넥슨, 카카오, 엔씨소프트, 크래프톤, 스마일게이트, 넷마블, 펠어비스 등
 ▶ 대학원진학 : 서울대, 연세대, 고려대, 성균관대, 한양대, KAIST, POSTECH, GIST, DGIST, UNIST 등
 ▶ 공무원연구직 : 과기정통부, 국토부 등 공무원, ETRI(한국전자통신연구원), KETI(한국전자기술연구원), KOCCA(한국콘텐츠진흥원) 등 연구직

등ду친

소프트웨어융합대학



안전공학부

안전한 사회 구축!! 여러분의 선택으로 실현됩니다!!

특징

- ▶ 「중대재해처벌법」 제정·시행, 기업의 ESG(환경, 사회책임, 거버넌스) 경영 강화 등으로 우리 사회의 안전(Safety)에 대한 관심과 필요성이 나날이 높아지고 있는 사회적 요구에 발맞춰 관련 전문가 양성을 위해 체계적인 맞춤형 교육 과정 운영
- ▶ 경기북부지역 내 안전·보건관리자 양성을 위한 유일한 4년제 안전공학 전공 학부

진로

- ▶ 최근 4년간(21년~24년) 106명의 졸업생 중 87명 취업 성공
 - 주요 취업처 : CJ그룹 건설부문, LX하우시스, 금호건설, GS건설, 교원그룹 등
 - 지역인재 7급 공무원 총 2명('21년 및 '24년) 배출
 - ('21.2월 졸업생 유00 : 現 행정안전부 근무 / '24.2월 졸업생 하00 : 現 행정안전부 근무)
 - 취업 업무협약 체결(삼성물산, '22.5월)
 - 산학 업무협약 체결(한국남동발전, '24.5월 / 한전KPS, '23.5월)
- ▶ 산업체 안전관리 전문가(민간기업 등 산업현장 전 분야), 공기업 및 안전관리 유관기관(안전보건공단, 교통안전공단 등), 공직진출(방재안전직 등 기술직 공무원), 대학원 진학 및 연구소(국립방재연구소, 소방산업기술원 등)

등ду친

소프트웨어융합대학



웹툰애니메이션학과

웹툰애니메이션학과는 문화지식산업을 리드할 수 있는 '창의적인 현장형 인재' 양성을 목표로 합니다. 전공 수업은 작품 제작에 필요한 표현 및 테크닉은 물론 창의적 스토리텔링 능력, 기획, 연출 등을 기르기 위하여 프로젝트 기반의 교육과정을 진행합니다.

특징

- ▶ 실무지향 융복합 사고 교육과정
 - 프로젝트 실습을 기반으로 실무와 연계된 웹툰 및 애니메이션 탐구
 - 인문학적 소양과 다양한 경험을 통한 창의적 인재양성
- ▶ 1:1 코칭을 통한 자기주도형 전공심화 구현
 - 전임교수 1:1 코칭을 통한 맞춤형 자기주도적인 전문가 양성
 - 맞춤형 교육을 통해 분야별 실무형 인재 육성
- ▶ 산학협력 현장 교육
 - 웹툰애니메이션 산업계와 네트워크를 통한 현장연계 비교과 프로그램 운영
 - 매학기 웹툰 및 애니메이션 산업계 전문가 특강

진로

- ▶ 웹툰(만화)작가, 웹툰PD, 컨셉아티스트, 웹툰(만화)기획전문가, 웹툰(만화)스토리작가, 애니메이터, 애니메이션감독, 3D CG전문가, 일러스트레이터, 문화콘텐츠기획가 등

등ду친

소프트웨어융합대학



시빅데이터융합학과

컴퓨터 프로그래밍+빅데이터+인공지능+융합산업("생성형 AI + 피지컬 AI" 이해 및 개발 또는 활용-메타버스, 블록체인, 스마트팩토리, 스마트팜 등)

특징

- ▶ 학과 전공 동아리 활동, 연구단 활동, 산업체 현장 실습 및 산업체 전문가와의 멘토링 시스템, 창업 활동 시스템, 공모전 대비 연구회, 공모전 준비 학과 동아리
- ▶ 수요자 맞춤형 프로젝트 집중형 교육과정 : AI패키지 활용 프로그래밍 능력의 집중교육
- ▶ 산업체 맞춤형 실무 중심 교육과정 : 교수와 산업체 전문가가 팀을 구성하여 강의하고 결과물을 도출하여 발표, 전시
- ▶ 연구단 중심 실무 개발 융합 교육과정 : 다양한 분야에서 AI 융합 실무형 연구단 구성, 지속적 연구, 개발 역량 체계화, 데이터 응용 실습을 위한 인접 학과의 융합 교육
- ▶ 트렌드 융·복합 : 아이디어 발굴을 위한 그룹 스터디, 1팀 1멘토 시스템의 체계화, 캡스톤 결과물을 통한 취업 포트폴리오 작성 지도, 창업활동시스템
- ▶ 국가장학금 및 학교장학금 지원, 해외탐방 지원을 위한 글로벌프린터어 추천, 영어교육집중과정 도입

진로

- ▶ 공공부문 : 전산직 공무원, 공기업 IT직무, 군 정보장교 등
- ▶ 민간부문 : 국내외 IT 관련 전 분야, 메타버스 및 블록체인 기업 등
- ▶ 국내외 인공지능 개발 회사의 개발자, 국내 중견기업 취업 추천, 해외 기업 취업 역량 집중

동두천

소프트웨어융합대학



IT융합경영학과

특징

▶ IT융합경영학과는 “Digital기반 Marketing, HR(Human Resources), Service, Multi-media” 등에 초점을 맞춘 교육과 실습을 통해 산업현장에 바로 투입 가능한 Business전문가를 양성합니다. ‘융합 : 경영학, 인문학 소양을 바탕으로 다양한 전문자격을 가진 디지털 경영 리더 양성’, ‘4차 : 문·이과 통합형 교육으로 4차 산업혁명 주도’, ‘100% : 1:1 멘토링, 관리를 통한 취업률 100% 달성’을 목표로 재학 중 컴퓨터활용능력, 전산회계자격, 사회조사분석사, 멀티미디어콘텐츠 제작전문가, AdSP(데이터분석 (준)전문가), CS리더스관리사, SMAT(서비스경영자격) 등 7개의 자격증 취득이 가능합니다.

진로

▶ 일반 제조기업, 경영, 서비스컨설팅기업, 금융, 보험사, 공기업, 공공기관, 정보통신 및 정보관리 서비스기업, e비즈니스기업, 시스템 통합(SI)관련기업, ERP관련기업, 유통/물류/무역 관련 기업, 경영분석 및 마케팅조사기관, 멀티미디어 관련 기업, 호텔, 항공사, 관광 서비스기업 등에 취업 하며, 세무사, 회계사, 마케터, 창업가, 크리에이터, 빅데이터분석전문가, 서비스 컨설턴트 및 강사, 프리랜서 등 다양한 분야로 진출할 수 있습니다.

동두천

소프트웨어융합대학



e스포츠학과

동양대학교 e스포츠학과는 정부 및 유관기관의 지정과 지원을 바탕으로 설립된 e스포츠 전문인력 양성기관이며, 수도권에서 유일하게 체계적인 교육과정을 통해 미래 e스포츠 산업을 이끌 인재를 양성하고 있습니다.

특징

- ▶ [한국콘텐츠진흥원] 지정 e스포츠 전문인력 양성기관
- ▶ [교육부] 지정 e스포츠 진로체험 교육기관
- ▶ 민간-대학 산학협력 기반 현장 중심 교육과정 운영
농심 e스포츠 주식회사와 협력하여 학과 교육과정 공동 운영 및 지원을 바탕으로 e스포츠 산업에 직접 투입 가능한 전문가 양성
- ▶ 학생별 집중관리 및 자격증, 현장실습, 인턴십 과정 연계 취업에 강한 ‘e스포츠 사관학교’
- ▶ 한국e스포츠협회(KeSPA) e스포츠전문인력양성 컨소시엄 (2026~2028)
- ▶ 농심 e스포츠 주식회사 e스포츠전문인력양성 컨소시엄(2023~2026)

진로

▶ 게임 QA전문가, 콘텐츠 컨설턴트, 방송테크니컬전문가, 디지털콘텐츠 제작 전문가, 미디어 종사자, e스포츠 전문 매니저먼트, 코치, 감독, 매니저, e스포츠 지도자, e스포츠 콘텐츠 기획자, 저작권 관리자, PD, e스포츠 콘텐츠 기획자, 게임기획자, 영상 기획자, 축제/이벤트 전문가 등

동두천

예술대학



“수도권 북부 최고의 디자인 대학을 향한 첫걸음”

디자인학부

특징

- ▶ 시각디자인전공 : 시각 언어를 통한 텍스트와 이미지, 정보와 메시지를 효과적으로 전달하기 위한 디자인 분야로서, 다양한 매체 환경(디지털+아날로그)을 활용한 실무 중심의 디자인 접근법 교육
- ▶ 공간디자인전공 : 인간·사물·공간의 상호작용에 주목해, 공간에서 펼쳐지는 유·무형 사용자 행동과 경험까지도 고려한 공간 설계 경험 및 다양한 학제적 접근과 리서치 바탕의 디자인 실무 교육
- ▶ 스튜디오/프로젝트 중심의 실습 수업 : Design Thinking과 문제해결 역량 강화
- ▶ 1학년 기초 파운데이션 과정 + 밀착 멘토링
- ▶ 디자인 실무를 압축적으로 경험하며 자기주도적 학습 역량을 배양하는 비교과과정
- 다빈치 프로그램 : 정기적인 외부 현역 디자이너 및 전문가 초청
- 디자인리서치 프로그램 : 교과과정에서 받은 교육을 활용한 다양한 산학프로젝트/외부 전시 참여 + 공모전 수상(25년 인스퍼어워드 대상 외, 매년 다양한 공모전 수상 실적) 등

진로

- ▶ 평균 취업률 60~70% (21년~24년 고등교육기관 취업통계조사, 대학원 진학 포함)
- ▶ 시각디자인전공 : 그래픽디자인, 마케팅 홍보 및 광고, 편집디자인, 웹디자인, 디자인기획 등 시각 언어 전문가
- ▶ 공간디자인전공 : 건축디자인, 인테리어디자인, 디자인기획, 공공디자인, 전시디자인 등 주거공간, 사무공간, 상업공간, 공공공간 등에 대한 디자인 실무 전문가

등두천 예술대학

생활체육학과



- 특징**
- ▶ 맞춤형 교육환경
 - 전문적인 체육지도자 양성을 위해 체계적인 교과 및 비교과 프로그램 운영
 - 국민체육진흥공단 경륜훈련원, 대학스포츠협의회 등 지역별 산학협력기관과 실무중심의 교육 진행
 - ▶ 자격증 취득 지원
 - 국가자격 : 체육지도자(① 전문스포츠지도사, ② 생활스포츠지도사, ③ 노인스포츠지도사, ④ 유소년스포츠지도사, ⑤ 장애인스포츠지도사, ⑥ 건강운동관리사) 자격 취득
 - 민간자격 : 레크리에이션지도사, 수인명구조원, 운동처방사 및 운동지도사, 무도단종(유도, 태권도 등) 스킨스쿠버, 응급처치 강사

- 진로**
- ▶ 국가자격 체육지도자 1264666 유형 스포츠지도사 : 체육단체(시군구 체육회 및 장애인 체육회, 각종 체육협회 등), 학교·직장 소속 스포츠지도사, 스포츠 강사, 피트니스 지도자 등
 - ▶ 스포츠전문 행정직 : 스포츠 환경전문가, 스포츠마케팅, 스포츠상품기획개발, 스포츠이벤트, 스포츠해설, 스포츠테마여행기획, 종목별 상임심판, 공공 스포츠센터 관리 등
 - ▶ 다양한 분야의 체육지도자 : 대학원 진학, 건강운동관리사, 프로구단 체력관리사, 종목별 경기단체 트레이너, 수상안전요원, 응급처치요원, 각종 체육시설 창업 및 지도자 등
 - ▶ 창업 : 스포츠이벤트업, 스포츠 용품업, 피트니스클럽, 스포츠시설업, 레저스포츠 운영업체 등

등두천 예술대학

연기예술학과



- 특징**
- ▶ 연기예술학과는 연극, 영화, TV드라마, OTT드라마, 뮤지컬, 영상미디어 등 예술 엔터테인먼트 분야의 배우로 활동하고자 하는 학생들을 위한 학과입니다. 연기, 보컬, 댄스, 신체훈련, 뮤지컬 실습, 프로덕션실습, 무대매커니즘, 공연제작실습 등의 연기예술 전공수업을 통해 연극, 영화, 드라마, 뮤지컬 등 다양한 분야의 연기술을 습득할 수 있으며, TV, 영상미디어 등 다양한 방송 미디어 환경에도 적용할 수 있도록 다매체에 적용할 수 있는 매체연기 수업이 복합적으로 구성되어 있습니다. 명품연기로 유명한 연극·영화배우 길해연교수, 뮤지컬배우 윤형렬교수, 공연연출가 김진만교수, 연극·영화배우 김종구교수, 연극연출가 김성노교수, 영화배우 오윤홍교수, 소프라노 양라운교수 등 여러 예술 엔터테인먼트 분야에서 왕성하게 활약 중인 전문교수진으로 구성되어, 다양한 무대 및 다매체 현장에서 활동하는 최고의 배우를 양성합니다. 그리고 매학기 공연예술의 메카 대학로에서 '에인 페스티벌'이라는 예술축제를 통해 학생들의 우수한 작품을 발표합니다.

- 진로**
- ▶ 졸업 후에는 영화배우, 연극배우, 뮤지컬배우, 탤런트, 성우, 개그맨, OTT드라마배우 등 여러 가지 형태의 무대 및 다양한 매체에서 배우로 활동할 수 있습니다. 또한 문화예술교육사 관련 과목들을 이수하면 문화예술교육사 자격증을 취득하여, 졸업 후에 다양한 문화예술 관련기관에서 문화예술교육자로 활동할 수 있습니다.

등두천 예술대학

영상미디어학과



영상미디어학과는 디지털 영상 시대의 창의적 콘텐츠 제작자를 양성합니다. 영화, 광고, 방송, VR·AR 콘텐츠, 유튜브 등 다양한 영상미디어 산업에 특화된 실무 중심 교육과 최신 장비를 갖춘 제작 환경에서 학생들이 직접 창작하고 표현하는 능력을 기릅니다.

- 특징**
- ▶ 전문 자격증 취득 지원 : 영상편집기사, 영상콘텐츠제작기술사, 디지털디자인자격증(2D·3D) 등
 - ▶ 1인 1프로젝트 실습 중심 교육 : 캡스톤디자인 수업을 통해 영상 프로젝트 직접 기획, 제작, 발표
 - ▶ 국내외 연계 프로그램 운영 : 국내 유수의 영화제·미디어아트 전시 참여 및 해외 연수 프로그램
 - ▶ 장비 및 공간 지원 혜택 : 4K·시네마 카메라, 스튜디오, VR촬영 키트, 음향부스 등 자유롭게 사용
 - ▶ 산학협력 및 인턴십 : 영상제작사, 광고·홍보회사 등 현장 실습 및 인턴십 기회 제공

- 진로**
- ▶ 진출 분야 : 방송국 PD 및 촬영감독, 영상편집자, 콘텐츠 기획자, 광고영상·브랜드 콘텐츠 제작자, 영화 및 다큐멘터리 감독·프로듀서, 유튜브 및 1인 미디어 크리에이터, VR·AR 콘텐츠 디자이너, 공공기관 및 지방자치단체 홍보팀 영상 담당자, 미디어아트 작가 및 문화예술기획자
 - ▶ 최근 졸업생의 주요 진출 기관 : CJ ENM, MBC 아카데미, JTBC 스튜디오, KBS 생생정보 외주제작, 네이버웹툰 스튜디오, 영상제작사, 영상편집 전문회사, 유튜브 크리에이터 소속사, 지자체 홍보실 등

전형요약

정원	전형유형	전형명	모집인원	전형요소 및 전형방법		
				반영비율	수능최저	면접/실기고사
정원내	학생부교과	일반 전형 I	581	학생부 100%	X	X
		일반 전형 II	81	학생부 100%	X	X
		면접 전형	72	학생부 60% + 면접 40%	X	O
		지역인재 전형	15	학생부 100%	X	X
		고른기회 전형	41	학생부 100%	X	X
		사회공헌자 전형	22	학생부 100%	X	X
	실기/실적	실기 전형	117	학생부 30% + 실기 70%	X	O
		체육실기우수자 전형	13	학생부 30% + 실기 70%	X	O
		정원외	학생부교과	특성화고교졸업자 전형	15	학생부 100%
농어촌학생 전형	18					
사회적배려자 전형	19					

전형별 지원자격

구분	일반고	자율고	특목고	영재학교	특성화고	외국고	검정고시
정원내	일반 전형 I	O	O	O	O	O	O
	일반 전형 II	O	O	O	O	O	O
	면접 전형	O	O	O	O	O	O
	지역인재 전형	O	O	O	O	X	X
	고른기회 전형	O	O	O	O	O	O
	사회공헌자 전형	O	O	O	O	O	O
	실기 전형	O	O	O	O	O	O
	체육실기우수자 전형	O	O	O	O	O	O
정원외	특성화고교졸업자 전형	X	X	X	X	O	X
	농어촌학생 전형	O	O	X	X	O	X
	사회적배려자 전형	O	O	O	O	O	O

※ 고른기회전형 지원자격 세부사항에 따라 출신고교유형이 제한될 수 있음

수능 최저학력기준 : 없음[모든 학부(과) 수능최저학력 기준 없음]

교차지원 허용여부

출신 고등학교 계열에 상관없이 우리 대학 모든 학부(과)에 교차지원 가능

복수지원 허용범위

전형이 다를 경우 최대 6개 전형에 복수지원 가능

학교생활기록부 성적 반영방법

구분	반영교과	활용지표	학년별 반영비율
반영방법	국어, 수학, 영어, 사회(역사/도덕 포함), 과학 교과 중 우수 15개 과목	석차등급	학년별, 교과별 가중치 없이 3학년 1학기까지 성적을 100% 반영함

※ 진로선택 과목수 제한없이 반영
 ※ 반영과목 수가 부족한 경우에는 부족한 과목 수만큼 9등급으로 반영

진로선택과목 반영방법

구분	A	B	C	비고
반영방법	1등급	2등급	3등급	진로선택 과목 수 제한 없이 반영

학교생활기록부 비교과영역은 출결상황의 결석일수 미인정만 반영

면접 전형 : 비대면 면접 실시 [실시간 화상면접]

모집단위	구분	평가영역	평가방법
전체	면접	의사표현능력, 예절 및 태도, 전공 관심도	비대면, 다대다 면접(평가위원 평균점수 반영)

※ 면접고사 문항 홈페이지 사전 게시

실기 전형 / 체육실기우수자 전형 : 대면 실기고사평가 실시

캠퍼스	모집단위	구분	평가영역	
동두천	게임학부	실기	택1	상황표현, 발상과표현, 기초디자인
	웹툰애니메이션학과	실기	택1	칸만화, 상황표현, 이미지보드
	디자인학부	실기	택1	발상과표현, 사고의전환, 기초디자인
	연기예술학과	실기	-	자유연기, 특기
	영상미디어학과	실기	-	서사구성, 이미지시각화
	생활체육학과	실기	-	제자리멀리뛰기, 사이드스텝

입학정원

캠퍼스	대학	모집단위(세부전공)		입학정원	
영주	공과대학	공학	기계시스템공학과	23	
		공학	스마트건축공학과	23	
	철도대학	공학	철도건설안전공학과	23	
		공학	철도관제학과	23	
		공학	철도운전제어학과	40	
		공학	철도전기신호학과	23	
		공학	철도차량학과	23	
		공학	철도자율전공학부	34	
	간호대학	자연과학	간호학과	113	
	국제문화대학	인문사회	국제경영학과 [외국인 전담학과]		-
		인문사회	엔터테인먼트경영학부 [외국인 전담학과]	K-Pop Business 전공	-
				K-Performance 전공	
				K-Beauty Business 전공	
				K-Fusion Business Media & Content 전공	
	-	창의자율전공학부	56		
	소계 [12개 모집단위]				381
	동두천	공공인재대학	인문사회	경찰범죄심리학과	30
			인문사회	공공인재학부	행정학전공
역사문화행정전공					
인문사회			군사학과	30	
인문사회			보건행정학과	30	
사범		유아교육과	21		
철도대학		공학	글로벌철도인프라공학과 [외국인 전담학과]	-	
		공학	철도시스템공학과	30	
소프트웨어융합대학		공학	게임학부	게임테크전공	55
				게임아트전공	
		공학	디지털트윈소프트웨어학과	25	
		공학	안전공학부	산업안전전공	50
				공공안전전공	
		예체능	웹툰애니메이션학과	35	
		공학	SI빅데이터융합학과	50	
		인문사회	IT융합경영학과	40	
인문사회		e스포츠학과	29		
예술대학		예체능	디자인학부	시각디자인전공	60
	공간디자인전공				
	예체능	생활체육학과	30		
	예체능	연기예술학과	36		
예체능	영상미디어학과	25			
소계 [18개 모집단위]				629	
합계 [총 30개 모집단위]				1,010	

※ 국제경영학과, 엔터테인먼트경영학부, 글로벌철도인프라공학과는 외국인전담학과이므로 외국인 모집요강 참고

모집단위별 모집인원

학 학생부 면 면접 실 실기

캠 퍼 스	계 열	모 집 단 위 및 세 부 전 공	정원 내								정원 외					
			모 집 인 원	학 생 부 교 과						실 기/실 적		모 집 인 원	학 생 부 교 과			
				일 반 I	일 반 II	면 접	지 역 인 재	고 른 기 회	사 회 공 헌 자	실 기	체 육 실 기 우 수 자		특 성 화 고 교 졸 업 자	농 어 촌 학 생	사 회 적 배 려 자	
				학 100	학 100	학 60 면 40	학 100	학 100	학 100	학 30 실 70	학 30 실 70		학 100	학 100	학 100	
영 주	공학	기계시스템공학과	23	18			5									
	공학	스마트건축공학과	23	22				1								
	공학	철도건설안전공학과	23	22				1								
	공학	철도관제학과	23	17			2	3	1							
	공학	철도운전제어학과	40	33			3	2	2							
	공학	철도전기신호학과	23	19				4								
	공학	철도차량학과	23	20			1	2								
	공학	철도자율전공학부	34		34											
	자연과학	간호학과	110	101			4	4	1			12	4	8		
	-	창의자율전공학부	56	56												
소계			378	308	34	-	15	17	4	-	-	12	-	4	8	
동 두 천	인문사회	경찰범죄심리학과	29	25				2	2							
	인문사회	공공인재학부	38	28				5	5			2		2		
		행정학 역사문화행정														
	인문사회	군사학과	30	27					3							
	인문사회	보건행정학과	27		27											
	사범	유아교육과	21	19				2								
	공학	철도시스템공학과	29	26				3								
	공학	게임학부	55	20		20				15		13	5	5	3	
		게임테크 게임아트														
	공학	디지털트윈소프트웨어학과	22	20				2								
	공학	안전공학부	47	44				3								
		산업안전 공공안전														
	예체능	웹툰애니메이션학과	30							30		4	2	1	1	
	공학	AI빅데이터융합학과	50	20	20			4	6			3	1	1	1	
	인문사회	IT융합경영학과	40	38					2							
	인문사회	e스포츠학과	26	6		17		3								
	예체능	디자인학부	40			6					34		12	4	5	3
		시각디자인 공간디자인														
	예체능	생활체육학과	30			17										
	예체능	연기예술학과	30								30		4	2	1	1
예체능	영상미디어학과	20			12					8		2	1	1		
소계			564	273	47	72	-	24	18	117	13	40	15	14	11	
합계			942	581	81	72	15	41	22	117	13	52	15	18	19	

※ 수시모집 미충원 인원은 정시모집의 해당 모집단위에서 선발
 ※ 철도자율전공학부로 입학한 학생들의 학과배정 신청은 철도대학 내에서 자유롭게 선택 가능
 ※ 창의자율전공학부로 입학한 학생들은 학과배정 신청 시 희망하는 학부(과) 선택 가능(단, 간호학과, 유아교육과, 웹툰애니메이션학과 제외)

원서접수 일정

구분	일정	비고
원서접수	2026.09.07.(월) 00:00 ~ 11.(금) 20:00	원서접수 기간 중 24시간 접수 가능(마감일 제외) 유웨이, 진학사, 창구접수 가능
서류제출(해당자)	2026.09.18.(금)까지	영주캠퍼스 입학팀으로 제출

창구/우편 접수

1. 학부(과)의 구분 없이 가까운 캠퍼스(경북 영주, 경기 동두천)로 방문하여 접수 가능합니다.
2. 우편접수의 경우 원서접수 마감 일시까지 도착해야 접수가 완료됩니다.

구분	주소	연락처
방문접수 우편접수	36040) 경북 영주시 풍기읍 동양대로 145 입학팀(대학본부 1층)	☎.054)630-1025~7
	11307) 경기 동두천시 평화로 2741 입학팀(대학본부 1층)	☎.031)839-9023, 9033
서류제출	36040) 경북 영주시 풍기읍 동양대로 145 입학팀(대학본부 1층)	☎.054)630-1025~7

인터넷 접수

1. 인터넷 원서접수 대행사 : 유웨이어플라이(<http://www.uwayapply.com>), 진학어플라이(<http://www.jinhakapply.com>)
2. 인터넷 원서접수 절차

원서접수 사이트 접속	유웨이어플라이, 진학어플라이 중 택1 하여 사이트 접속
원서 검색	접수대학 리스트 중 [동양대학교] 선택
유의사항 확인	모집요강 및 원서접수 유의사항 확인
원서 작성	지원 내용 및 지원자 정보 입력
전형료 결제	전형료 결제 방법을 선택하여 전형료 납부(원서접수 완료 후 수정 및 취소, 전형료 환불 불가)
원서 접수 확인	접수 완료 후 해당 사이트에서 수험표를 출력하여 확인 입학홈페이지(http://ipsi.dyu.ac.kr)에서 [지원자 통합조회] 확인
서류제출(해당자)	<ul style="list-style-type: none"> • 서류를 제출하지 않을 경우 불합격 처리되며, 전형료 반환이 불가함. • 서류 미비로 인해 지원자격이 미달하여 불합격한 경우는 전형료 반환이 되지 않으니, 원서접수 시 반드시 구비서류를 확인하여 접수 요망(지원자 귀책으로 인한 지원자격 미달 및 지원기회 상실에 대한 책임은 지원자에게 있음)

※ 입학원서 접수 마감시한 정각에 원서접수 사이트 접속이 차단되니, 사전에 미리 접속하여 입력 및 전형료 결제를 완료해야 합니다.

전형료 안내

1. 전형료

전형	전형요소	전형료	환불대상자 반환금
일반 전형 I, 일반 전형 II, 고른기회 전형, 지역인재 전형, 사회공헌자 전형, 특성학교졸업자 전형, 농어촌학생 전형	학생부	35,000원	30,000원
사회적배려자 전형	학생부	5,000원(30,000원 면제)	0원
면접 전형	학생부, 면접	63,000원	58,000원
실기 / 체육실기우수자 전형	학생부, 실기	75,000원	70,000원

※ 유의사항

- 전형료에는 인터넷접수 대행수수료(5,000원)가 포함되어 있습니다.
- 사회통합 차원에서 사회적배려자전형은 전형료를 면제합니다.
- 수험생이 복수지원을 하여 타 대학과 면접 또는 실기고사일이 중복된 경우라도 전형료를 반환하지 않습니다.
- 지원자격 부적격자, 면접 및 실기고사 결사자는 전형료를 반환하지 않습니다.
- 전형료 반환사유에 해당되어 전액 반환할 경우 인터넷접수 수수료(5,000원)는 제외하고 반환됩니다.

2. 전형료 반환 및 환불

대학입시의 공정성 확보와 타 수험생의 피해를 최소화하기 위해 원서접수가 완료된 이후에는 지원사항을 취소할 수 없으며, 기타 개인사정 및 단순 번심 등의 이유로 전형에 응시하지 않을 경우에는 한국대학교육협의회 [대학입학전형기본사항]에 따라 전형료를 환불하지 않습니다. 단, 아래의 경우에 해당하는 사람은 전형료 일부 또는 전액을 환불합니다.

가. 전형료 환불

- 1) 「고등교육법 시행령」 제42조의3제1항에 해당하는 사람 : 2026.09.18.(금)까지 증빙서류를 제출

환불 대상자	제출서류
「국민기초생활보장법」 제2조제1호의 (수급권자), 제2호의 (수급자)	수급자증명서
「국민기초생활보장법」 제2조제10호(차상위계층)에 의한 대상자	해당서류
「한부모가족지원법」 제5조 또는 제5조의2에 따른 지원대상자	한부모가족증명서
국가보훈대상자	대학입학특별전형대상자증명서

※ 모든 서류는 지원자 기준으로 원서접수 시작일 이후 발급분에 한함

※ 지원자 기준으로 발급하지 않을 경우 2가지 서류 추가 제출 (부 또는 모 기준으로 발급) - ① 가족관계증명서 ② 주민등록등본

나. 전형료 반환

- 1) 원서접수가 완료된 경우 지원을 취소할 수 없으며 전형료는 반환하지 않습니다.
- 2) 지원자의 단순 번심이나 귀책사유로 서류를 제출하지 않거나, 면접 또는 실기고사 등에 불참할 경우 [대학입학전형 기본사항]에 따라 전형료를 반환하지 않습니다.
- 3) 「고등교육법」 및 「고등교육법 시행령」에 따른 반환 사유가 발생할 경우, 전형료의 일부 혹은 인터넷접수 대행수수료(5,000원)를 제외한 전액을 반환 합니다.

「고등교육법 시행령」 제42조의3(입학전형료) 제2항 제1호~5호

② 법 제34조의4제4항에 따른 입학전형료의 반환 사유 및 금액은 다음 각 호의 구분에 따른다.

1. 입학전형에 응시한 사람이 착오로 과납한 경우 : 과납한 금액
2. 대학의 귀책사유로 입학전형에 응시하지 못한 경우 : 납부한 입학전형료 전액
3. 천재지변으로 인하여 입학전형에 응시하지 못한 경우 : 납부한 입학전형료 전액
4. 질병 또는 사고 등으로 의료기관에 입원하거나 본인의 사망으로 입학전형에 응시하지 못한 경우(해당 사항을 증명할 수 있는 경우만 해당한다) : 납부한 입학전형료 전액
5. 단계적으로 실시하는 입학전형에 응시하였으나 최종 단계 전에 불합격한 경우 : 납부한 입학전형료 중 응시하지 못한 단계의 입학전형에 드는 금액

※ 제3호의 경우 : 해당 고사일 기준 3일 이내에 증빙서류 제출

※ 제4호의 경우 : 해당 고사일 기준 30일 이내에 증빙서류 제출

3. 전형료 비례 환불 안내

가. 「고등교육법」 제34조의4제5항에 따라 입학전형 관련 수입·지출을 결산한 후 잔액이 발생할 경우에 한하여 응시자의 입학전형료를 납부한 금액에 비례하여 반환합니다.

1) 입학전형료 반환 방법은 원서접수 시 아래 방법 중 하나를 선택해야 합니다.

가) 우리 대학교 영주캠퍼스 직접 방문(반환 방법은 추후 별도 공지)

나) 반환대상자가 원서접수 시 입력한 금융기관의 환불계좌로 이체

2) 금융기관 환불계좌로 이체 시 발생하는 금융수수료는 반환대상자가 부담해야 하며, 수수료 차감 후 반환합니다.

나. 원서접수 시 작성하는 전형료 환불계좌는 본인 또는 보호자의 계좌번호를 입력해야 합니다. 입력오류로 인해 발생하는 불이익에 대한 책임은 지원자에게 있습니다.

원서접수 시 유의사항

1. 인터넷 원서접수 시 전형료를 결제하면 수험번호가 부여되며, 접수가 완료됩니다.
2. 원서접수가 완료된 이후 전형 및 모집단위를 변경하거나 지원을 취소할 수 없습니다.
3. 원서접수 시 전형명과 모집단위, 전형기간 중 연락이 가능한 휴대전화번호, 자택전화번호를 정확히 기입해야 합니다.
4. 성명 및 주민등록번호는 주민등록상 기재된 내용과 일치해야 하며, 주소나 전화번호가 변경된 경우에는 반드시 영주캠퍼스 입학팀 [☎.054)630-1025~7]에 통보해야 합니다.
※ 개명, 주민등록번호 변경 시 주민등록초본을 제출해야 하며, 연락처 변경 미신고로 인한 책임은 지원자에게 있습니다.
5. 지원자는 전형별 지원자격을 반드시 확인한 후 원서를 접수하여야 하며, 원서접수 후 지원자격 미달 확인 시 불합격 처리합니다.
6. 원서의 해당사항을 빠짐없이 정확하게 기재해야 하며, 잘못 기재하거나 기재하지 않을 경우 발생하는 불이익에 대한 책임은 지원자에게 있습니다.
7. 지원자의 개인정보는 해당 입학전형에 활용되는 정보만을 수집하며, 수집된 정보는 입학, 장학, 학사관련 업무 외 다른 용도로 사용하지 않습니다.
8. 장애인 지원자의 경우 사전 요청 시 전형 응시관련 편의를 지원하오니, 장애학생지원센터[☎.054)630-1023]로 문의하시기 바랍니다.

전형 일정

구분	대상		일시	
원서접수	전체		2026.09.07.(월) 00:00 ~ 11.(금) 20:00	
서류제출	해당자		2026.09.18.(금)까지	
면접·실기고사	동두천	면접 전형	생활체육학과	2026.10.23.(금) ~ 24.(토)
			게임학부	2026.10.30.(금)
			e스포츠학과	
			디자인학부	
			영상미디어학과	
	실기 전형	체육실기우수자 전형	생활체육학과	2026.10.24.(토)
			게임학부	2026.10.31.(토)
			디자인학부	
			영상미디어학과	2026.10.30.(금) ~ 31.(토)
			연기예술학과	
웹툰애니메이션학과	2026.11.02.(월)			
최초합격자 발표	전체 전형	전체 모집단위	2026.11.17.(화) 16시	
충원합격자 발표	전체 전형	전체 모집단위	2026.12.24.(목) ~ 29.(화) 18시까지	
합격자등록(문서등록)	최초합격자		2026.12.21.(월) ~ 23.(수)	
	충원합격자		2026.12.24.(목) ~ 30.(수) 22시까지 위 기간 중 개인별 지정일시까지	
등록금납부	전체 전형	전체 모집단위	2027.02.10.(수) ~ 12.(금) 문서등록자는 반드시 등록금을 납부하여야 함	

※ 부득이한 환경에 따라 일정이 변경될 수 있으며, 변경 시 우리 대학교 입학홈페이지를 통해 공지할 예정입니다.

※ 면접고사 예시문항은 입학홈페이지에 사전 게시됩니다.

※ 면접전형 : 비대면 면접 실시(실시간 화상면접)

※ 실기전형, 체육실기우수자전형 : 대면 평가 실시

※ 수시모집 등록은 문서등록으로 진행하므로 별도의 등록확인예치금은 납부하지 않습니다.

비대면(Zoom)온라인 설명회 일정

구분	설명회 일정		설명회 방식
간호대학 지원자	1회차	2026.09.03.(목)	비대면(Zoom)온라인 설명회
	2회차	2026.10.29.(목)	
철도대학 지원자	1회차	2026.09.03.(목)	
	2회차	2026.10.28.(수)	
	3회차	2026.11.26.(목)	

※ 1회차: 설명회 참여를 위한 Zoom 링크는 입학홈페이지(ipsi.dyu.ac.kr)를 통해 공지됩니다.

※ 2회차~3회차: 원서접수 마감 후 개별 안내(문자메시지 발송)해 드릴 예정이며, 설명회 참여를 위한 Zoom 링크는 입학홈페이지(ipsi.dyu.ac.kr)를 통해 공지됩니다.

합격자 발표

1. 발표방법 : 우리 대학교 입학홈페이지 공고 및 개별 문자 전송

2. 합격자(총원합격자) 유의사항

- 가. 합격자(총원합격자) 발표일에 합격자 공고를 입학홈페이지에서 반드시 확인하여야 하며, 미확인으로 인한 책임은 지원자에게 있습니다.
- 나. 합격자(총원합격자)는 우리 대학교에서 정한 등록기간 내에 지정된 방법으로 등록을 완료해야 하며, 기간 내에 등록을 하지 않는 자는 미등록 처리하고, 등록의사가 없는 것으로 간주하여 차순위자에게 총원합격을 통보합니다.
- 다. 총원합격자 발표 및 미등록 총원과정에서 대학의 노력(원서상에 기재된 연락처로 3회 이상 연락 등)에도 불구하고 연락이 되지 않아 총원합격 통지가 불가능한 경우 선순위 후보자라 할 지라도 총원합격 대상에서 제외하고 차순위자에게 총원합격을 통보합니다.
※ 연락처 변경 후 미신고로 인한 책임은 본인에게 있습니다.
- 라. 유선을 통한 총원합격자 개별 통보 시 연락이 되지 않아 총원합격 통보가 불가능한 경우, 불합격 처리하며 추후 어떠한 사유로도 이의를 제기할 수 없습니다.
- 마. 수시모집의 최초합격자 및 총원합격자는 등록 의사 및 등록여부와 상관없이 합격으로 처리되며, 정시모집 및 추가모집에 지원할 수 없습니다.
- 바. 입학홈페이지에서 합격여부 확인 및 합격통지서, 등록금고지서를 조회하여 사용할 수 있습니다.

등록 안내

1. 등록

- 가. 수시모집에 합격하여 등록하고자 하는 자는 [온라인 문서등록] 완료 및 등록금을 정해진 등록기간 내에 반드시 납부해야 하며, 등록을 하지 않을 경우 입학 의사가 없는 것으로 간주하여 미등록 처리합니다.
- 나. [온라인 문서등록]을 완료하더라도 등록금 납부기간에 등록금을 납부하지 않으면, 입학의사가 없는 것으로 간주하여 미등록 처리합니다.
- 다. 여러 대학에 중복 합격한 경우, 반드시 1개 대학에만 문서등록 또는 등록확인예치금을 납부해야 합니다.
- 라. 수시모집에서 합격한 대학에 이미 등록을 한 자가 총원합격 발표기간 중 다른 대학의 총원합격 통보를 받은 경우, 등록을 원하지 않는 대학에 등록포기 의사를 즉시 전달해야 합니다.
- 마. 입학전형이 종료된 후 이중등록이 확인되면 관계 법령에 의거하여 모든 합격을 무효로 하며, 입학 후에도 동 사실이 확인되면 입학 허가를 취소합니다.

2. 합격자 온라인 문서등록

- 가. 수시모집 합격자(총원합격자)는 정해진 기간 내에 [온라인 문서등록]을 마쳐야 합니다.
- 나. 등록기간 내에 등록하지 않을 경우 미등록으로 처리합니다.

3. 등록금 납부

- 가. 수시모집에 합격하고 온라인 문서등록을 완료한 후, 등록금 납부기간에 등록금 납부를 마쳐야 합니다.
- 나. 등록금 납부를 하지 않으면 미등록으로 처리합니다.(정시모집, 추가모집 지원 불가)

4. 등록포기

- 가. 수시모집 합격자가 온라인 문서등록을 완료한 후 다른 대학에 총원합격 하여 우리 대학교 등록을 포기하고자 하는 경우, 우리 대학교 입학홈페이지에서 등록포기를 신청하여야 합니다.(차순위 수험생의 합격 기회 박탈 등 선의의 피해자 발생 사전 방지)
- 나. 온라인 문서등록 및 등록포기 신청을 완료하면 취소할 수 없습니다.
- 다. 수시모집 합격자는 문서등록 포기 이후에는 재등록이 절대 불가하며, 우리 대학 및 타 대학 정시모집 및 추가모집에도 지원할 수 없으므로 신중히 결정하시기 바랍니다.

모집단위 및 인원 : 581명

캠퍼스	모집단위	인원	캠퍼스	모집단위	인원
영주	기계시스템공학과	18	동두천	경찰범죄심리학과	25
	스마트건축공학과	22		공공인재학부	28
	철도건설안전공학과	22		군사학과	27
	철도관제학과	17		유아교육과 [사범계열]	19
	철도운전제어학과	33		철도시스템공학과	26
	철도전기신호학과	19		게임학부	20
	철도차량학과	20		디지털트윈소프트웨어학과	20
	간호학과	101		안전공학부	44
	창의자율전공학부	56		AI빅데이터융합학과	20
			IT융합경영학과	38	
			e스포츠학과	6	

지원자격

고등학교 졸업(예정)자 또는 관계 법령에 의하여 이와 동등 이상의 학력이 있다고 인정되는 자

수능 최저학력기준 : 없음

전형방법

구분	선발모형	교과	비교과(출결)	합계
반영비율 (최저점/최고점)	일괄합산	90% (270점/900점)	10% (30점/100점)	100% (300점/1,000점)

제출서류

구분	제출 서류
공동	입학원서 (인터넷 접수자 제외)
	학교생활기록부 (온라인 제공 비동의자 및 비대상 고교)
검정고시 합격자	검정고시 합격증명서 및 성적증명서 (온라인 제공 비동의자 및 비대상)
외국고교 졸업자	고교 성적증명서 및 졸업증명서 (아포스티유 인증 또는 영사 확인, 한글번역본 공증 필수)

선발원칙 및 동점자 처리기준

- 선발원칙 : 전형유형별, 모집단위별 지원자 중 총점 고득점자 순으로 선발
- 동점자처리기준

구분	기준
전체학부(과)	① 출결점수 ② 최종교과환산점수 ③ 반영등급 ④ 국어, 수학, 영어교과 반영과목 수 합계
간호학과	① 출결점수 ② 최종교과환산점수 ③ 반영등급 ④ 국어, 수학, 영어교과 반영과목 수 합계 ⑤ 영어교과 반영과목 수 합계

모집단위 및 인원 : 81명

캠퍼스	모집단위	인원
영주	철도자율전공학부	34

캠퍼스	모집단위	인원
동두천	보건행정학과	27
	SI빅데이터융합학과	20

지원자격

고등학교 졸업(예정)자 또는 관계 법령에 의하여 이와 동등 이상의 학력이 있다고 인정되는 자

수능 최저학력기준 : 없음

전형방법

구분	선발모형	교과	비교과(출결)	합계
반영비율 (최저점/최고점)	일괄합산	60% (180점/600점)	40% (120점/400점)	100% (300점/1,000점)

제출서류

구분	제출 서류
공통	입학원서 (인터넷 접수자 제외)
	학교생활기록부 (온라인 제공 비동의자 및 비대상 고교)
검정고시 합격자	검정고시 합격증명서 및 성적증명서 (온라인 제공 비동의자 및 비대상)
외국고교 졸업자	고교 성적증명서 및 졸업증명서 (아포스티유 인증 또는 영사 확인, 한글번역본 공증 필수)

선발원칙 및 동점자 처리기준

1. 선발원칙 : 전형유형별, 모집단위별 지원자 중 총점 고득점자 순으로 선발
2. 동점자처리기준

구분	기준
전체학부(과)	① 출결점수 ② 최종교과환산점수 ③ 반영등급 ④ 국어, 수학, 영어교과 반영과목 수 합계

모집단위 및 인원 : 72명

캠퍼스	모집단위	인원
동두천	게임학부	20
	e스포츠학과	17
	디자인학부	6
	생활체육학과	17
	영상미디어학과	12

지원자격

고등학교 졸업(예정)자 또는 관계 법령에 의하여 이와 동등 이상의 학력이 있다고 인정되는 자

수능 최저학력기준 : 없음

전형방법

구분	선발모형	교과	비교과(출결)	면접고사	합계
반영비율 (최저점/최고점)	일괄합산	54% (162점/540점)	6% (18점/60점)	40% (120점/400점)	100% (300점/1,000점)

제출서류

구분	제출 서류
공통	입학원서 (인터넷 접수자 제외)
	학교생활기록부 (온라인 제공 비동의자 및 비대상 고교)
검정고시 합격자	검정고시 합격증명서 및 성적증명서 (온라인 제공 비동의자 및 비대상)
외국고교 졸업자	고교 성적증명서 및 졸업증명서 (아포스티유 인증 또는 영사 확인, 한글번역본 공증 필수)

선발원칙 및 동점자 처리기준

- 선발원칙 : 전형유형별, 모집단위별 지원자 중 총점 고득점자 순으로 선발
- 동점자처리기준

구분	기준
전체학부(과)	① 출결점수 ② 면접점수 ③ 최종교과환산점수

면접고사

1. 일정

캠퍼스	학부(과)	일정	비고
동두천	게임학부	2026.10.30.(금)	비대면 화상 면접 개인별 일시 지정
	e스포츠학과		
	디자인학부		
	영상미디어학과		
	생활체육학과	2026.10.23.(금) ~ 24.(토)	

2. 유의사항

가. 면접고사 불참자 및 대리응시자는 불합격 처리합니다.

나. 별도의 예비소집은 없으며, 면접고사 개시 전까지 대기실에 입장해야 합니다.

다. 본인 확인을 위해 신분증을 반드시 지참해야 합니다.

※ 신분증 인정 범위 : 주민등록증, 운전면허증, 기간이 만료되지 않은 여권, 주민센터에서 발급한 사진이 부착된 임시신분증, 청소년증, 사진이 인쇄된 학생증(생년월일이 표기된 것만 인정) 또는 국가공인인증자격증(사진이 접착제로 부착된 것은 불인정)

라. 기타 자세한 사항은 추후 입학홈페이지에서 확인 가능합니다.

3. 평가방법

구분	평가영역	배점	평가방법
전체학부(과)	의사표현능력	400점	구술면접을 통한 종합평가(평가위원 평균점수 반영)
	예절 및 태도		
	전공 관심도		

※ 면접고사 기본점수는 만점의 30%이며, 평균점수는 소수점 둘째자리에서 반올림하여 산출합니다.

4. 영역별 면접문항(예시)

평가영역	면접문항
의사표현능력	① 본인의 성격에 가장 적합한 직업군이 있다면? ② 우리 학과에 지원한 동기를 말해보세요. ③ 본인의 인생 최대의 도전과제는 무엇이었으며, 그것을 해결하기 위해 어떠한 노력을 했는지 설명해 주세요. ④ 주변과 의사소통이 어려웠던 경험과, 그것을 어떻게 해결했는지 그 과정을 말해주세요. ⑤ 지난 10년간 경험한 가장 강렬하고 잊을 수 없는 일, 스스로에게 영향을 미친 사건은?
예절 및 태도	① 조직의 리더가 갖추어야 할 덕목에 대해 말해보시오. ② 그룹 활동에서 열심히 참여하지 않는 동료를 어떻게 생각하며 이러한 상황에 대처방안은 무엇인가요? ③ 마음에 간직하고 있는 명언이나 격언 혹은 누군가의 조언이 있다면 그에 대한 내용과 이유를 알려주세요. ④ 자신이 가장 존경하는 사람과 그 이유를 설명해 주세요. ⑤ 지금까지 본인의 단점을 개선하기 위해 노력한 과정이나 앞으로 극복 계획은 무엇인가요?
전공 관심도	① 본 학과의 전공과 관련된 경험(직접 경험, 영화, 서적 등 간접경험 포함)이 있다면 간단하게 말해보시오. ② OO학과 커리큘럼을 살펴보았을 때, 지원한 목적을 어떻게 실현시킬 수 있을지 설명해 주세요. ③ 학과 졸업 후 본인의 진로는 무엇인가요? ④ 본인의 적성이 OOOO에 적합하다고 생각하는지 사례를 중심으로 설명해 보세요. ⑤ 최근에 본 OOOO 전공 관련 뉴스가 무엇인가요?

※ 상기 면접문항은 인성면접(구술)에 대한 이해를 돕기 위한 예시자료로 면접고사 실시 이전 입학홈페이지에 출제문항이 공개됩니다.

모집단위 및 인원 : 15명

캠퍼스	모집단위	인원
영주	기계시스템공학과	5
	철도관제학과	2
	철도운전제어학과	3
	철도차량학과	1
	간호학과	4

지원자격

경상북도 또는 대구광역시 소재 고등학교 졸업(예정)자로서 입학부터 졸업까지 해당지역 고교에서 재학한 자

수능 최저학력기준 : 없음

전형방법

구분	선발모형	교과	비교과(출결)	합계
반영비율 (최저점/최고점)	일괄합산	90% (270점/900점)	10% (30점/100점)	100% (300점/1,000점)

제출서류

구분	제출 서류
공통	입학원서 (인터넷 접수자 제외)
	학교생활기록부 (온라인 제공 비동의자 및 비대상 고교)

선발원칙 및 동점자 처리기준

- 선발원칙 : 전형유형별, 모집단위별 지원자 중 총점 고득점자 순으로 선발
- 동점자처리기준

구분	기준
전체학부(과)	① 출결점수 ② 최종교과환산점수 ③ 반영등급 ④ 국어, 수학, 영어교과 반영과목 수 합계
간호학과	① 출결점수 ② 최종교과환산점수 ③ 반영등급 ④ 국어, 수학, 영어교과 반영과목 수 합계 ⑤ 영어교과 반영과목 수 합계

모집단위 및 인원 : 41명

캠퍼스	모집단위	인원
영주	스마트건축공학과	1
	철도건설안전공학과	1
	철도관제학과	3
	철도운전제어학과	2
	철도전기신호학과	4
	철도차량학과	2
	간호학과	4

캠퍼스	모집단위	인원
동두천	경찰범죄심리학과	2
	공공인재학부	5
	유아교육학과 [사범계열]	2
	철도시스템공학과	3
	디지털트윈소프트웨어학과	2
	안전공학부	3
	AI빅데이터융합학과	4
	e스포츠학과	3

지원자격

고등학교 졸업(예정)자 또는 관계 법령에 의하여 이와 동등 이상의 학력이 있다고 인정되는 자 중 아래 지원 자격 해당자

구분	지원자격
기초생활수급자 차상위계층 한부모가족지원대상자	<ul style="list-style-type: none"> ▶ 「고등교육법 시행령」 제29조제2항2제14호'라'목에 해당하는 사람 • 「국민기초생활 보장법」 제2조제1호(수급권자), 제2호(수급자)에 따른 대상자 • 「국민기초생활 보장법」 제2조제10호에 따른 차상위계층 • 「한부모가족지원법」 제5조 및 제5조의2에 따른 지원 대상자
농어촌학생	<ul style="list-style-type: none"> ▶ 「고등교육법 시행령」 제29조제2항2제14호'가'목에 해당하는 사람 • 유형 I (6년) - 학생 본인이 농어촌 소재지 학교에서 중·고 전 교육과정을 이수하고 농어촌 지역에 학생과 부모가 모두 거주 • 유형 II (12년) - 학생 본인이 농어촌 소재지 학교에서 초·중·고 전 교육과정을 이수하고 농어촌 지역에 거주 <p>※ 농어촌 지역 : 「지방자치법」 제3조에 따른 읍·면 지역 및 「도시·벽지 교육진흥법 시행규칙」 제2조에 따른 도시·벽지 지역 ※ 중·고등학교 졸업 이후는 물론 재학기간 중 읍·면(동)이 동(읍·면)으로 행정구역 개편된 경우에는 읍·면으로 본다. ※ 제외대상자 : 검정고시출신자, 특목고[과학교, 외국어고, 국제고, 예술고, 체육고, 산업수요맞춤형고(마이스터고)], 외국고 출신자</p>
장애인 등 대상자	<ul style="list-style-type: none"> ▶ 「고등교육법 시행령」 제29조제2항제4호에 해당하는 사람 • 「장애인복지법」 제32조에 따른 장애인 등록을 필한 자 • 「장애인 등에 대한 특수교육법」 제15조제1항의 규정에 따른 대상자 • 기타 국가보훈 관계법령에 의한 상이 및 장애등급자
특성화고 등을 졸업한 재직자	<ul style="list-style-type: none"> ▶ 「고등교육법 시행령」 제29조제2항2제14호'다'목에 해당하는 사람 • 다음의 어느 하나에 해당하는 사람으로서 산업체 근무 경력이 3년 이상인 재직자(법 제2조제1호·제2호·제4호 및 제6호에 따른 학교에 입학하는 경우에 한정한다) 1. 다음의 어느 하나에 해당 하는 사람일 것 <ul style="list-style-type: none"> 가. 「초·중등교육법 시행령」 제76조의3제1호에 따른 일반고등학교에 재학하는 동안 시·도 교육감이 「직업교육훈련 촉진법」에 따른 직업교육 훈련기관 중 직업교육훈련위탁기관으로 선정한 기관에서 1년 이상의 직업교육훈련과정을 이수하고 해당 일반고등학교를 졸업한 자 나. 「초·중등교육법 시행령」 제90조제1항제10호에 따른 산업수요맞춤형 고등학교를 졸업한 자 다. 특성화고등학교 등을 졸업한 자 라. 「평생교육법」 제31조제2항에 따른 학력인정 평생교육시설 중 특성화고등학교 등에서 제공하는 것과 같은 교육과정을 운영하는 평생교육시설에서 해당 교육과정을 이수한 자 2. 다음의 어느 하나에 해당하는 산업체 근무 경력 기간의 합이 3년 이상일 것 <ul style="list-style-type: none"> 가. 1의 (가)부터 (라)까지의 규정에 따라 학교를 졸업하거나 평생교육시설의 교육과정을 이수하기 전의 기간으로서 해당 학교나 평생교육시설에 재학하지 않은 기간 중에 산업체에서 근무한 기간 나. 1의 (가)부터 (라)까지의 규정에 따라 학교를 졸업하거나 평생교육시설의 교육과정을 이수하기 직전 학기의 재학 중에 산업체에서 근무한 기간 다. 1의 (가)부터 (라)까지의 규정에 따라 학교를 졸업하거나 평생교육시설의 교육과정을 이수한 후 산업체에서 근무한 기간 • 「근로기준법」 제11조에 의거 상시근로자 5인(사업주 포함) 이상 사업체 • 4대 보험 가입 대상사업체가 아닌 산업체 종사자(농업, 수산업 등)는 국가, 지방자치단체가 발급하는 공적증명서(농지원부 등) 확인을 통해 인정받은 자 • 4대 보험 중 1개 이상 가입 사업체(창업·자영업자 포함) • 국가·지방자치단체 및 공공단체

구분	지원자격
특성화고교졸업자	<ul style="list-style-type: none"> ▶ 「고등교육법 시행령」 제29조제2항2제14호'나'목에 해당하는 사람 • 「초·중등교육법 시행령」 제91조제1항에 따른 특성화고교 졸업(예정)자로서 학부(과)별 동일계 인정범위에 해당하는 자(특성화고와 같은 교육과정을 운영하는 종합고 포함) • 기준학과에 명시되지 않을지라도 특성화고등학교에서 이수한 교과목이 지원 모집단위와 관련된 전문교과를 30단위 이상 이수한 경우 지원 가능하며, 전문교과 이수단위 인정에 대한 사항은 우리 대학교 「대학입학사정위원회」의 결정에 따름 ※ 지원 불가자 <ul style="list-style-type: none"> • 산업수요맞춤형 마이스터고 및 자연현장실습 등 체험위주의 교육을 전문으로 실시하는 고등학교의 졸업자 • 일반계 고등학교 직업과정위탁생 및 종합계 고등학교의 일반계 과정 출신자 • 평생교육법에 의한 학력인정 학교 또는 유사한 교육기관 등의 출신자
국가보훈대상자	<ul style="list-style-type: none"> ▶ 「국가보훈 기본법」 제3조제2호에 해당하는 사람으로서 국가보훈관계 법령에 따른 교육지원 대상자 • 독립유공자의 자녀 및 손자녀(외손자녀 포함) • 국가유공자 및 그 자녀(단, 참전유공자 제외) • 지원 순직·공상 군경(공무원) 및 그 자녀 • 보훈보상대상자 및 그 자녀 • 5.18민주유공자 및 그 자녀 • 고엽제후유의증환자(수당지급대상자) 및 그 자녀 • 특수임무유공자 및 그 자녀
서해 5도 학생	<ul style="list-style-type: none"> ▶ 「서해 5도 지원 특별법 시행령」 제11조에 해당하는 사람 • 유형 I (6년) - 서해 5도에서 민법 제909조에 따른 부·모(친권자) 또는 같은법 928조에 따른 후견인과 함께 거주하면서 서해 5도에 설립된 중·고교의 모든 교육과정을 이수한 학생 • 유형 II (12년) - 서해 5도에서 거주하면서 서해 5도에 설립된 초·중·고교의 모든 교육과정을 이수한 학생
자립지원 대상자	<ul style="list-style-type: none"> ▶ 「아동복지법 시행령」 제38조제2항에 해당하는 사람 • 가정위탁보호 중인 사람 • 보호조치가 종료되거나 해당시설에서 퇴소하지 5년이 지나지 않은 사람 • 아동복지시설에서 보호 중인 사람
북한이탈주민 또는 제3국 출생 자녀	<ul style="list-style-type: none"> ▶ 「북한이탈주민의 보호 및 정착지원에 관한 법률」 제2조제1호에 해당하는 사람 • 북한이탈주민의 보호 및 정착지원에 관한 법률에 따른 북한이탈주민 • 제3국에서 출생한 북한이탈자녀
만학도	▶ 입학일 기준 만 30세 이상인 자

수능 최저학력기준 : 없음

전형방법

구분	선발모형	교과	비교과(출결)	합계
반영비율 (최저점/최고점)	일괄합산	90% (270점/900점)	10% (30점/100점)	100% (300점/1,000점)

제출서류 (지원자격 유형별 제출 서류: 34~36쪽 전형별 추가 제출서류 참조)

구분	제출 서류
공통	입학원서 (인터넷 접수자 제외)
	학교생활기록부 (온라인 제공 비동의자 및 비대상 고교)
검정고시 합격자	검정고시 합격증명서 및 성적증명서 (온라인 제공 비동의자 및 비대상)
외국고교 졸업자	고교 성적증명서 및 졸업증명서 (아포스티유 인증 또는 영사 확인, 한글번역본 공증 필수)
기타	필요에 따라 지원자격 심사에 관한 추가서류를 요청할 수 있음

선발원칙 및 동점자 처리기준

1. 선발원칙 : 전형유형별, 모집단위별 지원자 중 총점 고득점자 순으로 선발
2. 동점자처리기준

구분	기준
전체학부(과)	① 출결점수 ② 최종교과환산점수 ③ 반영등급 ④ 국어, 수학, 영어교과 반영과목 수 합계

특성화고교졸업자 모집단위별 기준학과

캠퍼스	모집단위	교과(군)	대교협 기준 학과
영주	스마트건축공학과	경영·금융, 건설, 기계, 재료, 화학공업, 섬유·의류, 전기·전자, 정보·통신, 환경·안전, 농림·수산해양, 선박운항	건축시공과, 금속재료과, 기계과, 기관과, 냉동공조과, 농업기계과, 농업토목과, 방송통신과, 산업설비과, 산업안전과, 섬유과, 세라믹과, 유통과, 자동차과, 전기과, 전자과, 정보컴퓨터과, 조선과, 토목과, 항공과, 항해과, 해양생산과, 화학공업과, 환경보건과
	철도건설안전공학과		
	철도관제학과		
	철도운전제어학과		
	철도전기신호학과		
	철도차량학과		
동두천	철도시스템공학과		
동두천	경찰범죄심리학과	경영·금융, 보건·복지	경영·사무과, 사회복지과, 재무·회계과
	공공인재학부		
	유아교육학과	보건·복지	보육과, 사회복지과
	디지털트윈소프트웨어학과	정보·통신, 전기·전자, 디자인·문화콘텐츠	디자인과, 문화콘텐츠과, 방송·통신과, 전기과, 전자과, 정보컴퓨터과
	안전공학부	환경·안전, 건설, 기계, 화학공업, 전기·전자, 농림·수산해양	건축시공과, 기계과, 농업기계과, 산업안전과, 전기과, 전자과, 토목과, 화학공업과,
	시빅데이터융합학과	정보·통신, 전기·전자, 경영·금융, 디자인·문화콘텐츠	경영·사무과, 문화콘텐츠과, 방송·통신과, 전기과, 전자과, 정보컴퓨터과
	e스포츠학과	디자인·문화콘텐츠, 정보·통신, 미용·관광·레저	경영·사무과, 관광레저과, 문화콘텐츠과, 방송·통신과, 정보컴퓨터과

※ 상기 특성화고교 기준학과에 명시되지 않은 경우에도 특성화고등학교에서 이수한 교과목이 지원 모집단위와 관련된 전문교과를 30단위 이상 이수한 경우 지원 가능하며, 전문교과 이수단위 인정에 대한 사항은 우리 대학교 「대학입학사정위원회」에서 결정합니다.

※ 상기 동일 계열 기준학과명은 한국대학교육협의회에서 제공하는 특성화고 기준학과 정보에 따라 변경될 수 있습니다.

모집단위 및 인원 : 22명

캠퍼스	모집단위	인원	캠퍼스	모집단위	인원
영주	철도관제학과	1	동두천	경찰범죄심리학과	2
	철도운전제어학과	2		공공인재학부	5
	간호학과	1		군사학과	3
		AI빅데이터융합학과		6	
		IT융합경영학과		2	

지원자격

고등학교 졸업(예정)자 또는 관계 법령에 의하여 이와 동등 이상의 학력이 있다고 인정되는 자 중 아래 지원 자격 해당자

구분	지원자격
사회봉사직종	경찰공무원, 소방공무원, 사회복지직공무원, 교정직공무원, 간호직공무원, 직업군인, 군무원, 환경미화원, 집배원으로 10년 이상 근무하였거나 근무 중인 자 또는 그 자녀
다자녀가정 자녀	가족관계증명서상 3인 이상의 다자녀 가구의 자녀(원서접수 당시 기준)
국가보훈대상자	「국가보훈기본법」 제3조제2호에 따른 '국가보훈대상자'로서 국가보훈관계법령에 따른 교육지원 대상자 <ul style="list-style-type: none"> 독립유공자의 자녀 및 손자녀(외손자녀 포함) 5.18민주유공자 및 그 자녀 국가유공자 및 그 자녀(단, 참전유공자 제외) 고엽제후유의증환자(수당지급대상자) 및 그 자녀 지원 순직·공상 군경(공무원) 및 그 자녀 특수임무유공자 및 그 자녀 보훈보상대상자 및 그 자녀
봉사활동 우수자	고등학교 학교생활기록부에 기록된 봉사활동 시간이 15시간 이상인 자

수능 최저학력기준 : 없음

전형방법

구분	선발모형	교과	비교과(출결)	합계
반영비율 (최저점/최고점)	일괄합산	90% (270점/900점)	10% (30점/100점)	100% (300점/1,000점)

제출서류 (지원자격 유형별 제출 서류: 34~36쪽 전형별 추가 제출서류 참조)

구분	제출 서류
공통	입학원서 (인터넷 접수자 제외)
	학교생활기록부 (온라인 제공 비동의자 및 비대상 고교)
검정고시 합격자	검정고시 합격증명서 및 성적증명서 (온라인 제공 비동의자 및 비대상)
외국고교 졸업자	고교 성적증명서 및 졸업증명서 (아포스티유 인증 또는 영사 확인, 한글번역본 공증 필수)

선발원칙 및 동점자 처리기준

1. 선발원칙 : 전형유형별, 모집단위별 지원자 중 총점 고득점자 순으로 선발
2. 동점자처리기준

구분	기준
전체학부(과)	① 출결점수 ② 최종교과환산점수 ③ 반영등급 ④ 국어, 수학, 영어교과 반영과목 수 합계
간호학과	① 출결점수 ② 최종교과환산점수 ③ 반영등급 ④ 국어, 수학, 영어교과 반영과목 수 합계 ⑤ 영어교과 반영과목 수 합계

모집단위 및 인원 : 52명

캠퍼스	모집단위	특성화고교졸업자	농어촌학생	사회적배려자
영주	간호학과	-	4	8
동두천	공공인재학부	-	-	2
	게임학부	5	5	3
	웹툰애니메이션학과	2	1	1
	시빅데이터융합학과	1	1	1
	디자인학부	4	5	3
	연기예술학과	2	1	1
	영상미디어학과	1	1	-

지원자격

고등학교 졸업(예정)자 또는 관계 법령에 의하여 이와 동등 이상의 학력이 있다고 인정되는 자 중 아래 지원 자격 해당자

구분	지원자격
특성화고교졸업자 전형	<p>▶ 「고등교육법 시행령」 제29조제2항2제14호'나'목에 해당하는 사람</p> <ul style="list-style-type: none"> • 초·중등교육법 시행령」 제91조제1항에 따른 특성화고교 졸업(예정)자로서 학부(과)별 동일계 인정범위에 해당하는 자 (특성화고와 같은 교육과정을 운영하는 중합고 포함) • 기준학과에 명시되지 않을지라도 특성화고등학교에서 이수한 교과목이 지원 모집단위와 관련된 전문교과를 30단위 이상 이수한 경우 지원 가능하며, 전문교과 이수단위 인정에 대한 사항은 우리 대학교 「대학입학사정위원회」의 결정에 따름 <p>※ 지원 불가자</p> <ul style="list-style-type: none"> • 산업수요맞춤형 마이스터고 및 자연현장실습 등 체험위주의 교육을 전문으로 실시하는 고등학교의 졸업자 • 일반계 고등학교 직업과정위탁생 및 중합계 고등학교의 일반계 과정 출신자 • 평생교육법에 의한 학력인정 학교 또는 유사한 교육기관 등의 출신자
농어촌학생 전형	<p>▶ 「고등교육법 시행령」 제29조제2항2제14호'가'목에 해당하는 사람</p> <ul style="list-style-type: none"> • 유형 I (6년) - 학생 본인이 농어촌 소재지 학교에서 중·고 전 교육과정을 이수하고 농어촌 지역에 학생과 부모가 모두 거주 • 유형 II (12년) - 학생 본인이 농어촌 소재지 학교에서 초·중·고 전 교육과정을 이수하고 농어촌 지역에 거주 <p>※ 농어촌 지역 : 「지방자치법」 제3조에 따른 읍·면 지역 및 「도시·벽지 교육진흥법 시행규칙」 제2조에 따른 도시·벽지 지역</p> <p>※ 중·고등학교 졸업 이후는 물론 재학기간 중 읍·면(동)이 동(읍·면)으로 행정구역 개편된 경우에는 읍·면으로 본다.</p> <p>※ 제외대상자 : 검정고시출신자, 특목고[과학교, 외국어고, 국제고, 예술고, 체육고, 산업수요맞춤형고(마이스터고)], 외국고 출신자</p>
사회적배려자 전형	<p>▶ 「고등교육법 시행령」 제29조제2항2제14호'라'목에 해당하는 사람</p> <ul style="list-style-type: none"> • 「국민기초생활 보장법」 제2조제1호(수급권자), 제2호(수급자)에 따른 대상자 • 「국민기초생활 보장법」 제2조제10호에 따른 차상위계층 • 「한부모가족지원법」 제5조 및 제5조의2에 따른 지원 대상자

수능 최저학력기준 : 없음

전형방법

구분	선발모형	교과	비교과(출결)	합계
반영비율 (최저점/최고점)	일괄합산	90% (270점/900점)	10% (30점/100점)	100% (300점/1,000점)

제출서류

1. 공통 제출 서류

구분	제출 서류
공통	입학원서 (인터넷 접수자 제외)
	학교생활기록부 (온라인 제공 비동의자 및 비대상 고교)
검정고시 합격자	검정고시 합격증명서 및 성적증명서 (온라인 제공 비동의자 및 비대상)
외국고교 졸업자	고교 성적증명서 및 졸업증명서 (아포스티유 인증 또는 영사 확인, 한글번역본 공증 필수)
기타	필요에 따라 지원자격 심사에 관한 추가서류를 요청할 수 있음

2. 지원자격 유형별 제출 서류 : 34~36쪽 전형별 추가 제출서류 참조

※ 지원한 전형과 관련된 제출 서류는 반드시 서류제출 마감일까지 영주캠퍼스 입학팀으로 제출해야 하며, 미제출자는 불합격 처리합니다.

선발원칙 및 동점자 처리기준

1. 선발원칙 : 전형유형별, 모집단위별 지원자 중 총점 고득점자 순으로 선발

2. 동점자처리기준

구분	기준
전체학부(과)	① 출결점수 ② 최종교과환산점수 ③ 반영등급 ④ 국어, 수학, 영어교과 반영과목 수 합계 ⑤ 영어교과 평균등급 ⑥ 국어교과 평균등급 ⑦ 수학교과 평균등급 ⑧ 검정고시 평균점수 ⑨ 검정고시 영어점수 ⑩ 검정고시 국어점수 ⑪ 검정고시 수학 점수

특성화고교졸업자 전형 모집단위별 기준학과

구분	교과(군)	대교협 기준 학과
게임학부	디자인·문화콘텐츠, 전기·전자, 정보·통신	디자인과, 문화콘텐츠과, 전기과, 전자과, 정보컴퓨터과
웹툰애니메이션학과	디자인·문화콘텐츠, 인쇄·출판·공예, 섬유·의류	디자인과, 문화콘텐츠과, 섬유과, 의류과, 인쇄·출판과
AI빅데이터융합학과	정보·통신, 전기·전자, 경영·금융, 디자인·문화콘텐츠	경영·사무과, 문화콘텐츠과, 방송·통신과, 전기과, 전자과, 정보컴퓨터과
디자인학부	디자인·문화콘텐츠, 정보·통신, 인쇄·출판·공예	디자인과, 문화콘텐츠과, 방송·통신과, 인쇄·출판과, 정보컴퓨터과
연기예술학과	디자인·문화콘텐츠, 정보·통신	디자인과, 문화콘텐츠과, 방송·통신과, 정보컴퓨터과
영상미디어학과	디자인·문화콘텐츠, 정보·통신	디자인과, 문화콘텐츠과, 방송·통신과, 정보컴퓨터과

※ 상기 특성화고교 기준학과에 명시되지 않은 경우에도 특성화고등학교에서 이수한 교과목이 지원 모집단위와 관련된 전문교과를 30단위 이상 이수한 경우 지원 가능하며, 전문교과 이수단위 인정에 대한 사항은 우리 대학교 「대학입학사정위원회」에서 결정합니다.

※ 상기 동일 계열 기준학과명은 한국대학교육협의회에서 제공하는 특성화고 기준학과 정보에 따라 변경될 수 있습니다.

전형별 추가 제출 서류

- ▶ 제출기한 : 2026.09.18.(금)까지
- ▶ 제출장소 : 36040) 경북 영주시 풍기읍 동양대로 145, 동양대학교 입학팀
- ▶ 제출서류 점검 후 재제출 대상자의 경우 개인별 안내하는 기한까지 제출하여야 함
- ▶ 필요에 따라 지원자격 심사에 관한 추가서류를 요청할 수 있음
- ※ 주민등록번호가 기재된 증명서에는 13자리 숫자가 모두 표시되어야 함(주민등록번호가 아닌 생년월일이 표시되는 일부 서류는 예외로 함)
- ※ 모든 서류는 지원자 기준으로 발급
- ※ 지원자 기준으로 발급하지 않을 경우 아래 2가지 서류 추가 제출(부 또는 모 기준으로 발급)
 - ① 가족관계증명서 ② 주민등록등본

구분	제출 서류
기초생활수급자 차상위계층 한부모가족지원대상자	「국민기초생활보장법」 제2조제1호의(수급권자), 제2호의(수급자)
	「국민기초생활보장법」 제2조제10호(차상위계층)에 의한 대상자
	「한부모가족지원법」 제5조 또는 제5조의2에 따른 지원대상자
	※ 접수일 기준 최근 1주일 이내에 발급
고른기회 전형	▶ 유형 I (6년) 중학교 입학부터 고등학교 졸업까지 6년 재학(아래 4가지 서류 모두 제출)
	① 농어촌학생 특별전형 학교장 확인서(해당자) / 서해5도 특별전형 학교장 확인서(해당자) ② 가족관계증명서(지원자 기준) ③ 지원자·부·모의 주민등록초본 각 1부 ④ 중학교 학교생활기록부
	※ 아래의 유형에 해당하는 경우 관련서류 추가 제출 ▶ 부모가 이혼한 경우 ① 친권이 있는 부 또는 모의 혼인관계증명서(상세) ② 기본증명서(상세)(지원자 기준) 이혼일(법률상) 이후부터 친권이 있는 부 또는 모를 기준으로 하되, 친권과 양육권이 경합하는 경우는 양육권을 가진 자를 우선으로 함[이혼일자, 친권, 양육권은 모두 법률상 증명(관련서류증빙)이 가능해야 함] ▶ 부모가 사망(실종)한 경우 사망(실종)한 부 또는 모의 기본증명서 또는 제적등본
	▶ 유형 II (12년) 초등학교 입학부터 고등학교 졸업까지 12년 재학(아래 4가지 서류 모두 제출)
농어촌학생 서해5도학생	① 농어촌학생 특별전형 학교장 확인서(해당자) / 서해5도 특별전형 학교장 확인서(해당자) ② 지원자 주민등록초본 ③ 초등학교 학교생활기록부 ④ 중학교 학교생활기록부
	※ 최종 등록자 추가 제출 서류 (2027년 2월 졸업예정자에 한함) - 증명서 발급 기준일 : 고등학교 졸업일 이후 - 제출 방법 : 2027.02.19.(금)까지 입학팀으로 제출 - 유의 사항 : 과거의 주소변동(이력)사항이 모두 포함 - 제출 서류 : 유형 I - 고교학교생활기록부, 부·모·지원자 주민등록초본 각 1부 유형 II - 고교학교생활기록부, 지원자 주민등록초본
	※ 접수일 기준 최근 1개월 이내에 발급(주민등록초본은 인적사항 및 주소지 변동사실을 모두 포함)
	▶ 장애인 등 대상자
장애인 등 대상자	▶ 장애인증명서(장애인진단서, 장애인 수첩 등은 인정되지 않음) ▶ 상이등급이 기재된 국가유공자 증명서
	※ 접수일 기준 최근 1주일 이내에 발급

구분		제출 서류		
고른기회 전형	특성화고 등을 졸업한 재직자	재직(경력)증명서	▶재직기간 명시 ▶지원자격 충족을 위해 2개 이상의 산업체 재직 사실을 증명해야 하는 지원자는 전/현 직장의 재직(경력)증명서를 모두 제출 ▶군 현역복무자는 복무확인서(군 복무기간 전체 기재), 전역자는 병적증명서 제출	
		산업체 4대 보험 가입 확인서	▶재직(경력)증명서를 제출한 산업체 모두 제출 ▶아래 중 1개 이상 제출 ① 국민연금가입증명서(국민연금공단 발행) ② 건강보험자격취득실확인서(국민건강보험공단 발행) ③ 고용보험자격이력내역서(고용지원센터 발행)	
		농지원부 등본 등 공적증명서	▶4대 보험 가입 대상 사업체가 아닌 농업, 수산업 등의 산업체 종사자는 국가, 지방자치단체가 발급하는 공적증명서(농지원부 등)를 제출	
		4대 보험 미가입 영세창업 및 자영업 증명서	▶사업자등록증명원(세무서 발행) ▶납세증명서(세무서 발행) ▶휴업/폐업사실증명원(세무서 발행) - 해당자	
	※ 접수일 기준 최근 1개월 이내에 발급			
	특성화고교졸업자	제출 서류 없음		
	국가보훈대상자	▶대학입학특별전형대상자증명서(지방보훈청 및 보훈지청 발행) ※ 접수일 기준 최근 1개월 이내에 발급		
	자립지원 대상자	▶입소사실 확인서 및 아동복지시설 신고증 ▶가정위탁보호 확인서 ▶보호종료 확인서 ※ 접수일 기준 최근 1주일 이내에 발급		
	북한이탈주민 또는 제3국 출생 자녀	▶북한이탈주민 등록확인서 ▶교육지원대상자 증명서 ▶학력확인서 ▶학력인정증명서 ※ 접수일 기준 최근 1개월 이내에 발급		
	만학도	▶주민등록초본 ※ 접수일 기준 최근 1개월 이내에 발급		
사회공헌자 전형	사회봉사직종	▶가족관계증명서(학생 본인 명의) ▶지원자격에 해당하는 본인(보호자)의 재직(경력)증명서 또는 군복무확인서(전역자의 경우 경력사항이 명시된 병적증명서) ※ 접수일 기준 최근 1개월 이내에 발급 ※ 재직(복무)기간은 시작일자부터 종료일까지 명시 ※ 환경미화원의 경우 관공서에서 발급받은 재직증명서를 제출하여야 함		
	다자녀가정 자녀	▶가족관계증명서(보호자 명의) ※ 접수일 기준 최근 1개월 이내에 발급		
	국가보훈대상자	▶대학입학특별전형대상자증명서(지방보훈청 및 보훈지청 발행) ※ 접수일 기준 최근 1개월 이내에 발급		
	봉사활동 우수자	제출 서류 없음		
전체 전형 순수외국인		▶우리나라 고등학교를 졸업하지 않은 순수외국인의 경우, 우리 대학에서 요구하는 서류를 모두 제출해야 함 ※ 순수외국인 제출서류 문의: 국제교류팀[054]630-1248]		

전형별 추가 제출 서류

구분	제출 서류
특성화고교졸업자 전형(정원의외)	제출 서류 없음
농어촌학생 전형(정원의외)	▶유형 I (6년) 중학교 입학부터 고등학교 졸업까지 6년 재학(아래 4가지 서류 모두 제출) ① 농어촌학생 특별전형 학교장 확인서 ② 가족관계증명서(지원자 기준) ③ 지원자·부·모의 주민등록초본 각 1부 ④ 중학교 학교생활기록부 ※ 아래의 유형에 해당하는 경우 관련서류 추가 제출 ▶부모가 이혼한 경우 ① 친권이 있는 부 또는 모의 혼인관계증명서(상세) ② 기본증명서(상세)(지원자 기준) 이혼일(법률상) 이후부터 친권이 있는 부 또는 모를 기준으로 하되, 친권과 양육권이 경합하는 경우는 양육권을 가진 자를 우선으로 함[이혼일자, 친권, 양육권은 모두 법률상 증명(관련서류증빙)이 가능해야 함] ▶부모가 사망(실종)한 경우 사망(실종)한 부 또는 모의 기본증명서 또는 제적등본
	▶유형 II (12년) 초등학교 입학부터 고등학교 졸업까지 12년 재학(아래 4가지 서류 모두 제출) ① 농어촌학생 특별전형 학교장 확인서 ② 지원자 주민등록초본 ③ 초등학교 학교생활기록부 ④ 중학교 학교생활기록부 ※ 최종 등록자 추가 제출 서류 (2027년 2월 졸업예정자에 한함) - 증명서 발급 기준일 : 고등학교 졸업일 이후 - 제출 방법 : 2027.02.19.(금)까지 입학탐으로 제출 - 유의 사항 : 과거의 주소변동(이력)사항이 모두 포함 - 제출 서류 : 유형 I - 고교학교생활기록부, 부·모·지원자 주민등록초본 각 1부 유형 II - 고교학교생활기록부, 지원자 주민등록초본
	※ 접수일 기준 최근 1개월 이내에 발급(주민등록초본은 인적사항 및 주소지 변동사실을 모두 포함)
	「국민기초생활보장법」 제2조제1호의(수급권자), 제2호의(수급자) ▶수급자 증명서 ▶차상위 본인부담경감대상자 증명서 ▶자활근로자 확인서 「국민기초생활보장법」 제2조제10호(차상위계층)에 의한 대상자 ▶장애(아동)수당 대상자 확인서 ▶장애인 연금 대상자 확인서 ▶차상위계층 확인서 「한부모가족지원법」 제5조 또는 제5조의2에 따른 지원대상자 ▶한부모가족 증명서 ※ 접수일 기준 최근 1주일 이내에 발급
사회적배려자 전형(정원의외)	「국민기초생활보장법」 제2조제1호의(수급권자), 제2호의(수급자) ▶수급자 증명서 ▶차상위 본인부담경감대상자 증명서 ▶자활근로자 확인서 「국민기초생활보장법」 제2조제10호(차상위계층)에 의한 대상자 ▶장애(아동)수당 대상자 확인서 ▶장애인 연금 대상자 확인서 ▶차상위계층 확인서 「한부모가족지원법」 제5조 또는 제5조의2에 따른 지원대상자 ▶한부모가족 증명서 ※ 접수일 기준 최근 1주일 이내에 발급

학교생활기록부 온라인 제공 대상 및 동의방법 안내

- ▶학교생활기록부 온라인 제공 대상자 및 동의방법 : 온라인 제공 시스템 설치고교 출신자 중 2024년 2월 ~ 2027년 2월 졸업(예정)자로서 원서작성 시 학생부 온라인 제공 동의 여부란에 체크(✓)
- ▶2005년 2월 졸업자 ~ 2023년 2월 졸업자는 희망하는 경우 '온라인 생성신청 시스템'을 통해 대입전형자료 온라인 제공 신청 가능
 대입전형자료 온라인 생성신청 시스템 URL : apply.neis.go.kr
- ▶온라인 제공을 희망하지 않거나 생성신청을 완료하지 않은 경우에는 기존과 같이 서류를 직접 발급받아 제출 해야 함.
- ▶학교생활기록부 사본 제출 대상 : 온라인 제공 비동의자, 온라인 제공 비대상교 출신자

검정고시 대입전형자료 온라인 제공대상 및 동의방법 안내

- ▶검정고시 대입전형자료 온라인 제공 동의 방법 : 2018년 1회차부터 2026년 1회차까지(9개년도) 기간 내에 검정고시에 합격한 자는 원서작성 시 검정고시 대입전형자료 온라인 제공 동의 여부란에 체크(✓)
- ▶검정고시 합격증명서 및 성적증명서 제출 대상 : 온라인 제공 비동의자, 2017년 2회차 이전(포함) 취득자

학교생활기록부 성적 반영방법

구분	반영교과	활용지표	진로선택과목		학년별 반영비율
			성취도	등급	
반영방법	국어, 수학, 영어, 사회(역사/도덕 포함), 과학 교과 중 우수 15개 과목	석차등급	A	1	학년별, 교과별 가중치 없이 3학년 1학기까지 성적을 100% 반영함
			B	2	
			C	3	

1. 학교생활기록부 국어, 수학, 영어, 과학, 사회(역사/도덕 포함) 교과 중 우수 15개 과목(진로선택 과목 포함, 과목수 제한 없음) 평균등급을 반영합니다.(반영과목 수가 부족한 경우에는 부족한 과목 수만큼 9등급으로 반영)
2. 등급이 같을 경우 단위수가 높은 등급을 우선으로 반영합니다.
3. 단위수가 같을 경우 영어>국어>수학>과학,사회 과목 순으로 반영합니다.
4. 학년별 가중치는 부여하지 않습니다.
5. N수생도 3학년 1학기까지 성적을 반영합니다.
6. 교과성적을 산출할 수 없는 학년 또는 학기가 있는 경우, 산출 가능한 학기까지 반영합니다.
7. 교육과정의 학생부 기재방식에 따라 과목별 석차등급이 없거나, 중복기재 되어 있을 경우 석차등급>과목석차>계열·학년석차>학급석차>평어 순으로 적용합니다.[단, 1997년 2월 졸업자, 1998년 2월 졸업자는 계열(학년)석차를 반영하며, 계열(학년)석차가 없는 학년은 석차 백분율(석차)을 단순 평균(소수점은 버림)하여 계열(학년)석차로 환산하여 반영합니다.]
8. 교육과정의 학생부 기재 방식에 따라 과목 석차와 평어가 학년별로 혼합되어 기재된 경우, 과목별 석차백분율과 평어를 석차 등급으로 환산 후 단순 평균하여 반영하며, 과목 석차와 계열·학년석차가 학년별로 혼합되어 기재된 경우, 과목 석차를 계열·학년 석차로 환산하여 반영합니다.
9. 7차 교육과정 이전 졸업자 중 교과명이 보통교과, 전문교과로 구분되어 있거나, 교과 구분이 모호한 경우 과목별 석차 또는 평어를 석차등급으로 환산한 후 전과목 평균을 적용합니다.
10. 석차등급과 성취도(A,B,C 등)가 함께 기재되어 있을 경우 석차등급을 우선하여 적용합니다.
11. 석차등급 및 성취평가제로 환산 할 수 없는 과목은 반영하지 않습니다.
12. 성취평가제(평어, 성취도)는 석차등급 환산표에 따라 환산등급으로 반영합니다.
13. 검정고시 및 외국고출신자의 경우 별도의 기준으로 환산하여 적용합니다.

학교생활기록부 등급 성적이 없는 자 성적 반영방법

1. 석차백분율 계산 방법(소수점 둘째자리에서 반올림)

구분	내용
검정고시출신자	석차백분율 = 100 - {(취득평균점수 - 60) × 2.5}
석차등급을 환산할 수 없는 경우	석차백분율 = (석차 ÷ 재적수) × 100

2. 석차등급 환산표

※ 산출한 환산등급을 학교생활기록부 점수 산출표의 교과평균등급으로 계산

석차백분율(%)		4.0이하	4.1~11.0	11.1~23.0	23.1~40.0	40.1~60.0	60.1~77.0	77.1~89.0	89.1~96.0	96.1이상
성취평가제	평어	수	-	우	-	미	-	양	-	가
	성취도	A	B	C	D	E				
환산등급		1	2	3	4	5	6	7	8	9

3. 외국고출신자 및 성적 반영이 어려운 자 : 기본점수 부여

학교생활기록부 성적 반영방법

학교생활기록부 점수 산출표

교과 기본 점수표						비교과(출결) 기본 점수표		
교과평균등급 (환산등급)	일반환산점수		교과평균등급 (환산등급)	일반환산점수		미인정 결석일수	출결점수	
	모든 전형 (일반전형 II 제외)	일반전형 II		모든 전형 (일반전형 II 제외)	일반전형 II		모든 전형 (일반전형 II 제외)	일반전형 II
1.0 ~ 1.4	90.0	60.0	3.9 ~ 3.9	54.0	36.4	0	10	40
1.5 ~ 1.9	88.0	59.0	4.0 ~ 4.0	52.0	35.0	1	8	33
2.0 ~ 2.1	86.0	58.0	4.1 ~ 4.1	50.0	33.6	2	6	26
2.2 ~ 2.3	84.0	57.0	4.2 ~ 4.2	48.0	32.2	3	4	19
2.4 ~ 2.5	82.0	56.0	4.3 ~ 4.3	46.0	30.8	4일 이상	3	12
2.6 ~ 2.6	80.0	54.6	4.4 ~ 4.4	44.0	29.4			
2.7 ~ 2.7	78.0	53.2	4.5 ~ 4.5	42.0	28.0			
2.8 ~ 2.8	76.0	51.8	4.6 ~ 4.8	40.0	27.0			
2.9 ~ 2.9	74.0	50.4	4.9 ~ 5.1	38.0	26.0			
3.0 ~ 3.0	72.0	49.0	5.2 ~ 5.5	36.0	25.0			
3.1 ~ 3.1	70.0	47.6	5.6 ~ 5.9	34.0	24.0			
3.2 ~ 3.2	68.0	46.2	6.0 ~ 6.4	32.0	23.0			
3.3 ~ 3.3	66.0	44.8	6.5 ~ 6.9	31.0	22.0			
3.4 ~ 3.4	64.0	43.4	7.0 ~ 7.4	30.0	21.0			
3.5 ~ 3.5	62.0	42.0	7.5 ~ 7.9	29.0	20.0			
3.6 ~ 3.6	60.0	40.6	8.0 ~ 8.4	28.0	19.0			
3.7 ~ 3.7	58.0	39.2	8.5 ~ 9.0	27.0	18.0			
3.8 ~ 3.8	56.0	37.8						

학교폭력 조치사항 반영방법

조치사항		감점방법
1호	피해학생에 대한 서면사과	-
2호	피해학생 및 신고·고발 학생에 대한 접촉, 협박 및 보복행위(정보통신망을 이용한 행위 포함)의 금지	
3호	학교에서의 봉사	
4호	사회봉사	3점
5호	학내외 전문가, 교육감이 정한 기관에 의한 특별교육 이수 또는 심리치료	
6호	출석정지	5점
7호	학급교체	
8호	전학	7점
9호	퇴학처분	10점

※ 해당 조치사항 호수 별 점수를 총점에서 감점

※ 국외고 출신자, 검정고시 출신자 등 학교폭력 조치사항을 반영하기 어려운 경우는 제외될 수 있음

학교생활기록부 성적 반영 예시

1. 우수 15 과목 선정

학년	구분	교과	과목	1학기			2학기			
				단위수	반영등급	반영여부	단위수	반영등급	반영여부	
1학년	일반	국어	국어	4	5	반영	4	4	반영	
		수학	수학	4	6		4	7		
		영어	영어	4	4	반영	4	5	반영	
		사회	통합사회	4	6		4	7		
		과학	통합과학	4	6		4	4	반영	
2학년	일반	국어	문학	4	5	반영	4	4	반영	
		수학	수학 I	4	4	반영	4	6		
		영어	영어 I	3	6		3	6		
		과학	생명과학 I	3	6		3	6		
		과학	화학 I	3	5		3	6		
	진로선택	수학	기하	2	C	3	반영	2	C	3
3학년	일반	국어	화법과 작문	4	5	반영				
		수학	미적분	4	6					
		영어	영어 독해와 작문	4	4	반영				
	진로선택	수학	수학과제 탐구	2	C	3	반영			
		과학	생명과학 II	2	B	2	반영			
		과학	지구과학 II	2	B	2	반영			
비교과(출결)	미인정 결석	3일	※ 출결사항 중 미인정 결석일수만 반영							

2. 평균등급 및 환산점수 산출

STEP	구분	산출내용
①	평균등급 (우수 15개 과목 등급 합 / 15) ※ 소수점 둘째자리에서 반올림	57 / 15 = 3.8
②	교과환산점수(학교생활기록부 점수 산출표)	56
③	비교과환산점수(학교생활기록부 점수 산출표)	4
④	최종교과환산점수 (② + ③)	60

3. 내신 총점 산출

최종교과환산점수④	학교생활기록부 반영비율	내신총점
60	100% 반영 시(×10)	600
	60% 반영 시(×6)	360
	30% 반영 시(×3)	180

※ 내신총점은 소수점 둘째자리에서 반올림하여 산출합니다.

고등교육법 기본사항에 따른 유의사항

1. 공통사항

가. 원서접수 시, 하나의 전형에서는 하나의 모집단위에만 지원할 수 있습니다.

나. 접수된 원서의 취소는 원칙적으로 불가합니다.

2. 복수지원 허용범위

가. 수시모집 대학(교육대학 포함, 산업대학·전문대학 제외)에 있어서는 전형 기간이 같아도 최대 6개 전형 이내에서 복수 지원이 가능합니다.(재외국민특별전형, 외국인특별전형 포함)

나. 지원횟수는 지원한 대학의 수와 관계없이 수시모집에서 지원한 모든 대학(교육대학 포함, 산업대학·전문대학 제외)의 전형을 대상으로 하며, 1개 대학에 복수 지원한 경우 각각을 지원 횟수로 산정합니다.

3. 복수지원 금지사항

가. 수시모집 대학(산업대학, 교육대학, 전문대학 포함)의 합격자(최초 합격자 및 총원 합격자)는 등록여부와 상관없이 '정시모집 및 추가모집'에 지원할 수 없으며, 이를 위반할 시 합격 또는 입학이 취소됩니다.

나. 전문대학 수시모집 합격자는 다른 모집시기에 실시하는 대학·산업대학·교육대학 또는 전문대학의 모집에 지원할 수 없으며, 대학·산업대학 및 교육대학의 수시모집에 합격한 자도 전문대학이 실시하는 다른 모집시기에 지원할 수 없습니다.(산업대학 수시모집 합격자는 다른 모집시기에 실시하는 대학·산업대학·교육대학 또는 전문대학의 모집에 지원할 수 없으며, 대학·교육대학 및 전문대학의 수시모집에 합격한 자도 산업대학이 실시하는 다른 모집시기에 지원할 수 없음)

다. 대학(교육대학 포함, 산업대학, 전문대학 제외)은 수시모집의 모든 전형에서 6개 전형(재외국민과 외국인 특별전형 등 정원외 전형도 포함)을 초과하여 지원한 자에 대해서는 접수를 인정하지 않습니다.

라. 지원자가 6개 전형을 초과하여 지원한 경우, 원서접수 시간 순서 상 6회 후의 접수는 모두 취소 처리되며, 이를 위반하는 경우 입학이 취소 됩니다.

마. 대학(산업대학, 교육대학, 전문대학 포함) 과 '특별법에 의해 설치된 대학, 각종학교' 간에는 복수지원 금지 및 이중 등록 금지 원칙을 적용하지 않습니다.(특별법에 의해 설치된 대학 : 육·해·공군사관학교, 국군간호사관학교, 경찰대학, 광주과학기술원, 대구경북과학기술원, 울산과학기술원, 한국과학기술원, 한국예술통합학교, 한국전통문화대학교, 한국폴리텍대학 등)

4. 합격자 등록 및 이중등록 금지

가. 합격자는 반드시 지정된 기간 내에 온라인 문서등록과 본 등록금 납부를 완료해야 하며, 지정된 기간 내에 이를 완료하지 않을 경우 등록을 포기한 것으로 간주합니다.

나. 입학할 학기가 같은 2개 이상의 대학(산업대학, 교육대학, 전문대학 포함)에 합격한 자는 1개의 대학에만 등록(문서등록, 예치금납부 등)을 해야하며, 다수의 대학에 등록한 자는 대입지원 위반자로 처리하여 합격이 취소됩니다.

다. 수시모집 합격자가 총원 합격자 발표 기간 중 다른 대학의 총원 합격 통보를 받은 경우, 등록을 원하지 않는 대학에 등록 포기 의사를 즉시 전달해야 합니다.

동양대학교 유의사항

1. 유의사항

가. 모든 지원 사항은 입학원서를 기준으로 처리하며, 제출서류 누락, 작성오류, 기재사항 누락, 판독 불능, 연락처 변경사항 미신고 등으로 인한 모든 책임은 지원자 본인에게 있습니다.

나. 입학전형 제출 서류는 일체 반환하지 않으며, 평가자료 및 평가내용, 대학별고사 성적은 공개하지 않으며, 모든 지원자는 이에 동의한 것으로 간주합니다.

다. 지원자격 미달로 인해 불합격된 경우 모든 책임은 지원자에게 있으므로 반드시 지원자격을 확인 후 지원해야 합니다.

라. 합격자에 대해서는 우리 대학교 입학홈페이지에 게시하고 개별 통지합니다. 지원자는 합격(총원합격)자 발표일에 합격자 공고(입학 홈페이지)를 반드시 확인해야 하며, 미확인에 따른 모든 불이익은 지원자의 책임입니다.

마. 학부 모집단위로 입학한 학생의 전공배정은 입학 후 우리 대학교 학칙에 정한 방법과 절차에 따라 결정됩니다.

※ 철도자율전공학부로 입학한 학생들의 학과배정 신청은 철도대학 내에서 자유롭게 선택 가능

※ 창의자율전공학부로 입학한 학생들은 학과배정 신청 시 희망하는 학부(과) 선택 가능(단, 간호학과, 유아교육과, 웹툰애니메이션학과 제외)

바. 입학 후 첫 학기에는 휴학을 할 수 없습니다. 단, 질병 및 군입대로 인한 경우는 관련서류 심사 후 허가할 수 있습니다.

사. 모집요강에 명시되지 아니한 사항은 우리 대학교 「대학입학전형관리위원회」 또는 「대학입학사정위원회」의 결정에 따라 처리합니다.

2. 복수지원 허용범위

가. 수시모집을 실시하는 대학 간 복수지원이 가능합니다.

나. 우리 대학교 수시모집에서는 전형이 다를 경우 복수지원이 가능합니다.

3. 복수지원 금지

가. 우리 대학교 수시모집에서 동일한 전형 복수지원은 허용하지 않습니다.(단, 전형이 다를 경우 가능)

나. 인터넷접수와 창구접수가 동일한 전형으로 중복 접수 된 경우, 시간 순서 상 나중에 접수된 원서를 취소처리 합니다.

4. 선발원칙

가. 합격자 및 후보자는 전형요소별 득점을 일괄 합산하여 총점성적을 기준으로 고득점자순으로 선발합니다.

나. 교과평균등급, 과목석차백분율, 면접(실기)고사점수, 내신총점은 소수점 둘째자리에서 반올림하여 산출합니다.

다. 검정고시 합격자는 검정고시 성적을 석차등급으로 환산하여 적용합니다.

라. 외국고 출신자 및 성적반영이 어려운 사람은 기본점수를 부여합니다.

마. 최초합격자 등록결과 결원발생 시 미등록 총원은 해당 후보자 중에서 성적순위에 따라 총원합니다.

바. 수시모집에서 지원자 미달, 미등록, 환불 등으로 인한 결원은 정시모집에 이월하여 선발합니다.

사. 정원내 전형은 총점이 동점일 경우 전형별 동점자 처리기준에 따라 선발하며, 처리기준으로도 동점자 발생 시 모집인원유동제에 따라 전원 선발합니다.

아. 정원외 전형은 총점이 동점일 경우 동점자 처리기준에 따라 선발하며, 처리기준으로도 동점자 발생 시 「대학입학사정위원회」에서 결정합니다.

자. 기타 명시되지 않은 사항은 우리 대학교 신입생 전형절차 및 「대학입학사정위원회」 결정에 따릅니다.

5. 합격자발표 및 등록

가. 수시모집에 합격한 자는 반드시 하나의 대학에만 등록해야 하며, 이를 위반했을 경우 합격 또는 입학을 취소합니다.

나. 수시모집 문서등록 또는 예치금을 납부하는 것은 대학에 등록하겠다는 의사표현이므로, 문서등록 또는 예치금 납부 이후 이 사실을 포기할 수 없습니다.

다. 합격통지서 및 온라인 문서등록 증명서, 본등록금 고지서, 등록금납부 확인서 등은 우리 대학 입학홈페이지를 통해 출력합니다.

라. 전액 장학생으로 선발된 경우에도 반드시 지정된 온라인 문서등록을 완료해야 합니다.

마. 정해진 등록기간에 등록을 완료하지 않으면 등록을 포기하는 것으로 간주합니다.

바. 우리 대학에 복수지원하여 중복 합격한 경우, 온라인 문서등록 시 본인이 1개의 전형 및 모집단위를 선택하여 등록해야 하며, 온라인 문서등록 이후에는 등록된 전형 및 모집단위를 변경할 수 없습니다.

6. 불합격 처리, 합격 취소, 입학허가 취소를 할 수 있는 경우

가. 수시모집에서 이중등록자(예치금 납부자 포함)가 등록기간 내에 포기하지 않은 경우

나. 입학성적이 현저히 부족하거나 수학능력이 불충분하다고 판단되는 자

다. 최종 등록마감 후 모든 대학 지원자의 지원/합격/등록 자료를 전산 검색하여 '대입지원 위반자'로 확인 된 자

마. 입학전형에서 부정행위자, 서류위조자, 성적허위 기재 등 기타 부정한 방법으로 합격 또는 입학한 사실이 확인될 경우에는 합격 또는 입학을 취소하고, 해당자가 납부한 등록금은 반환하지 않으며(단, 등록금을 납부한 학기가 종료되지 않은 경우에는 「대학 등록금에 관한 규칙」에 준하여 반환), 입학이 취소된 날로부터 3년간 우리 대학교에 입학할 수 없습니다.

등록금 안내(2026학년도 기준)

※ 2027학년도 신입학 등록금은 「우리 대학교 등록금심의위원회」 심의 결과 변경될 수 있습니다.

캠퍼스	계열	모집단위	1학기 수업료(원)
영주	공학	기계시스템공학과, 스마트건축공학과, 철도건설안전공학과, 철도관제학과, 철도운전제어학과, 철도전기신호학과, 철도차량학과, 철도자율전공학부	4,083,000원
	-	창의자율전공학부	4,099,000원
	자연과학	간호학과	4,126,000원
동두천	공학	철도시스템공학과, 게임학부, 디지털트윈소프트웨어학과, 안전공학부, AI빅데이터융합학과	4,467,000원
	예능	웹툰애니메이션학과, 디자인학부, 연기예술학과, 영상미디어학과	4,574,000원
	인문사회	경찰범죄심리학과, 공공인재학부, 군사학과, 보건행정학과, IT융합경영학과, e스포츠학과	3,580,000원
	사범	유아교육과 [사범계열]	3,580,000원
	체육	생활체육학과	4,073,000원

개인정보 수집 및 이용

1. 대학입학전형을 위하여 아래와 같이 지원자 등의 개인정보를 수집·이용합니다.

- 지원자 정보 : 성명, 주민등록번호, 주소, 전화번호, 휴대전화번호, 이메일, 은행, 계좌번호, 학생부 및 수능성적 자료
- 학교 정보 : 최종학력구분, 출신(재학) 고교명, 졸업(예정)년도, 고교 전화번호
- 기타 : 추가연락처 등

2. 수집된 개인정보는 대학의 입학, 장학, 학사, 통계업무 및 대학에서 제공하는 기타 서비스 안내 이외의 목적에는 절대 사용되지 않으며, 개인정보 보유기간의 경과, 처리목적 달성 등 개인정보가 불필요하게 되었을 때에는 지체 없이 해당 개인정보를 파기합니다.

신입생 장학금

구분	수혜대상(자격요건)		장학금액	
특성화장학금	영주캠퍼스 수시모집 최초 및 총원합격자		1개학기 수업료 반액	
	동두천캠퍼스 수시모집 최초합격자		등록금 범위 내 중복수혜 가능 1개학기 100만원	
입학성적우수장학금 (모집인원 10명 이하 제외)	전체학부(과)	각 모집단위별 입학성적 우수자	수석	4년간 수업료 반액
			5% 이내	3년간 수업료 반액
			10% 이내	2년간 수업료 반액
			15% 이내	1년간 수업료 반액
			20% 이내	1개학기 수업료 반액
사회공헌자장학금	영주캠퍼스 사회공헌자전형 합격자		등록금 범위 내 중복수혜 가능 1개학기 100만원	
협약고교지원장학금	영주캠퍼스 철도대학 합격자 중 철도 협약 고교 출신자		4년간 수업료 전액	
지역인재장학금	지역인재전형 합격자		1개학기 수업료 전액	
지역사랑장학금	영주캠퍼스 합격자 중 영주, 안동, 봉화, 예천, 동두천지역 고교 출신자		1년간 수업료 반액	
영호남교류장학금	영주캠퍼스 합격자 중 호남지역 고교 출신자		등록금 범위 내 중복수혜 가능 1개학기 100만원	
동양가족장학금	배우자, 형제, 자매 또는 자녀 포함 2인 이상 재학생(대학원 포함)		2년간 수업료 반액	
동문장학금	본 대학 또는 대학원 졸업생의 배우자, 형제, 자매 또는 자녀		1개학기 수업료 반액	
교직원복지장학금	본 대학 교직원 본인(배우자) 또는 직계비속		4년간 수업료 전액	
	본 대학을 유지 경영하는 법인 또는 방계재단의 교직원 본인(배우자) 또는 직계비속		4년간 수업료 반액	
국가유공자장학금	국가유공자 등 예우 및 지원에 관한 법률에 따른 국가유공자 본인 및 자녀(교육보호대상자)		4년간 수업료 전액	
외국어우수장학금	TOEIC 700점 이상, TEPS 556점 이상, TOEFL(IBT) 80점 이상, TEPS Speaking 50점 이상, TOEIC Speaking 120점 이상, OPIc IM1, 신HSK 5급 이상, JPT 700점 이상, JLPT 1급 이상		2년간 수업료 반액	
결혼이민여성장학금	결혼이민여성으로 2년 이상 국내 거주한 자		4년간 수업료 반액	
체육특기자장학금	체육부 운영위원회에서 추천한 자		장학금 지급 규정에 의함	
입학장려장학금	경제적 지원이 필요하거나, 학업성취도가 높은 학생을 대상으로 주무부서에서 추천하는 장학금		장학금 지급 규정에 의함	
형설장학금	경제사정 곤란자(기초생활수급자, 차상위계층자)		등록금 범위 내 중복수혜 가능 1개학기 100만원	
취업자희망장학금	재직 중 신입학하는 학생으로 매 학기 12학점 이상 수강신청자(4학년은 예외)로서 직전학기 총 평균평점 2.5이상인 자료 재직 관련 서류를 제출한 자 ※ 장학금 지급기준 미충족 시 해당학기만 취소하며, 지급기준 충족 시 계속 지급함 ※ 학기별 국가장학을 신청하여 소득구간이 확인된 자		4년간 수업료 전액	

※ 입학성적우수장학금은 최초합격 당시 성적을 우리 대학 성적산출방법(총점 : 1,000점)에 반영하며, 최초합격자에 한하여 지급함.

※ 동양가족장학금, 동문장학금 수혜 조건 : 당해연도 신(편)입생을 반드시 포함하여야 함.

- 동양가족장학금은 당해연도 신(편)입생에게 지급하는 것을 원칙으로 하나, 신(편)입생이 입학 당시 타 장학금 수혜 대상일 경우 학부에 재학중인 배우자, 형제·자매 또는 자녀에게 지급할 수 있다.[동일 학년도 학기에 2인 이상이 우리 대학에 등록금을 납부하는 경우에만 지급하고, 수혜 조건자가 졸업할 경우 잔여 수혜학기 기간의 장학금은 지급한다. 장학신청 시 신청자의 배우자, 형제, 자매 또는 자녀가 학적변동자(휴학)일 경우에는 장학금 지급사유 발생시점(복학시점)을 기준으로 지급한다.]

- 배우자, 형제·자매 또는 자녀가 대학원에 재학 중인 경우에는 신(편)입생에게만 지급한다.

- 입학 당시 미신청자에 대한 지급조건 : 가장 최근 입학한 학생 지급이 원칙. 단, 입학 당시 장학금(중복수혜 장학금 제외) 수혜자의 경우 배우자, 형제·자매에게 지급함.

※ 체육특기자장학금은 축구특기자에 한하여 5명 선발(4년간 수업료 전액 3명, 4년간 수업료 반액 2명)

장학제도 공통사항(유의사항)

1. 장학금(교내, 교외, 국가 등 모든 장학금)은 등록금 범위 내에서 수혜 가능합니다.
(단, 공무원양성특별장학제도, 국외유학 및 어학연수 장학제도는 예외)
2. 장학신청서는 한국장학재단 국가장학금 신청으로 대체하므로 해당 기간에 반드시 국가장학금을 신청해야 합니다.
[미 신청시 현암장학금(학과성적우수)을 제외한 모든 교내 장학금 및 일부 교외 장학금 지급 불가]
3. 장학혜택이 중복될 경우 총 수혜금액이 높은 장학혜택만 적용합니다.
(단, 동두천캠퍼스특성화장학금, 영호남교류장학금, 형설장학금은 중복 지급)
4. 장학금은 등록자에 한하여 지급합니다.
5. 어학점수(성적)는 고시 당일부터 2년간 유효합니다.
6. 1년(2개 학기) 이상 장학금 수혜자는 재학 중 평균평점 3.50이상(4.50만점)을 유지해야 계속 지급합니다.
(연속 장학자가 직전학기 평균 평점 3.50미만 시 잔여학기 장학 혜택 소멸. 단, 체육특기자장학금, 취업자희망장학금은 예외)
7. 기타 유의사항은 우리 대학교 「장학금 지급규정」에 따릅니다.

장학금별 제출 서류(입학 전까지 서류제출자에 한하여 장학금 지급)

1. 동양가족장학금 : 재학증명서 1부, 가족관계증명서 1부(해당 배우자, 형제·자매 또는 자녀 확인 가능한 증명서)
2. 동문장학금 : 졸업증명서 1부, 가족관계증명서 1부(해당 배우자, 형제·자매 또는 자녀 확인 가능한 증명서)
3. 외국어우수장학금 : 성적증명서 원본 1부(원본은 확인 후 반환)
4. 결혼이민여성장학금 : 배우자의 혼인관계증명서 1부, 주민등록등본(국적취득 시) 1부, 외국인등록사실증명서(국적미취득 시) 1부
5. 형설장학금 : 기초생활수급자 증명서 또는 차상위계층 증명서(가족명의로 증명서는 가족관계증명서 추가 제출)
6. 취업자희망장학금(PDF, JPG, PNG, BMP, TIF 파일 제출 가능)
 - ① 재직자 : 재직증명서 또는 재직을 확인할 수 있는 서류 1부
 - ② 자영업자 : 사업자등록증 사본 또는 해당업을 확인할 수 있는 서류 1부
 - ③ 농업, 축산업, 임업에 종사하는 자
 - 농업 : 농업경영체 등록확인서 사본 또는 해당업을 확인할 수 있는 서류 1부
 - 축산업 : 축산업 등록증 사본 또는 해당업을 확인할 수 있는 서류 1부
 - 임업 : 농업경영체 등록확인서 사본 또는 해당업을 확인할 수 있는 서류 1부
 - ④ 기타 : 수혜 대상의 최종심의를 관련 위원회 결정에 따름

재학생 장학금(매학기 국가장학금을 신청하여 소득분위가 확인되어야 함. 단, 현암장학금은 예외로 함)

장학명	수혜대상(자격요건)
현암장학금(학과성적우수)	매 학기 12학점 이상 수강신청자(4학년은 예외)로서 직전학기 성적이 총 평균평점 3.00(B0) 이상인 자 중 학과성적이 우수한 학생에게 지급함 [복학 및 재(편)입학자 제외]
면학장학금	매 학기 12학점 이상 수강신청자(4학년은 예외)로서 직전 학기 성적이 총 평균평점 2.50(C+) 이상인 자 중 가정형편이 곤란한 학생에게 지급함 [복학 및 재(편)입학자 제외]
봉사장학금	교내외 봉사활동이 우수한 자, 학생자치기구의 학생간부, 사회봉사센터 봉사단원으로 학교발전에 기여하고 있는 자
선행장학금	재학 중 타의 모범이 되는 선행을 하여 동료학생, 학부(과)교수, 주민 또는 외부기관의 추천을 받은 학생
C&M우수장학금	C&M 활동이 우수한 학생
YES장학금	취·창업역량 강화 체계인 'YES(Youth Empowerment Service, 청년 취·창업역량강화 서비스) 체계'에서 구성된 프로그램을 우수하게 이수한 자
YES창업서포터즈장학금	창업 계획 또는 활동이 우수한 자
근로장학금	가정형편이 곤란한 자로 학교에서 각종 업무에 근로하고 있는 자
교촌장학금	품행이 방정한 학생, 기타 특별한 사유가 있는 학생으로 총장이 인정한 학생
공로장학금	학교의 명예를 크게 거양 하거나 학교발전에 공헌한 자
국외유학 및 어학연수장학금	국제교류처 선발기준에 따른다.
ROTC장학금	학군사관후보생 간부 또는 학군단장 추천자
외국인유학생장학금	국제교류처 선발기준에 따른다.
글로벌펠로쉽장학금	해외어학연수자로 선발되어 4주간 학교를 대표하여 해외에 파견되는 자
학부(과)장추천장학금	(일시적)가정형편 곤란자, 면학 풍토 조성에 적극 기여한 자, 학업성적이 직전학기에 비해 월등히 뛰어난 자, 학부(과)가 지향하는 관련자격증 및 어학자격 시험성적이 높은 자 등 가정형편과 학교생활태도를 고려하여 학(부)과장의 추천을 받은 자
장학사정관장학금	(일시적)가정 형편이 곤란하여 장학사정관에 의해 추천 받은 자
대외장학금	장학재단, 국가기관, 기업체, 동창회, 기타 외부기관으로부터 선발 요청이 있는 경우 그 요건에 해당하는 자

※ 봉사장학금, 선행장학금, C&M우수장학금, YES장학금, YES창업서포터즈장학금, 근로장학금, 교촌장학금, 공로장학금, 국외유학 및 어학연수장학금, 외국인유학생장학금, 글로벌인재육성장학금, 학부(과)장추천장학금, 장학사정관장학금은 중복수혜 가능

국가장학금 제도(한국장학재단 지침에 따름)

1. 신입생 장학과는 별개로 한국장학재단의 국가장학금을 반드시 신청해야 함

구분		지원내용
국가장학금	유형 I (학생직접지원형)	대한민국 국적으로 국내 대학에 재학 중인 학자금 지원 라구간 이하, 소득분위별 금액 지원
	유형 II (대학연계지원형)	국가장학금 유형 I 지급자 중 소득분위에 따라 정액 지원
	다자녀	대한민국 국적을 소지한 국내 대학의 학자금 지원 라구간 이하, 다자녀 가정의 가구원인 대학생 (미혼에 한함, 연령 무관) ※ 다자녀 가구(자녀3명 이상)의 모든 자녀에게 지원
	지역인재장학금	비수도권 고교 졸업자 중 비수도권 대학에 입학한 자 중 별도 기준에 의거 선발(최대 4년 전액 지원)
국가근로장학금		국내 대학의 재학생(입학예정자 포함)으로 학자금 지원 라구간 이하, 직전학기 C0수준(70점/100점 만점) 이상인 학생 중 교내·외에서 각종 업무에 근로하고 있는 학생
국가우수(이공계)장학금		이공계열학과 재학생 중 수시, 수능성적우수 입학생(등록금 4년 전액 지원)
인문100년장학금		인문사회계열 학과 재학생 중 성적 총족자(등록금 전액 및 생활비)
예술체육비전장학금		예술 및 체육계열 학과(부)에 재학 중인 1학년 신입생 중 성적 총족자(등록금 전액 및 생활비)
희망사다리 장학금	유형 I (중소기업취업연계형)	졸업 후 중소기업 취업 또는 창업을 조건으로 등록금 전액과 취업·창업장려금 지원
	유형 II (고졸 후 학습자)	고졸 후 선발대상기업에 2년이상 재직학 학생(재직기업유형에 따라 등록금 차등 지원)
푸른등대 기부장학금		외부기관의 한국장학재단 위탁장학금으로 건설근로자공제회, 대한LPG협회, 한국공항공사, 한국전력공사 등이 지원(학기당 100~250만원 정액 지원)

2. 신청방법 : 한국장학재단 홈페이지(<http://www.kosaf.go.kr/>)를 통해 온라인 신청함(공인인증서 필수)

단, 국가장학금 I 유형, 다자녀장학금, 국가장학금 II 유형, 지역인재장학금은 가구 소득 라구간(분위)이내로 선발하므로, 반드시 가구원(부모 또는 배우자) 온라인 동의를 하여 소득구간(분위)이 확인 되어야 함

※ 국가장학금 I 유형, 다자녀장학금, 국가장학금 II 유형은 신입생의 경우 별도의 성적 기준 없음

※ 국가장학금 관련 문의 : 한국장학재단 홈페이지(<http://www.kosaf.go.kr/>) 또는 콜센터 1599-2000

선발기준 및 장학혜택

구분	선발기준	장학금액
공무원 5급반(행정·기술)	① 수능 국어, 수학, 영어 중 우수2개 등급의 합 4등급 이내 ② 공직적격성평가(PSAT)시험(상황판단영역) 50점 이상	월 75만원(3회 지급)
공무원 7급반	일반 7급 및 경찰간부, 소방간부	① 수능 국어, 수학, 영어 중 우수2개 등급의 합 8등급 이내 ② 영어(40문항) 60점 이상
	7급 지역인재	① 수능 국어, 수학, 영어 중 우수2개 등급의 합 8등급 이내 ② 공직적격성평가(PSAT)시험(상황판단영역) 40점 이상
공무원 9급반 및 각종 국가고시 준비반 (각종 공기업 포함)	① 일반계고교 출신자 중 전과목 평균등급 5등급 이내 ② 수능 국어, 수학, 영어 중 우수2개 등급의 합 10등급 이내	별도 기준에 따름

※ 선발기준 충족자 중 성적순 공무원사관학교 정원 내 선발

공무원사관학교 입교생 선발시험

구분	내용	
대상자 (시험내용)	공무원 5급	공직적격성평가(PSAT) 상황판단영역 40문항(90분)
	7급 지역인재	
	일반 7급 및 경찰간부, 소방간부	영어 40문항(40분)
	공무원 9급반 및 각종 국가고시 준비반(각종 공기업 포함)	

※ 일정 및 장소는 별도 공지

공통사항

- 공무원사관학교 전용생활관 배정 및 스터디룸, 열람실 이용, 동영상 강좌 지원(수강률 80%이상자에 한함)
- 장학생은 평가시험마다 재선발 : 평가시험은 학기별 2회 시행
- 공직 최종합격자 특별장학금 지급(공무원장학금) - 잔여학기에 한함
 - 공무원(5급) 최종 합격자 : 잔여 학기 등록금 면제 및 노트북 지급
 - 7·9급 공무원 및 이에 준하는 시험 합격자 : 1개 학기 등록금 면제, 기념품 지급
- 신입생의 경우 수시모집 및 정시모집 후 최종 선발, 장학금 중복혜택 적용

※ 입학 이후에는 재학생 선발기준 및 장학혜택에 따름

※ 동두천캠퍼스 일부 별도 운영[문의 ☎.031)839-9040]

구분	내용
전과(부)	<ol style="list-style-type: none"> 1. 전과 허용 인원은 학부(과)별 교육여건을 감안하여 제한할 수 있음 ※ 단, 유아교육과는 입학정원 20%이내, 간호학과는 입학정원에 여석이 있을 경우 2. 1학년 2학기부터 신청 가능
유연학기제도	핵심역량 증진을 위하여 학년별 진로 로드맵에 맞게 설계된 교육과정으로 정규학기 시작 전 집중이수 형태의 교육이수체계 1학년 : 성공적인 미래설계 / 2학년 : 에듀테크와 진로설계 / 3학년 : 리더십과 인생설계 / 4학년 : 성공적인 취업과 창업
선수강신청제도	학생들의 수강신청에 대한 편의를 증대시키고 수강수요가 많은 교과목을 가능한 많은 학생들이 수강할 수 있도록 정규수강신청 이전에 선 수강신청제도를 운영
원격수업	<ol style="list-style-type: none"> 1. 제도개요 : e-클래스(인터넷)를 이용한 원격수업을 말하며 인터넷상에서 이루어지는 과제, 토론 및 질의응답을 통하여 오프라인 강의보다 시공간의 제약을 적게 받아 좀 더 자유로운 형태로 수업 운영 2. 수업구성 : 교내원격수업, OCU(한국열린사이버대학교), KCU(한국대학가상교육연합) 3. 학점취득 : 원격강좌를 통해 취득 가능한 학점에는 제한을 두지 않음 4. 유의사항 : 출석인정기간 내 수강을 완료해야 출석이 인정되며, 총 수업시간 수의 1/4 초과 미수강자는 실적으로 성적은 "F" 처리됨
타 대학 학점교류	재학생들의 해외문화 체험과 어학능력 향상을 위하여 학술교류협정이 체결된 외국대학(영어권, 중국어권, 일본어권)과의 학점교류(교환학생 및 어학연수 등)를 통하여 취득한 학점을 우리 대학교 취득학점으로 인정하는 제도
군 복무 휴학 중 학점인정 제도	군 복무 중 학업의 단절을 방지하기 위하여 군복무 중에도 가상강좌를 통해 최대 12학점(학기당 3학점)까지 학점취득 가능
복수(학위)전공 제도	<ol style="list-style-type: none"> 1. 제도개요 : 주전공 이외의 다른 전공을 이수할 기회 부여 ※ 일반학과의 경우, 사범 및 보건계열 학과로의 복수전공 불가 ※ 복수학위전공 이수자는 2개의 학위를 별도로 수여함 단, 복수학위전공의 경우 두 전공의 졸업요건을 각각 충족해야 함 2. 신청자격 : 2학년 진급 이후 3. 학위수여 : 제1전공 졸업요건을 충족하고 복수전공을 신청한 자가 복수전공의 이수 요건을 충족한 경우 4. 주의사항 ※ 제1전공 졸업요건을 충족하였으나 복수전공 이수를 완료하지 못한 자는 학위수여 불가(복수전공 이수 취소 시 제1전공 학위만 수여) ※ 복수전공 이수를 완료하였더라도 제1전공 졸업요건을 충족하지 못한 경우 학위수여 불가
부전공 제도	<ol style="list-style-type: none"> 1. 제도개요 : 주전공 이외의 다른 전공에 대한 이해를 넓힐 기회 부여 ※ 일반학과의 경우, 사범 및 보건계열 학과로의 부전공 신청 불가 2. 신청자격 : 2학년 진급 이후
연계/융합전공 제도	<ol style="list-style-type: none"> 1. 제도개요 : 주전공 이외의 2개 이상의 학부(과) 또는 전공을 연계·융합하여 이수하는 전공 2. 신청자격 : 2학년 진급 이후 3. 유의사항 : 제1전공 졸업요건을 충족하고 연계·융합전공의 이수 요건을 충족한 경우 연계·융합 전공이 표기된 학위수여 4. 주의사항 ※ 제1전공 졸업요건을 충족하였으나 연계·융합전공의 이수 요건을 충족하지 못한 자는 학위수여 불가 ※ 연계·융합전공을 이수하였더라도 1전공 졸업요건을 충족하지 못한 경우 학위수여 불가
조기졸업 제도	<ol style="list-style-type: none"> 1. 조기졸업조건 : 4학년 1학기 이수 후 총 취득학점이 졸업기준을 충족하고 학업성적 평점평균 4.2 이상인 경우는 1개학기를 단축(7학기)하여 조기 졸업할 수 있음 2. 신청자격 : 2학년까지의 과정을 이수하고 학업성적 평점평균 4.2 이상인 학생 3. 유의사항 : 조기졸업요건을 충족하지 못한 경우 잔여학기는 정상 등록해야 함
강의평가결과 공개	최근 1년간 강좌별 강의평가 결과에 대해 점수 및 추가응답 등을 전면 공개함 학생은 수강을 희망하는 강좌 및 담당교수의 평가결과 정보를 정확히 알 수 있어 강의 선택의 폭이 넓어지고, 담당교수는 강의 내용 및 품질개선을 통한 학생 만족도를 높일 수 있음
강의신문고 운영	개설된 강좌에 대해 재학생의 불만사항을 수렴하고 수업방법 개선을 통한 강의의 질을 제고하여 수요자 중심의 교육을 운영
학습경험 학점인정 제도	<ol style="list-style-type: none"> 1. 입학 전 국내외 다른 대학 및 교육훈련기관, 산업체 등에서 이수한 학습결과, 직무경험 등을 대학의 공식적인 평가절차 및 방법을 통해 학점으로 인정 2. 학생 전공에 따른 교육과정과 근무한 경험 사이에 관련성이 있어야 함 3. 신청자격 : 2학년 진급(예정자 포함) 이후 4. 학점인정범위 : 학부(과) 운영 계획 및 근무 경력 기간에 따라 별도로 정함

DONG
YANG
UNIVER
SITY



수시모집

실기전형요강

X 2027학년도 신입학 수시모집 실기전형요강

- 51 학부(과) 소개**
- 51 웹툰애니메이션학과
- 54 게임학부
- 56 연기예술학과
- 58 영상미디어학과
- 60 디자인학부

- 64 세부 전형별 안내**
- 64 실기 전형
체육실기우수자 전형
- 65 실기고사

웹툰애니메이션학과



웹툰애니메이션학과는 문화지식산업을 리드할 수 있는 창의적 인재 양성을 목표로 하며
현장 전문가로 활동할 수 있는 능력과 자질을 육성합니다.

웹툰애니메이션학과 VISION

01 현장 연계 실무교육

- (사)한국웹툰산업협회, (사)한국만화웹툰학회, 웹툰플랫폼, 웹툰애니메이션 콘텐츠 제작 산업체 관련 전문가 특강, 현장 체험 실무 교육
 - 공모전 밀착 멘토링 실시
-

02 취업과 연계된 행사 참여와 MOU체결

- (사)한국웹툰산업협회, (주)재담미디어, (주)스튜디오피보테 등의 산업체와 MOU 체결
 - 잡페어, BICOF(부천국제만화축제), BIAF(부천국제애니메이션축제), 대학만화최강전 등 행사 참여
 - 산업체와 적극적인 업무협약으로 취업기회 확대
-

03 인적 네트워크를 이용한 다양한 정보 공유

- 학과 교수진의 풍부한 경험으로 다양한 인적 네트워크 형성
 - 웹툰애니메이션 산업계, 전국적 학계, 한국만화영상진흥원, 문화체육관광부 등 네트워크 구축
 - 웹툰애니메이션 분야 외 다양한 예술 관련 학회 및 인적 네트워크 구축
-

04 융복합 비교과 활성화 및 교육의 질 관리

- 최신 기술과 융복합된 비교과 프로그램을 활성화하여 학생들에게 다양한 교육체험 제공
- 현장 경험을 기반으로 한 실무 교육 진행
- 학생들의 심리관리 시스템 도입

졸업 후 진로

웹툰애니메이션학과를 졸업하면 문화지식산업과 관련된 다양한 분야로 진출의 기회가 있습니다. 예를 들어 만화/웹툰작가, 웹툰PD, 애니메이션감독, 애니메이터, 콘텐츠 기획자 등 문화체육관광부 산업 연계, 영상애니메이션 관련 기관 지역 문화 활동 가드의 역할도 수행할 수 있습니다.

게임학부

학부 개요

동양대학교 “게임학부”는 수도권에 위치한 4년제 게임학부로, 게임학과들과 달리 #게임테크와 #게임아트 두 개의 전공으로 운영되며 2학년 부터 선택하는 전공에 걸맞게 집중적으로 운영되고 있습니다. 게임제작에 꼭 필요한 핵심기술인 #게임테크, #게임아트 전공 심화 커리큘럼을 통해 게임업계 진출에 필수적인 실질적 게임제작 능력을 보유한 인재양성을 목표로 합니다. 각 전공자들은 게임창작 필수 이론과 실습을 통해 학부 과정에서 다수의 ‘게임포트폴리오’를 구축해갈 수 있으며 3학기에 걸쳐 졸업작품을 제작하게 됩니다. 또한, 게임학과 인문학이 융합된 팀프로젝트 교육으로 실전 투입가능한 게임 전문가로 성장시켜 드립니다.

게임학부 활동 및 성과

게임전시회 및 게임출시

- 지스타 부스(BTC) 전시
- 다수 작품 지스타, BIC Festival, PlayX4, 인디크래프트 등 전시
- 부산인디커넥트페스티벌(BIC Festival) 루키부문 소셜임팩트 노미네이트
- 인디크래프트 챌린저 부분 TOP1 선정
- GC2 게임 공모전 대상 수상
- 네오위즈 방구석 인디게임쇼(BIGS) 미출시 작품부문 전시
- 글로벌게임챌린지(GGC) 3관왕
- 구글플레이, 앱스토어, 스팀, 스토브에 다수 게임작품 출시

풀어비스 현장실습

- 4학년 2학기 현장실습제 운영
- 3D캐릭터, 3D애니메이션, 게임디자인, QA 현장실습제 운영
- 선발 학생은 풀어비스에서 주5일 근무로 12학점 인정

NCSoft 엔씨공모전

- 국내 대학 최초로 중고등학생 대상 공모전 개최
- 게임캐릭터디자인, 게임배경 및 게임포스터디자인 운영
- 미래게임인재양성 프로그램 운영: 입상자 전원 NC소프트 기업탐방

게임학과와 게임학부의 차이

게임은 문화예술과 정보통신기술이 융합된 창작 분야로 팀 프로젝트 협업을 통해 완성되는 문화콘텐츠입니다. 동양대학교 게임학부에서는 학생들에게 ‘게임아트’와 ‘게임테크’를 넘나들며 작업하는 환경을 제공하여 타 분야에 대한 이해와 소통을 기반으로 한 철저한 실무능력을 가질 수 있게 지도합니다. 2학년부턴 선택할 수 있는 주전공을 통해 심화학습이 가능해 전문적인 능력을 배양할 수 있습니다.

타 대학의 게임관련 학과는 전공 구분이 없기 때문에 모든 학생들이 따라올 수 있도록 수준을 조정해 수업이 이뤄지므로 깊이 있는 수업이 어려우며, 프로그래밍 또는 그래픽디자인 중 한 분야에 치우칠 수 밖에 없는 형편입니다. 동양대학교 게임학부는 게임제작 전반의 이론과 실습이 균형을 이룬 교과과정을 운영할 뿐만 아니라, 폭넓은 인문사회학적 소양을 갖춘 게임전문가로 성장시켜 드립니다.

동문 인터뷰



박경준
17122235
회사명: EA Korea
담당분야: Technical Artist

Q. 자기소개 부탁드립니다.

안녕하세요 17학번 박경준입니다. 현재 4학년 2학기로 조기 취업해서 EAK 신규팀에서 일하고 있습니다.

Q. 학교 다닐 때 어떤 학생이었나요.

1,2학년 때는 수업을 제대로 듣지 못하다가 3학년부터 정신차리고 공부를 시작했습니다.

Q. 학교에서 배운 내용 중에서 어떤 부분이 취업에 도움이 되었는지 말씀해주세요.

인턴할 때 여러 발표들을 많이 했는데요. 전에 학교에서 코칭 받은 스피치가 도움이 많이 되었습니다.

Q. 학교생활을 하면서 기억에 남는 에피소드가 있다면 소개해주세요.

게임학부에서는 캡스톤디자인 과목을 통해서 졸업작품을 진행하는데, 여름방학 때부터 인턴을 하느라 캡스톤디자인 수업의 팀프로젝트 참여를 많이 하지 못했습니다. 그래서 팀원들에게 좀 미안하네요. ㅎㅎ

Q. 후배들에게 하고 싶은 말씀이 있다면 부탁드립니다.

어떠한 일이든 기초가 가장 중요하다고 생각합니다. 학교에서는 전체적인 흐름과 방향성을 제시해주어 큰 도움을 줍니다. 하지만 추가적으로 본인이 나아갈 방향에 대해서 찾아보고 공부해야 내가 하고자 하는 목표를 이루기가 쉬울 것 같습니다.



남선우
18122167
회사명: 콩스튜디오
담당분야: 3D배경 모델링

Q. 자기소개 부탁드립니다.

게임학부를 졸업하여 현재 콩스튜디오에 입사하여 배경 모델링 일을 하고있는 9개월차 신입 남선우입니다.

Q. 학교 다닐 때 어떤 학생이었나요.

그림 동아리나 게임 제작 동아리에 활동하는 등 다른 학생들처럼 평범하게 다녔습니다.

Q. 학교에서 배운 내용 중에서 어떤 부분이 취업에 도움이 되었는지 말씀해주세요.

처음 학교에 입학하고 나서 어떤 직군을 선택해야 할지 고민이 많았었는데 여러 분야의 전공수업을 통해 적성을 찾을 수 있었습니다. 게임에 관련된 다양한 것을 시도해 볼 수 있었던 것이 도움이 되었습니다. 3D 수업 중에서는 프랍 모델링에서부터 레벨링까지 3D모델러라면 해야 할 것들을 배워 포트폴리오를 수월하게 만들 수 있었습니다.

Q. 학교생활을 하면서 기억에 남는 에피소드가 있다면 소개해주세요.

인디게임 제작을 했던 경험이 기억에 남습니다. 직접 게임을 플레이 해보면서 역기획하는 것과 스스로 기획해서 게임을 만드는 것은 정말 다르다는 것을 알 수 있었습니다. 또, 게임을 제작하면서 크고 작은 갈등들이 있었지만 그것을 해결하는 재미도 있어서 즐겁게 작업했던 것 같습니다.

Q. 후배들에게 하고 싶은 말씀이 있다면 부탁드립니다.

학교에서의 팀프로젝트 경험이 큰 도움이 되었습니다. 시행착오도 해보고, 학생 때 여러 경험을 해봐야 실무에서 덜 헤매고 문제를 보다 쉽게 해결할 수 있어요.

Dongyang University

Department of Acting Arts



연기예술학과

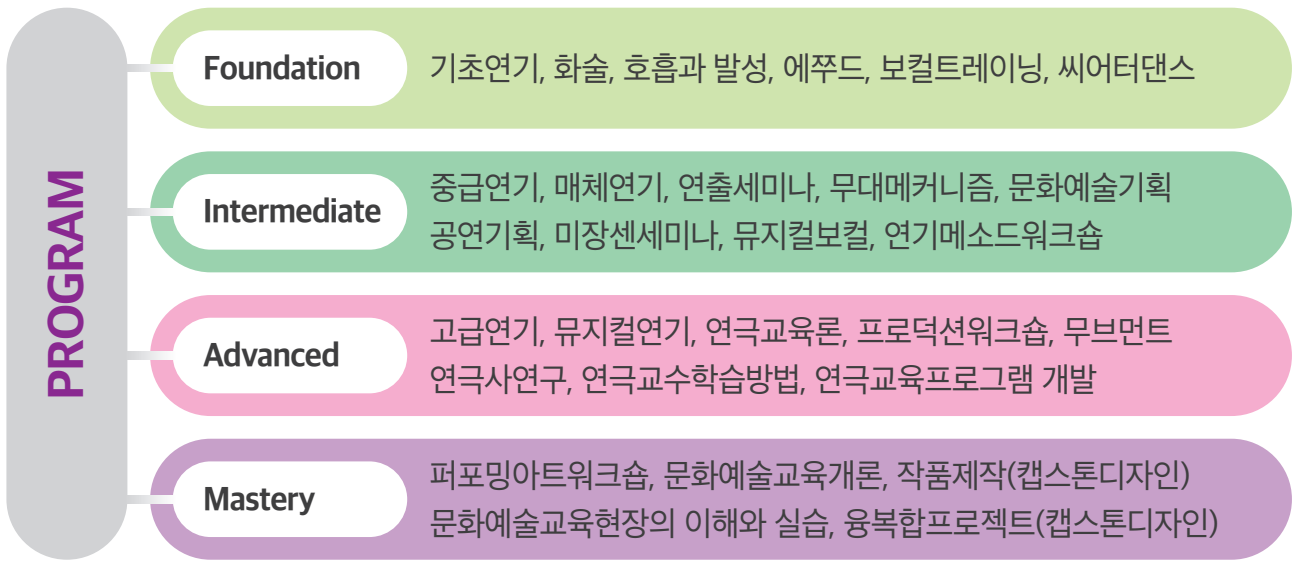
학과 비전

동양대학교 연기예술학과는 연극, 영화, TV드라마, OTT드라마, 뮤지컬, 영상미디어 등 예술 엔터테인먼트 분야의 배우로 활동하고자 하는 학생들을 위한 학과입니다. 예술성과 전문성을 겸비한 진정성 있는 연기와 창의적 표현력을 갖춘 예술인재 양성을 목표로 합니다.

예인 페스티벌(연 2회)

체계적이고 다양한 커리큘럼을 통해 작품 제작을 위한 연출, 제작, 연기술을 습득하며 매학기 공연 예술의 메카 대학로에서 <예인페스티벌>이라는 예술축제를 통해 학생들의 우수한 작품을 발표합니다.





졸업 후 진로 / 취득 가능 자격증

연극배우, 뮤지컬배우, 영화배우, TV드라마배우, 연극연출가, 영화감독, 드라마PD, 공연프로듀서, 조명감독, 음향감독, 무대디자이너, 작가, 연극예술강사, 성우, 개그맨, 공연해설가, 연극치료사, 문화예술행정가
자격증 : 문화예술교사 자격증, 무대예술전문인 자격증(조명/음향), 예술강사(연극분야)



2027

영상미디어학과

동양대학교 영상미디어학과는 미래 사회의 시청각 언어를 이끌 창의적 디지털 인재를 양성합니다. 예술성과 기술력을 융합한 커리큘럼을 통해 영화, 광고, 미디어아트, XR, 그리고 AI 기반의 인터랙티브 콘텐츠까지 다양한 영역에서 활동할 수 있는 차세대 영상 크리에이터를 배출합니다.



최신식 촬영·편집실 & VR/AR실습실

AI와 결합한 차세대 영상 콘텐츠 제작



영화제·공모전 출품 전폭 지원!



영상미디어학과에서는
찍고, 만들고, 보여주고를
직접 경험합니다.

Foundation 1

- 1 컴퓨터그래픽스 | 기초드로잉 | 기초촬영과 편집
- 2 영상미디어의 역사 | 응용드로잉 | 편집과 언어

Intermediate 2

- 1 단편영화 워크숍(1) | 미디어아트 개론 | 시나리오 작법
- 2 단편영화 워크숍(2) | 전자매체와 비디오아트 | 실험 다큐멘터리

Advanced 3

- 1 모션그래픽스(1) | 매체기법연구(1) | 인터랙티브 프로그래밍
- 2 사운드디자인 | 모션그래픽스(2) | 네트워크 미디어

Mastery 4

- 1 영상제작실습(캡스톤디자인) | 뉴장르미디어 | 현장실습
- 2 졸업작품제작 | 뉴장르미디어 워크숍 | 영상포트폴리오

1 4차 산업혁명 기반의 융합 교육

AI 영상 콘텐츠 제작, VR/AR/XR 체험형 미디어아트, 데이터 기반 인터랙티브 영상 등 미래 기술과 영상 예술이 융합된 교육이 이루어집니다.



2 실제 프로젝트 기반 수업 운영

'캡스톤 디자인' 방식 수업으로, 학생들은 교수의 관찰 아래 독립적인 문제 해결 능력과 협업 경험을 쌓을 수 있습니다.



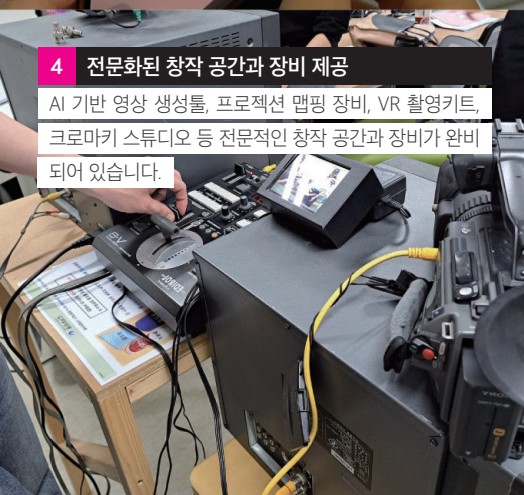
3 미디어 리터러시와 비평 능력 강화

<영상미학>, <미디어철학>, <페미니즘과 게임>, <디지털 포스트휴먼 연구> 등 현대 미디어아트 이론을 실기와 함께 교육합니다.



4 전문화된 창작 공간과 장비 제공

AI 기반 영상 생성툴, 프로젝션 맵핑 장비, VR 촬영키트, 크로마키 스튜디오 등 전문적인 창작 공간과 장비가 완비되어 있습니다.



5 산학협력 및 전시·영화제 연계

실제 미디어아트 전시 및 국제 영화제 출품을 목표로 한 프로젝트 중심의 수업입니다. 서울 및 경기권 미디어센터, 로컬 레지던시, 공공기관과 연계된 인턴십 기회를 제공합니다.



1호선 동두천역 5분 거리!

첨단 시설 & 크리에이티브 스튜디오

국내외 영화제, 전시 참가 기회

매 학기 유명 감독·아티스트 특강

문화예술사 자격증 취득!

디자인학부

학부 개요

디자인학부는 인간의 생활 문화 전반에 대한 통합적 지식을 바탕으로 경제적 차원뿐만 아니라 사회적 차원에서도 책임을 다하는 실무 중심의 창의적 디자인 전문가를 양성합니다.

산업적 부가가치 창출

▶ 산업적 부가가치 창출을 위한 경제 활동의 일환으로서 디자인 서비스를 통한 소비자의 심미적 욕구 충족을 강조하기도 하고, 미래를 기획하는 행위 일부로서 인간, 이미지, 사물, 공간, 환경 간의 미적 조화와 생태적 균형에 주목

시각디자인 전공

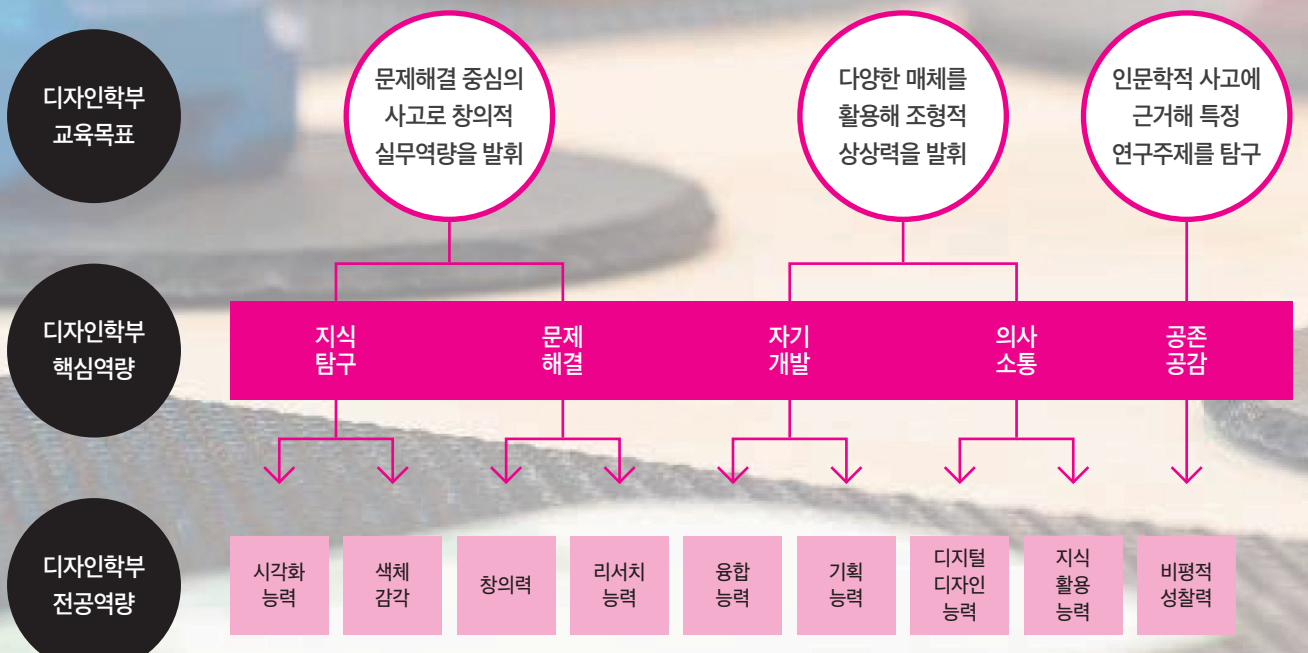
▶ 시각 언어를 통해 텍스트와 이미지, 정보와 메시지를 효과적으로 전달하기 위한 디자인 분야로서, 타이포그래피, 편집 디자인, 인포그래픽, 브랜드 디자인, 디지털 디자인, 디자인 기획 및 전략 등을 포함

공간디자인 전공

▶ 공간과 인간, 공간과 사물, 공간과 공간의 상호작용에 주목해 단순히 물리적 공간을 설계하는데 그치지 않고, 그 공간에서 펼쳐지는 유·무형의 사용자 행동과 경험까지도 고려한 공간을 설계

디자인학부는 인문학적 지식을 바탕으로, 아날로그와 디지털의 경계를 넘어 다양한 매체 환경을 활용해 실무 중심의 디자인 접근법을 교육하는데 목적을 두고 있습니다.

학부 교육목표 체계도



디자인학부는 미래의 디자인 수요를 이렇게 예측합니다.

소비자 개별 맞춤 시대의 디자인

- 소비자의 개인화된 욕구가 생산 계획 및 주문 단계에 실시간으로 반영됨에 따라 디자인이 제품 차별화의 핵심역량으로 대두

초연결, 융합 시대의 디자인

- IoT 환경에서 디자인은 기술, 사용자, 비즈니스적 측면 모두를 고려해야 함으로써 상품의 기획부터 서비스까지 디자인 관여도가 높아질 것으로 예상

프로슈머와 디자인

- 자신이 원하는 대로 제품과 서비스를 창조하려는 능동적 소비자들이 지속적으로 증가

플랫폼 산업과 디자인

- 제품과 서비스가 IoT로 연결됨에 따라 제품과 서비스가 개별 시스템에서 '플랫폼'화로 진화하여 시장에 직접적인 영향력을 행사
- 수요와 공급을 연결하는 기술 기반 플랫폼 발전으로 공유경제 및 온디맨드 경제(on demand economy)가 급부상, 다양한 서비스 및 비즈니스 모델이 증가하여 창업이 보다 활성화 될 것으로 전망

빅데이터와 디자인

- 센서 기술과 데이터의 처리·분석 기술이 발달함에 따라 다양한 고객 데이터와 거래 데이터가 쌓이게 되고 이러한 빅데이터에서 의미 있는 정보의 선별과 해석 역량 필요
- 디자이너들이 빅데이터 중 어떤 데이터를 활용할 것인지 사전에 정의하고, 상품 기획 단계에서 이를 반영해야 빅데이터 시대를 주도할 수 있음

콘텐츠 창작과 디자인

- 콘텐츠의 생동감, 입체감, 신비감 부여를 위해 디자이너들의 창의적 시각화 작업이 중요

디자인학부

학부 핵심역량과 전공능력의 연계성

- 디자인학부 전공역량에 대한 행동지표를 체계적으로 구성, 전공능력 및 하위 역량에 대한 학생들의 이해를 도모하여 전공능력을 향상한 교육과정을 확립, 학생들의 진로 탐구 및 성공적 사회활동 기반마련의 체계적이고 실질적 혜택을 부여합니다.
- 디자인학부의 모든 역량은 산업체 수요조사에 따른 학생들의 진로 설정에 기여하고, 실질적 전공능력 향상을 지원합니다.

2025 대한민국 디자인전람회 수상

- 은상(산업통상부 장관상) : 태극기 교육용 옷놀이 보드게임 패키지(강선진, 강민지, 양서희, 황수연)
페이퍼 피규어 패키지 디자인(김강국 교수)
- 특선 5팀, 입선 6팀



제7회 한솔제지, 인스퍼 어워드 인스퍼상 수상

- 인스퍼상(대상) : 온다 말차 다도 패키지(박민상, 김의중, 문서영)

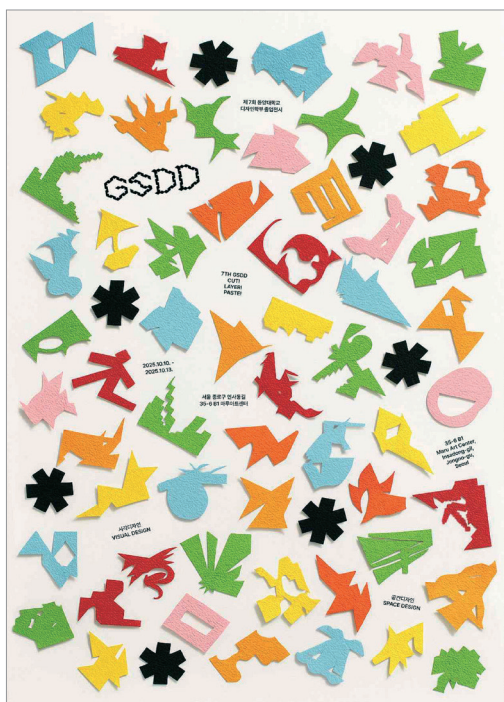


제9회 국가상징 디자인 공모전 수상

- 국무총리상 : 건곤감리 화재패키지(이가은, 박민상, 임기환, 김은영)
- 조달청장상 : 외국인 관광객을 위한 대한민국 전통차 프리미엄 선물 패키지(이지아, 신하정)



2025학년도 디자인학부 졸업전시회 개최



동양대학교 디자인학부 2025년 졸업 전시회가 지난 10월 10~13일까지 4일간의 일정으로 서울 종로구 마루아트센터에서 개최되었습니다.

이번 졸업전시회에서는 졸업을 앞둔 공간디자인, 시각디자인 전공 총 50명의 학생이 참여해 지난 4년간의 노력과 결실이 담긴 작품들을 다양한 방식을 통해 전시하였으며, 디자인학부 졸업 전시위원회는 전시 웹사이트와 인스타그램을 통해 학생들의 작품을 게시하고 공유하고 있습니다.



시각디자인 전공



공간디자인 전공

모집단위 및 인원 : 130명

캠퍼스	전형	모집단위	인원
동두천	실기전형	게임학부	15
		웹툰애니메이션학과	30
		디자인학부	34
		연기예술학과	30
		영상미디어학과	8
	체육실기우수자전형	생활체육학과	13

지원자격

고등학교 졸업(예정)자 또는 관계 법령에 의하여 이와 동등 이상의 학력이 있다고 인정되는 자

수능 최저학력기준 : 없음

전형방법

구분	선발모형	교과	비교과(출결)	실기고사	합계
반영비율 (최저점/최고점)	일괄합산	27% (81점/270점)	3% (9점/30점)	70% (210점/700점)	100% (300점/1,000점)

제출서류

구분	제출 서류
공통	입학원서 (인터넷 접수자 제외)
	학교생활기록부 (온라인 제공 비동의자 및 비대상 고교)
검정고시 합격자	검정고시 합격증명서 및 성적증명서 (온라인 제공 비동의자 및 비대상)
외국고교 졸업자	고교 성적증명서 및 졸업증명서 (아포스티유 인증 또는 영사 확인, 한글번역본 공증 필수)

선발원칙 및 동점자 처리기준

- 선발원칙 : 전형유형별, 모집단위별 지원자 중 총점 고득점자 순으로 선발
- 동점자처리기준

구분	기준
전체학부(과)	① 출결점수 ② 실기점수 ③ 최종교과환산점수

실기고사

1. 일정

캠퍼스	학부(과)	일정	비고
동두천	게임학부	2026.10.31.(토)	개인별 일시 지정
	웹툰애니메이션학과	2026.11.02.(월)	
	디자인학부	2026.10.31.(토)	
	연기예술학과	2026.10.30.(금) ~ 31.(토)	
	영상미디어학과	2026.10.31.(토)	
	생활체육학과	2026.10.24.(토)	

2. 유의사항

가. 실기고사 불참자 및 대리응시자는 불합격 처리합니다.

나. 실기고사는 지원자 수에 따라 일정이 변경될 수 있습니다.

다. 전자기기, 휴대폰 등은 반입이 불가합니다.(위반 시 퇴실 및 불합격 처리)

라. 수험표는 실기고사 당일 배부하므로 신분증을 반드시 지참해야 합니다.

※ 신분증 인정 범위 : 주민등록증, 운전면허증, 기간이 만료되지 않은 여권, 주민센터에서 발급한 사진이 부착된 임시신분증, 청소년증, 사진이 인쇄된 학생증(생년월일이 표기된 것만 인정) 또는 국가공인인증자격증(사진이 접착제로 부착된 것은 불인정)

3. 평가내용 및 평가방법

구분	평가과목	평가내용	고사시간	
게임학부	택1	상황표현	당일 제시된 내용에 대한 해석 및 아이디어 도출 능력, 인물 및 배경 표현 능력(4절 칸트지, 가로구도)	4시간
		발상과표현	당일 제시된 내용에 대한 해석 및 아이디어 도출 능력, 구체적인 묘사 능력(4절 칸트지, 가로구도)	4시간
		기초디자인	당일 제시된 내용에 대한 해석 및 아이디어 도출 능력, 구체적인 묘사 능력(4절 칸트지, 가로구도)	4시간
웹툰애니메이션학과	택1	칸만화	주제에 맞게 이야기를 전달하는 능력을 파악하기 위한 만화(4절 가로 또는 세로)	4시간
		상황표현	주제에 맞는 상황을 구성하는 능력을 파악하기 위한 상황표현(4절 가로 또는 세로)	4시간
		이미지보드	주제의 이야기를 이미지로 연출하는 능력을 파악하기 위한 이미지보드(4절 이미지 보드 용지)	4시간
디자인학부	택1	발상과표현	제시된 주제를 창의적으로 표현(4절 칸트지, 가로구도)	4시간
		사과의전환	화면 2등분하여 당일 제시된 대상 표현(소묘)과 대상을 활용한 주제어의 주관적 해석에 따른 창의적 표현(2절 칸트지, 가로구도)	5시간
		기초디자인	당일 제시된 대상을 활용한 조형적 화면 구성(4절 칸트지, 가로구도)	4시간
연기예술학과	-	자유연기	스스로 자유롭게 준비한 작품의 장면 연기(희곡, 시나리오 등에서 발췌)	2분이내
		특기	수험생이 준비한 노래, 춤, 움직임, 아크로바틱, 악기 연주 등 연기와 관련된 특기	2분이내
영상미디어학과	-	서사구성	일부 장면이 누락된 불완전한 스토리보드의 비어 있는 한 칸의 장면을 창의적으로 구성하여 전체 이야기 흐름을 자연스럽게 완성(이미지와 글 표현 모두 가능)	2시간
		이미지 시각화	제시된 음악(사운드 트랙)을 청취한 후, 음악을 듣고 떠오르는 이미지, 장면, 감정, 상징 등을 자유롭게 글로 서술	2시간
생활체육학과	-	제자리멀리뛰기, 사이드스텝		

※ 실기고사 기본점수는 210점(만점의 30%), 평균점수는 소수점 둘째자리에서 반올림하여 적용합니다.

생활체육학과

1. 실기고사 종목 배점표 및 측정방법

가. 실기고사 종목 및 배점

종목	단위	성별	배점(점)										
			350	330	310	290	270	250	230	210	190	170	150
제자리멀리뛰기	기록(cm)	남	290이상	285~289	280~284	275~279	270~274	265~269	260~264	255~259	250~254	245~249	245미만
		여	230이상	225~229	220~224	215~219	210~214	205~209	200~204	195~199	190~194	185~189	185미만
사이드스텝	기록(회)	남	62이상	61	60	58~59	56~57	54~55	52~53	50~51	48~49	46~47	46미만
		여	48이상	47	46	44~45	42~43	40~41	38~39	35~37	32~34	29~31	29미만

나. 측정 방법(자세한 실기 방법 및 요령은 시험 당일 지시에 의함)

종목	측정방법
제자리멀리뛰기	<ul style="list-style-type: none"> 고무 매트 위의 출발선을 밟지 않고 측정기 위에서 준비합니다. 점프를 하고 나서 착지된 발뒤꿈치 위치를 기준으로 기록을 측정합니다. 착지 과정에서 손을 짚거나 뒤로 넘어질 경우에는 해당 지점을 기록으로 인정합니다(이때, 계측기 상에 기록이 나타나지 않을 경우, 파울로 간주) 측정 방법에 문제가 없었음에도 계측기상에 기록이 측정되지 않는 경우 재측정합니다. 2회 측정하여 좋은 기록을 택합니다. 구름판의 출발선을 밟거나, 이단 점프하는 경우 파울로 간주합니다. 착지가 완료되지 않은 상태에서 몸의 일부라도 멀리뛰기 판의 옆으로 벗어날 경우 파울로 간주합니다. 기권을 하거나, 2회 모두 파울, 신발에 이물질(송진가루 등)을 묻히고 실시하는 경우 실격(최종점수 0점)됩니다.
사이드스텝	<ul style="list-style-type: none"> 남녀 측정거리는 동일합니다. (중앙선에서 한쪽 라인까지 거리 1.2m) 양발 사이에 중앙선을 두고 준비 자세를 취합니다. 신호음이 울림과 동시에 양발을 좌우 라인으로 수평적으로 이동합니다. (최초 시작은 오른쪽 방향으로 이동합니다) 이동할 때 발은 중앙선은 밟아도 되지만 착지 후 방향 전환을 할 때 발이 좌우 라인을 넘지 않아 센서가 인식을 못하면 파울이 되며, 횡수로 인정되지 않습니다. 좌우라인으로 이동할 때 발바닥은 지면을 스치면서 실시합니다. 20초 동안 올바르게 실시한 기록이 최종 점수가 됩니다.

※ 실기 측정 시 규정에 따른 정확한 방법으로 실시해야 하며, 이외의 방법은 파울로 처리함

※ 제자리 멀리뛰기는 2회 실시하여 높은 기록을 채택하며, 사이드스텝은 1회 실시함

※ 제자리 멀리뛰기의 경우, 1회 반칙을 범한 후 시정 사항을 주지시켰음에도 재차 파울을 범하거나 측정을 지연 시키는 경우 해당 측정 항목은 0점을 부여함

※ 사이드스텝의 경우, 반칙을 범한 횟수를 제외하고 올바르게 실시한 기록만 인정함

※ 측정항목 중 소수점 기록은 소수 첫째 자리에서 반올림하여 점수로 환산함

(예 : 제자리 멀리뛰기의 경우 남학생 284.5cm는 반올림하여 285cm로 인정하여 330점으로 환산함)

※ 실기고사 점수는 각 종목 점수를 합산하여 반영되며, 세부 반영 비율은 입시 요강에 따름

2. 실기고사 관련 유의사항(자세한 실기 방법 및 요령은 시험 당일 지시에 의함)

가. 수험표는 실기고사 당일 배부하므로 신분증을 반드시 지참해야 합니다.

※ 신분증 인정 범위 : 주민등록증, 운전면허증, 기간이 만료되지 않은 여권, 주민센터에서 발급한 사진이 부착된 임시신분증, 청소년증, 사진이 인쇄된 학생증(생년월일이 표기된 것만 인정) 또는 국가공인인증자격증(사진이 접착제로 부착된 것은 불인정)

나. 지각자는 고사에 응시할 수 없습니다.

다. 실기고사 결시자(본인의 과실로 입실하지 못한 경우 포함)에 대해서는 전형료를 환불하지 않습니다.

라. 실기고사는 2026. 10. 24.(토) 실시하며, 입학처 홈페이지 공지사항을 통해 실기고사 실시 시간을 안내합니다.

마. 수험생은 진행위원의 통제 및 지시에 따라야 하며, 이에 불응할 시 퇴실 조치합니다.

바. 로고 및 식별 가능(학교, 학원)한 문구가 포함된 복장 착용을 제한하며, 위반 시 퇴실 조치합니다.

사. 부상 및 안전사고에 대비하여 수험생 스스로 준비운동을 철저히 해야 합니다.



동양대학교 수시모집 입학원서

접수번호	※ 대학에서 기재합니다.	2027학년도 신입학
------	---------------	-------------

전형구분	정원내	<input type="checkbox"/> 일반 전형 I	<input type="checkbox"/> 일반 전형 II	<input type="checkbox"/> 면접 전형	<input type="checkbox"/> 고른기회 전형
		<input type="checkbox"/> 지역인재 전형	<input type="checkbox"/> 사회공헌자 전형	<input type="checkbox"/> 실기 전형	<input type="checkbox"/> 체육실기우수자 전형
	정원외	<input type="checkbox"/> 특성화고교졸업자 전형	<input type="checkbox"/> 농어촌학생 전형	<input type="checkbox"/> 사회적배려자 전형	

지원사항	지망학부(과)					
	실기고사 실기전형 지원자 필수선택	게임학부	택1	<input type="checkbox"/> 상황표현	<input type="checkbox"/> 발상과 표현	<input type="checkbox"/> 기초디자인
		웹툰애니메이션학과	택1	<input type="checkbox"/> 칸만화	<input type="checkbox"/> 상황표현	<input type="checkbox"/> 이미지보드
		디자인학부	택1	<input type="checkbox"/> 발상과 표현	<input type="checkbox"/> 사고의 전환	<input type="checkbox"/> 기초디자인
		연기예술학과		<input type="checkbox"/> 자유연기, 특기		
		영상미디어학과		<input type="checkbox"/> 서사구성, 이미지 시각화		
		생활체육학과		<input type="checkbox"/> 제자리멀리뛰기, 사이드스텝		

지원자 인적 사항	성명		주민등록번호	
	출신고교	고등학교	년	월 <input type="checkbox"/> 졸업 <input type="checkbox"/> 졸업예정
	검정고시	지구	년	월 <input type="checkbox"/> 합격 <input type="checkbox"/> 기숙사 <input type="checkbox"/> 신청 <input type="checkbox"/> 신청안함

지원자 연락처	주소	(우)
	휴대전화	집전화
	추가연락처 ①	이메일
	추가연락처 ②	※ 추가연락처는 총원합격 시 연락 가능한 연락처로 기재

전형료 환불	은행명	계좌번호	예금주
	※ 고등교육법 제34조의4 제5항에 따라 입학전형 관련 수입·지출 결산 후 잔액 발생 시, 납부한 전형료에 비례하여 반환합니다.(미기재 시 본교 직접 방문 수령으로 간주)		

동의 및 확인	학생부(검정고시) 전산자료 온라인 제공	<input type="checkbox"/> 동의 <input type="checkbox"/> 동의안함(서류제출) <input type="checkbox"/> 비대상자(서류제출)
	※ 학생부(검정고시) 전산자료 온라인 제공에 동의하지 않거나 불가능한 자는 서류제출 기간 내 관련서류를 제출하여야 함.	
	개인정보 수집 및 이용에 대한(필수)	<input type="checkbox"/> 동의 <input type="checkbox"/> 동의안함 <input type="checkbox"/> 확인
	개인정보 수집 및 이용에 대한(선택)	<input type="checkbox"/> 동의 <input type="checkbox"/> 동의안함 <input type="checkbox"/> 확인
	고유식별번호 수집 및 이용에 대한 고지사항	<input type="checkbox"/> 확인 <input type="checkbox"/> 동의 <input type="checkbox"/> 동의안함 <input type="checkbox"/> 확인
개인정보 처리 위탁에 대한(필수)	<input type="checkbox"/> 동의 <input type="checkbox"/> 동의안함	수시모집 지원횟수 6회 제한 <input type="checkbox"/> 확인

본인은 동양대학교에 입학하고자 소정의 서류를 갖추어 지원합니다.

2026년 9월 일 지원자 성명 : (인)

전형료수납인

접수자인

동양대학교 총장 귀하

※ 뒷면의 [개인정보 수집 및 이용에 대한 동의] 등을 확인 후 원서를 작성하시기 바랍니다.

[개인정보 수집 및 이용에 대한 동의(필수)]

대입 원서접수 및 대입 전형과정에서 수집된 지원자의 개인정보는 아래와 같은 범위 내에서 처리되며 그 과정에서 대학 및 수탁자는 「개인정보 보호법」 등 관련 법령에 따라 아래 기재된 수집 항목, 목적, 보유 및 이용기간 범위 내에서 처리됩니다.

목적	항 목	보유기간
대입 원서 접수 및 대입 전형	이름, 국적, 공동원서비밀번호, 주소, 전화번호, 휴대전화번호, 추가전화번호(1개), 이메일, 학교정보(최종학력구분, 재학/출신 고교명, 졸업(예정)연도, 고교 전화번호), 전형구분, 모집단위(지방학과)	대입 원서 접수 후 1년

※ 개인정보의 수집 및 이용 동의에 대해 거부할 수 있으나 동의 거부 시 대입원서 접수의 제한이 있을 수 있습니다.

[개인정보 수집 및 이용에 대한 동의(선택)]

목적	항 목	보유기간
대입 원서 접수 및 대입 전형	추가전화번호(1~4개), 환불계좌정보(은행명, 계좌번호, 예금주 이름)	대입 원서 접수 후 1년

※ 선택적인 개인정보의 수집 및 이용 동의에 대해 거부할 수 있으나 동의 거부 시 대입원서 접수의 제한이 있을 수 있습니다.

[고유식별정보 수집 및 이용에 대한 고지사항]

※ 고등교육법시행령 제73조(고유식별정보의 처리)에 따라 정보주체의 동의 없이 아래의 개인정보를 수집 및 이용합니다.

목적	개인정보 항목	보유기간
대입 원서 접수 및 대입 전형	주민등록번호(재외국민과 외국인 전형 등의 경우 : 외국인 등록번호 또는 여권번호)	대입 원서 접수 후 1년

[개인정보 처리 위탁에 대한 동의 및 안내]

대입 원서 접수 및 대입 전형을 위해 필요한 경우 관계 법령 등에 따라 개인정보를 위탁하고 있으며, 위탁 계약 시 개인정보가 안전하게 관리될 수 있도록 필요한 사항을 규정하고 있습니다. 대입 원서 접수 및 대입 전형 과정에서 개인정보의 위탁에 관한 자세한 내용은 지원하시는 각 대학의 입학처 홈페이지를 참고하시기 바랍니다.

※ 고등교육법시행령 제73조(고유식별정보의 처리)에 따라 정보주체의 주민등록번호 및 고유식별정보를 처리합니다.

수탁업체	위탁업무 내용	위탁업무처리 개인정보항목	개인정보의 보유·이용기간	기 타			
한국교육학술정보원	학교생활기록부 온라인 추출	이름, 주민등록번호	대입 원서 접수 후 1년 또는 위탁계약 종료 시까지				
	검정고시 대입전형자료 온라인 추출	이름, 주민등록번호 , 합격정보, 과목성적정보					
한국교육과정평가원	수능성적 온라인 추출	이름, 주민등록번호	대입 원서 접수 후 1년 또는 위탁계약 종료 시까지	고등교육법 시행령 제42조, 제42조의2			
한국대학교육협의회	지원방법위반 및 이중등록 조항 위반자 사전 예방, 위반자에게 통보	모집시기, 이름, 주민등록번호 (재외국민과 외국인 전형 등의 경우 : 외국인등록번호 또는 여권번호), 수험번호, 대학코드, 합격/예치금구분, 접수장소, 접수일자, 지원결과, 전형유형, 모집단위명, 계열코드, 출신고교코드, 출신고교유형코드, 졸업연도, 등록일자구분		대입 원서 접수 후 1년 또는 위탁계약 종료 시까지	주민번호 : 일방향으로 암호화된 상태로 제공		
	수시 모집 지원 횟수 검색 및 통보	대학코드, 모집시기, 수험번호, 이름, 주민등록번호 (재외국민과 외국인 전형 등의 경우 : 외국인등록번호 또는 여권번호), 모집단위명, 접수시간, 접수장소, 합격여부, 예치금납부여부	즉시 연계 수행함으로 개인정보 보유하지 않음				
	표준 공동원서접수서비스 관련 대입원서접수정보 연계	이름, 주민등록번호 (재외국민과 외국인 전형 등의 경우 : 외국인등록번호 또는 여권번호), 국적, 공동원서비밀번호, 주소, 전화번호, 휴대전화번호, 추가전화번호, 이메일, 학교정보(최종학력구분, 재학/출신고교명, 졸업(예정)연도, 고교전화번호), 은행명, 예금주이름, 계좌번호, 전형구분, 모집단위(지방학과)			개인정보보호를 위한 필수사항		
	대학원서 일치성 검사	대학명, 수험번호, 이름, 모집단위, 전형유형, 접수기간				대입 원서 접수 후 1년 또는 위탁계약 종료 시까지	대학원서접수대장의 원서일치성 검사 서비스를 위한 필요 사항
	고등학교 졸업예정자 중 졸업자격 미취득자의 대학 진학 현황 검색 및 후속조치	고교졸업여부				고등교육법 제33조 근거 수집 및 활용 종료 시까지	
	수능시험 대리응시자 확인을 위한 수능응시원서 요청 명단 수합	학력정보(출신고교, 검정고시, 기타수능응시자격정보), 수능수험번호, 이름				고등교육법 제34조 근거 수집 및 활용 종료 시까지	
개인정보보호 모니터링	ID, 접속정보, 개인민감정보 복호화 내역, 접속IP주소	대입 원서 접수 후 1년 또는 위탁계약 종료 시까지					
㈜진학어플라이	대입 원서접수 대행		대입 원서 접수 후 1년 또는 위탁계약 종료 시까지				
㈜웨이어플라이	대입 원서접수 대행						

[대입 지원방법 위반 안내 확인]

1. 수시모집에서 합격자(최초, 총원)는 수험생의 등록의사와 관계없이 합격으로 처리되며, 수시 최초 합격자나 총원 합격자는 정시모집 또는 추가모집에 지원이 불가합니다.
2. 수시모집 등록금을 2개 이상의 대학에 납부한 경우(등록예치금 납부도 정시등록으로 처리), 이중등록 금지 위반으로 모든 대학의 입학이 취소됩니다.
3. 학년도와 학기가 동일한 2개 이상의 대학에 합격한 자는 최종적으로 하나의 대학에만 등록해야 하며, 이를 위반한 경우에는 모든 대학의 입학이 취소됩니다.
4. 최종 등록마감 후, 모든 대학 지원자의 지원/합격/등록 자료를 전산 검색하여 "대입지원 위반자"로 검출되는 경우에는 대학 입학이 취소됩니다.

[본인 확인 및 지원자격, 전형일자 확인]

1. 대입 원서는 지원자 본인만 작성하여 지원할 수 있습니다. 차후 이를 위반한 경우에 대학 입학 무효 등의 문제가 발생할 수 있습니다.
2. 지원 대학의 모집요강을 확인하시기 바랍니다.
3. 모집요강의 지원 자격 및 최저학력기준 등을 확인하시기 바랍니다.

[대입 허위지원 방지와 지원 자격 조작 방지에 관한 확인]

1. 대입 허위지원을 할 경우 형법상 업무방해죄에 해당되며 이에 따라 처벌받을 수 있습니다.
2. 특별전형 지원 시 지원 자격이 허위인 것으로 밝혀진 경우 합격이 취소됩니다.
3. 입학전형에 위조 또는 변조 등 거짓자료를 발견한 경우 지원자가 지원한 타 대학에 이 사실을 공유할 수 있습니다.

[수시모집 지원횟수 6회 제한 안내]

수험생은 수시모집의 모든 전형에서 최대 6회까지 지원할 수 있으며, 6회를 초과하여 지원한 경우 초과한 전형에 대해서는 지원 자격을 부여하지 않습니다.

1. 6회 지원이란 수험생이 대입원서를 6번 지원하는 것을 말하며, 지원한 대학의 수와 관계없이 수시모집에 지원한 모든 전형을 대상으로 하며, 동일한 대학에서 복수의 전형에 지원한 경우에도 별도의 전형에 각각 지원한 것으로 산정함
2. 산업대, 전문대학, 특별법에 의해 설치된 대학은 수시모집 지원횟수 6회 제한 대상에서 제외함
 - ※ 특별법에 의해 설치된 대학 : 경원대학교, 육·해·공군사관학교, 육군간호사관학교, 육군3사관학교, 한국과학기술원(KAIST), 광주과학기술원(GIST), 울산과학기술원(UNIST), 대구경북과학기술원(DGIST), 한국예술종합학교, 한국전통문화학교, 한국방송통신대학교 등
3. 수시모집(대학에서 분리 실시하는 1차 및 2차)의 모든 전형에 해당함. 재외국민 전형(모집정원의 2% 정원 외 선발), 본인만 외국인, 초·중등 전 교육과정 이수자, 북한 이탈주민 등 '재외국민과 외국인 특별전형'에 속한 모든 전형이 수시모집 지원횟수의 계수 대상임. 단, 부모 모두 외국인인 전형은 제외
4. 수험생이 수시모집 지원횟수 6회를 초과하여 원서를 접수한 경우, 원서 접수 시간 순서상 6회 이후의 접수는 지원 자격을 부여하지 않음
5. 외국에서 전 교육과정을 이수한 자의 경우, 동일 학년도를 기준으로 3월 입학 학기에 대학에 합격한 자는 9월 학기 입학 모집에는 지원할 수 없음
 - ※ 모집시기 구분이 없는 '전형기간 자율화 전형'은 해당 없음

우리를 보고
감동하도록 만드는 일,

그런 게 꿈인 거지.

동양대학교

캠퍼스 안내

동두천캠퍼스 조감도



- ① 대학본부 ② 학생식당 ③ 중앙도서관 ④ 생활관1 ⑤ 생활관2 ⑥ 생활관3 ⑦ 학생회관 ⑧ 생활관4 ⑨ 생동관 ⑩ 상상관
- ⑪ 전망대 ⑫ 운동장 ⑬ 중앙광장 ⑭ 주차장A ⑮ 주차장B ⑯ 야외공연장 ⑰ 정문 ⑱ 후문

영주캠퍼스 조감도



- ① 신재관 ② 도서관 ③ 장영실관(철도사관학교) ④ 대학본부 ⑤ 다산관 ⑥ 체육관 ⑦ 학군단 ⑧ DYU Tower
- ⑨ 현암정사(인성교육관) ⑩ 고운재(공무원사관학교) ⑪ 학생상담센터 ⑫ 창업보육센터(구관) ⑬ 복지관 ⑭ 철도대학학습장
- ⑮ 일신재(생활관) ⑯ 사임당관(생활관) ⑰ 삼봉관(생활관, 게스트룸) ⑱ 회헌재(전원생활관) ⑲ 종합운동장 ⑳ 풋살장
- ㉑ 잔디광장 ㉒ 주차장

DONG YANG UNIVER SITY



사람이
기회인
대학
동양대
학교



입학홍보처 <http://ipsi.dyu.ac.kr>

영주캠퍼스_ 경북 영주시 풍기읍 동양대로 145 _ T.054)630-1025~27 _ F.054)630-1028

동두천캠퍼스_ 경기 동두천시 평화로 2741 _ T.031)839-9023, 9033 _ F.031)839-9042